

Wamont — La ferme Lecocq



Claudia Houben

Achter de poort van de historische hoeve

Hoe reconstrueer je de geschiedenis van een hoeve?

Focus Hageland.

COLOFON

*Achter de poort van de historische hoeve. Hoe reconstrueer je de geschiedenis van een hoeve?
Focus Hageland.*

Deze handleiding is het resultaat van een studie uitgevoerd in opdracht van de IOED van Kortenaeken, Geetbets, Zoutleeuw en Landen en het Regionaal Landschap Zuid-Hageland

Het project werd uitgevoerd door Claudia Houben onder leiding van prof. dr. Yves Segers, Interfacultair Centrum voor Agrarische Geschiedenis (ICAG), KU Leuven en vzw Centrum Agrarische Geschiedenis (CAG)

Leuven, 2019

Een digitale versie van deze handleiding is beschikbaar op www.hetvirtueleland.be.

Voor meer informatie:

Naam invullen, Centrum Agrarische Geschiedenis vzw
Atrechtcollege, Naamsestraat 63, 3000 Leuven
claudia.houben@cagnet.be
+32 16 37 24 47



INHOUDSTAFEL

1	Inleiding	2
2	De historische hoeve in het Hageland.....	3
2.1	Het Hageland?	3
2.2	De vierkanthoeve in een vruchtbare streek.....	5
2.3	Het schuurgebouw en het poorthuis: juweeltjes van de vierkanthoeve	6
2.4	De abdij- en kasteelhoeves	9
2.5	Bouwen met het landschap.....	9
2.6	Vergeten erfgoed: de langgevelhoeve	10
2.7	Besluit: De vierkanthoeve als één van de vele hoevetypes	11
3	Een goede voorbereiding is het halve werk	12
4	De wondere wereld van de onderzoeker	14
4.1	De deur nog niet uit: Google	14
4.2	Op zoek naar verhalen	14
4.3	Materiële sporen.....	16
4.3.1	De grootte en vorm van de hoeve.....	16
4.3.2	Op zoek naar de bouwgeschiedenis.....	17
4.3.3	Inventaris Onroerend Erfgoed.....	19
4.4	Literatuur	24
4.4.1	Algemene literatuur over hoeves.....	24
4.4.2	Op zoek naar jouw specifieke hoeve.....	26
4.4.3	Gevonden! Wat nu?	27
4.5	Beeldmateriaal	28
4.6	Kaarten en luchtfoto's.....	34
4.6.1	Geopunt Vlaanderen	35
4.6.2	Cartesius.....	41
4.7	Archiefwerk: Onuitgegeven documenten	44
4.7.1	Archiefwerk: Waar starten?	44
4.7.2	Naar het gemeentearchief	45
4.7.3	Rijksarchief Leuven.....	46
4.7.4	Waar ga je naar op zoek?	48
5	Besluit.....	58
6	Literatuur en bronnen	60
6.1	De historische hoeve in het Hageland.....	60
6.2	De wondere wereld van de onderzoeker	61
6.3	Afbeeldingen	61

1 Inleiding

Als we op zoek gaan naar de identiteit en geschiedenis van een streek, belanden we onmiskenbaar bij het boerderijgebouw. Het uitzicht van een hoeve is dan ook onlosmakelijk verbonden met de omgeving. De boer bouwde zijn hoeve veelal met materialen uit de regio. De vruchtbaarheid van de bodem bepaalde niet alleen de gekozen teelten en landbouwopbrengsten, maar ook de vorm en omvang van de boerderijgebouwen. In arme, zanderige regio's zijn de hoeves doorgaans klein; in vruchtbare gebieden vallen de grote boerderijen op. Ook in de publieke opinie leeft de opvatting dat hoeves in sterke mate een **streekidentiteit** bepalen. Velen achten het behoud en de geschiedenis van de hoeve dan ook belangrijk.

Toch is tot op heden relatief weinig historisch onderzoek verricht naar de geschiedenis van boerderijen in Vlaanderen. Publieksactiviteiten zien ze vaak over het hoofd. Bovendien neemt jaarlijks het aantal actieve landbouwers af, waardoor het behoud van de historische hoeve niet evident is en ze dreigt verloren te gaan als erfgoed. Dit is eens te meer het geval omdat de nieuwe bedrijfsopvattingen en technologische ontwikkelingen binnen de landbouw ervoor zorgen dat de historische hoeves moeten worden aangepast aan de moderne landbouwbedrijfsvoering. Het **project [Fier op de hoeve van hier](#)** van het Centrum Agrarische Geschiedenis (CAG), de Intergemeentelijke Onroerend Erfgoed Dienst (IOED) en het Regionaal Landschap Zuid-Hageland (RLZH), wilde deze leemte alvast deels opvullen en de hoeve in de kijker zetten. Een wetenschappelijk rapport schetste een algemene geschiedenis van historische hoeves in de streek van Zuid-Hageland en onderzocht bovendien enkele *case studies* diepgaander.

Tijdens deze zoektocht werd het duidelijk dat de interesse van hoeve-eigenaars bijzonder groot was om zelf de geschiedenis van hoeves te ontrafelen. Toch is dit niet zo evident: het vraagt tijd en is zoekwerk in de kluwen aan informatie. Juist voor die gedreven hoeve-eigenaar en/of -liefhebber vervaardigde CAG de **handleiding *Achter de poort van de historische hoeve. Hoe reconstrueer je de geschiedenis van een hoeve?*** Een handleiding die dankbaar gebaseerd kon worden op de eerdere handleiding rond boerderijgeschiedenis in West-Vlaanderen, specifiek tijdens de Eerste Wereldoorlog: [WOI op 't erf. Hoe ga ik aan de slag om mijn boerderij-geschiedenis te reconstrueren? Focus West-Vlaanderen.](#)

Het eerste hoofdstuk van deze handleiding vertelt het beknopte verhaal van de verschillende **hoevetypes** in de streek van het Hageland. Zo krijgt de lezer alvast achtergrondinformatie alvorens zelf aan de slag te gaan. Het tweede hoofdstuk bespreekt de **voorbereiding** van het onderzoek, aangezien een goede voorbereiding het halve werk is. In het derde en laatste hoofdstuk worden verschillende **tools** en **informatiebronnen** op een rijtje gezet en uitgelegd.

De blauwe kadertjes bevatten **praktische tips** en **wetenswaardigheden**. De rode kaders bestaan uit beknopte **stappenplannen**, die de voorgaande alinea's **samenvatten**. Woorden die **blauw** en **onderstreept** zijn, zijn **hyperlinks**. Deze openen nieuwe pagina's door erop te klikken. Deze handleiding focust op de streek van het Hageland, hoewel vele van de tips en tools ook voor onderzoek naar een hoeve in een andere streek kunnen gebruikt worden. **Veel succes met de zoektocht naar informatie!**

2 De historische hoeve in het Hageland

2.1 Het Hageland?

Geologisch bevindt “Zuid-Hageland” zich, ondanks de naam, eigenlijk zowel in het Hageland als in Haspengouw. (Zie figuur 1) De weidse plateaus en glooiende hellingen van Haspengouw in het zuiden gaan geleidelijk over in de kleinschalige landschappen en heuvels van het Hageland in het noorden.



Figuur 1 De verschillende afbakeningen van het Hageland. Het Regionaal Landschap Zuid-Hageland is met rood omlijnd, dat van Noord-Hageland met blauw, samen met de zwarte omlijning vormen ze het toeristische Hageland. De kleuren op de achtergrond representeren de verschillende landstreken.

De landstreek **Hageland** is een heuvelland met parallelle heuvelruggen in een zuidwest-noordoostelijke oriëntering. Naast deze heuvels zorgt de perceelbegrenzing van vele kleine landschapselementen zoals hagen, heggen, houtkanten en bomenrijen voor een duidelijke verdeling van het landschap in compartimenten: een *bocagelandschap*. (Zie figuur 2) Het landgebruik bestaat vooral uit land- en tuinbouw en bosrelict op de heuvelkammen. Dicht bij de rivieren laat de vochtige bodem vrijwel alleen grasland toe. De Getevallei kenmerkt zich door de vele weiden en populierenrijen.

Vochtig Haspengouw heeft een gelijkaardig uitzicht als het Hageland. In het zacht glooiende landschap wisselen akkers en weilanden af met schaarse bosjes. Bovendien is het een fruitstreek. De fruitteelt was aanvankelijk een nevenbedrijvigheid, maar is na de Tweede Wereldoorlog uitgegroeid tot een volwaardige hoofdactiviteit die door de talrijke laagstamboomgaarden in sterke mate bepalend is voor

het landschap. Door het toenemende belang van de veeteelt, zien we vandaag naast deze boomgaarden, weiland, maïs en graangewassen als belangrijke teelten.

Droog Haspengouw staat hiermee in schril contrast. De hoger gelegen golvende streek kent weinig compartimentering, maar heeft uitgestrekte akkerlanden en suikerbietvelden. De uitstekende leembodems worden ten volle voor de akkerbouw benut. Het is een *open field landscape*, met weidse panorama's, waarin bossen of perceelsbegrenzing vrijwel afwezig zijn. De bewoning is geconcentreerd in de vochtige dalen om een maximaal rendement uit de leemgronden te halen. (Zie figuur 3)



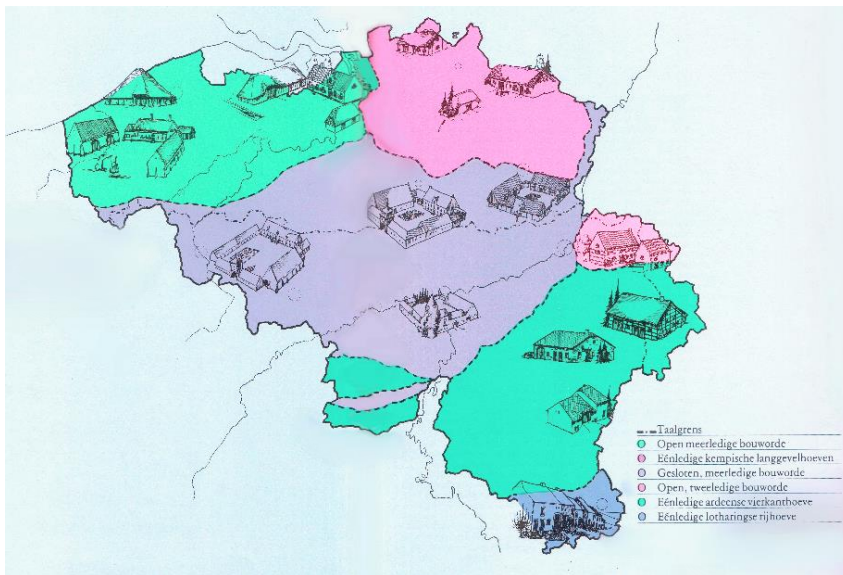
Figuur 2 Het Hageland: Een luchtfoto van Kortenaken. De compartimenten van een bocagelandschap zijn duidelijk zichtbaar.



Figuur 3 Droog Haspengouw: een open field landschap in Walsbets, Landen. Enkel de tumulus met bijhorende bomen steekt boven de uitgestrekte horizon uit.

2.2 De vierkanthoeve in een vruchtbare streek

Zuid-Hageland en Haspengouw kennen **rijkere zandleem- en leemgronden**. De vruchtbaarheid van de bodem bepaalde niet alleen de gekozen teelten en landbouwopbrengsten, maar ook de vorm en omvang van de hoevegebouwen. Tot na de Tweede Wereldoorlog, zolang kunstmatige meststoffen niet massaal doorbraken, zouden hoeves in deze streek tot het zogenaamde ‘gesloten type’ behoren: de **vierkanthoeve**. (Zie figuur 4)



Figuur 4 De klassieke indeling van België in ‘boerderijstreken’, op basis van Vic Goedseels en Luc Vanhaute. Zuid-Hageland en Haspengouw behoren tot de ‘Gesloten, meerledige bouwvorde’.

Grotere hoeves kregen voornamelijk een gesloten opbouw rond een koer. Dit was onder meer een gevolg van de vele **voordelen** van deze vorm: de geslotenheid zorgde voor een goed toezicht over de boerderij. Verder kon de boer zijn hoeve volledig voor de buitenwereld beschermen door simpelweg de poort te sluiten. Zo was de hoeve veilig in woelige tijden. (Zie figuur 5) Bovendien bespaarde hij bouwmaterialen door de gemeenschappelijke bouwelementen. Hij beperkte zijn loopafstand van het ene naar het andere hoevedeel en kon ten slotte pronken met een prachtige hoeve. Aanzien en prestige speelde dus ook mee in het kiezen voor de gesloten vorm.



Figuur 5 Hoeve Lecocq is in 1788 in Waasmont gebouwd. Op enkele ramen aan de zijkant van het woonhuis na, is de volledige hoeve van de buitenwereld afgesloten zodra de poort sluit.

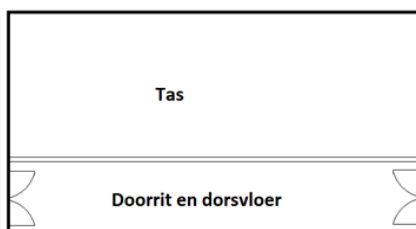
De kans zat er daarentegen in dat een uitslaande **brand** een gesloten hoeve volledig in vlammen liet opgaan. Vooral het traditionele vakwerk was kwetsbaar. Ook het timmerwerk van het skelet was uitermate brandbaar. Verder was stro tot in de negentiende eeuw het meest gangbare materiaal voor het dak. Toch kon dit nadeel niet tegen de vele voordelen van de gesloten hoeve opwegen. Vaak werd om die reden de bakoven los op het erf in een bakhuisje gebouwd.

2.3 Het schuurgebouw en het poorthuis: **juweeltjes van de vierkanthoeve**

Naarmate de graaninkomsten stegen, werden de schuren groter. De typische **Brabantse schuur** is een langschoor, met de dorsvloer in de lengterichting. De ingangspoorten zitten in de dwarse wanden van de schuur. (Zie figuur 6 en 7) Door de grote afmetingen kon de boer zeer vlot binnenrijden met volgeladen oogstwagens en kon hij zowel winter- als zomergraan in één schuur opslaan. Op de lange dorsvloer kon hij verschillende oogstwagens, desnoods nog niet afgeladen, achter elkaar plaatsen. Zo kon hij bij een plots opstekend onweer belangrijke tijd winnen om de oogst veilig te stellen. Ten slotte konden er verschillende ploegen dorsers tegelijkertijd werken, zonder dat dit de andere activiteiten op de boerderij hinderde. (Zie figuur 8)



Figuur 6 De abdijhoeve van Neerlanden: rechts zien we de gevel van de langschoor met inrijpoort en massieve steunbeer.

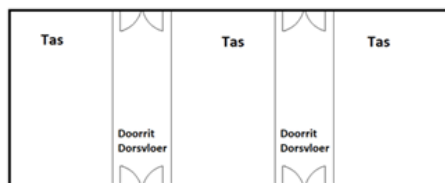


Figuur 7 Het grondplan van een langschoor.



Figuur 8 Dorsen is het scheiden van de graankorrels van de aren. Nadat het graan in schoven was gedroogd op het veld werd het bij de boerderij opgestapeld in mijten ofwel in de schuur. Tot na de Eerste Wereldoorlog was het manueel dorsen winterwerk, dat plaatsvond in een overdekte plaats en op de dorsvloer. Wanneer het buiten vroom losten de graankorrels veel gemakkelijker uit hun aren. Juist door ons wisselvallige klimaat was de schuur de aangewezen plaats, ook omdat de ongedorste schoven vaak in diezelfde schuur waren gestapeld.

Tegelijkertijd hebben vele hoeves **dwarsschuren**. Deze schuur heeft een dwarse dorsvloer en inrijpoort in het midden van de langgevel. De winkels (de tasruimten voor het bergen van de schoven, aan elke kant van de dorsvloer) werden echter snel te diep om een groter wordende oogst efficiënt te bergen. Daarom kregen de grootste van deze dwarsschuren verschillende, parallelle dorsvloeren met meerdere toegangspoorten langs elkaar in de dwarsgevel. (Zie figuur 9) De meeste hoeves waren echter van kleiner formaat. Het is dan ook de dwarsschuur met slechts één dorsvloer die we het vaakst bij de kleine tot middelgrote vierkanthoeves terugvinden, vaak pal tegenover de monumentale inrijpoort. (Zie figuur 10)



Figuur 9 Het grondplan van een dwarsschuur met twee dorsvloeren.



Figuur 10 Een veelvoorkomend beeld bij hoeve De Bleuke in Kersbeek-Miskom (Kortenaken): een dwarsschuur die de koer van een hoeve afsluit, gelegen tegenover de inrijpoort.

De Brabantse langschoor en de dwarsschoor lijken ongeveer evenveel voor te komen. Het is niet meteen duidelijk welk aspect de doorslag gaf voor een boer om een bepaald type te kiezen. Zo kan de keuze een kwestie van toegankelijkheid zijn: de dwarsschoor biedt een goede toegang tot de koer, de langschoor juist tot de omliggende velden. De keuze is dan afhankelijk van de voorkeur van iedere afzonderlijke boer. Ook de historische evolutie van hoevegebouwen kan invloed uitoefenen. Wanneer een schoor later gebouwd is tegen een ander hoevedeel, kan er al geen poort gezet worden in de gedeelde muur.

De **toegangspoort** van de vierkanthoeve kon een heus torengedebouwe zijn met als toppunt van aanzien een duiventil. Het houden van duiven was lange tijd een privilege. Tijdens de middeleeuwen bezaten immers alleen *vroonhoven*, hoeves rechtstreeks onder toezicht van de kasteelheer, het recht om duiven te houden. De duiven konden neerstrijken op de nabije akkers die door de lijfeigenen bewerkt werden. Arme boeren hebben eeuwenlang machteloos moeten toezien hoe de duiven van hun heer hun levensnoodzakelijke broodgraan pikten, terwijl het zachte vlees en de zeer gewaardeerde duivenmest volledig ten bate van de heer bleven. Vanaf de 14e – begin 15e eeuw werd het recht om duiven te houden verbonden aan de grootte van het landbouwbedrijf. Vanaf een bepaalde oppervlakte aan bewerkte grond, mocht de pachter voor eigen gebruik duiven bezitten. Zo kon hij zijn eigen duiven opsluiten tijdens de zaai- en oogsttijd. Toch bleef het houden van duiven lange tijd een voorrecht voor de rijkere. Naast de duiventil, kon de toegangspoort ook versierd zijn met een wapenschild, verwijzende naar de rijke eigenaars. (Zie figuur 11)

De overige gebouwen van de vierkanthoeve getuigden ook van enig prestige. Waar bij kleine boerderijtjes het leefgedeelte vaak slechts uit één ruimte bestond met daarin een bedstede, was het woonhuis van de vierkanthoeve een waar **boerenburgerhuis**. (Zie figuur 12) Het had een half ingezonken kelder als opslagplaats, een aparte keuken en woonruimte, aparte slaapkamers en tot slot een schoonkamer met de mooiste meubels, die enkel op speciale momenten of voor het ontvangen gasten gebruikt werd.



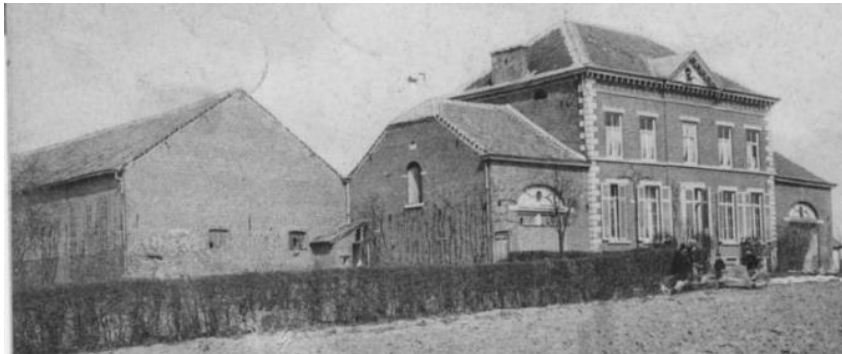
Figuur 11 De poorttoren van de hoeve van Hogemeyer in Kersbeek-Miskom telt 4 bouwlagen. Het draagt bovendien het wapenschild van de 19^e-eeuwse eigenaars: de Turck de Kersbeek.



Figuur 12 Waar de hoevegebouwen van het Hof Terlenen in Rummen, Geetbets, uit witgekalkte baksteen bestaan, is haar woongedeelte uit de tweede helft van de negentiende eeuw een waar herenhuis, opgesmukt met mooie versieringen.

2.4 De abdij- en kasteelhoeves

De grootste der vierkanthoeves behoorden, samen met vele gronden, aan **abdijen** en de **adel** of **burgerij**. Deze hoeves stonden ofwel op het erf van de abdij, kasteel of herenhuis, ofwel apart, als plaatselijke “voorpost”, uitgebaat door een hofmeier of een pachter. De gigantische tiendenschuren getuigen van de tienden (letterlijk één tiende van de oogst) die de plaatselijke bevolking aan deze machthebbers moest af staan in ruil voor hun bescherming.



Figuur 13 Een ansichtkaart van het Vinnehof (jaren 1910) in Zoutleeuw. Hertog Jan I schenkt in 1278 de turfwinning in deze streek aan zijn zoon. Wanneer de Abdij van Park (Leuven) de ontginning overneemt, bouwt ze ook een hoeve. De turfwinning vormt het kunstmatige ‘Vinnemeer’. Na de Franse Revolutie wordt het goed aangeslagen en openbaar verkocht.

2.5 Bouwen met het landschap

De boer bouwde zijn hoeve met **bouwmaterialen uit de directe omgeving**. Dit was het meest praktisch en goedkoop. Hoewel de kleine langgevelhoeves lange tijd uit het broze vakwerk, met hout uit de bossen, leem en klei uit de plaatselijke gronden en stro van de velden, zal bestaan, kregen uiteindelijk vrijwel alle hoeves, groot en klein, dezelfde bloedrode baksteen. Deze kleur was te danken aan ijzeroxide in de plaatselijke bodems. Ook natuurstenen kwamen van de dichtstbijzijnde groeven, omdat dit wederom makkelijk en goedkoper was. Zo hebben voornamelijk de rijkere hoeves versterkende en versierende elementen in Gobertangesteen en Tiens Kwarsiet.



Figuur 14 De Kasteelhoeve van Wange in Landen bestaat uit een harmonieus samenspel van baksteen en natuursteen.

2.6 Vergeeten erfgoed: de langgevelhoeve

Hoewel de streek prachtige vierkanthoeves telt, mag de **kloof tussen arm en rijk**, die tot na de wereldoorlogen haar stempel drukte, zeker niet onderschat worden. Zo tonen landbouwtellingen aan dat het overgrote deel van de boerenbevolking tot midden twintigste eeuw slechts een klein landbouwbedrijfje uitbaatte. Ondanks de rijke gronden, was hun situatie vergelijkbaar met die van boeren in de armere Kempen: het waren simpele boerengezinnen, wroetend met eenvoudig gereedschap, met slechts enkele dieren, zelden paarden, en een geringe oogst. Bijgevolg stonden ook in de rijkste landbouwstreken van het land naast de grote vierkanthoeves van welgestelde eigenaars, nog veel meer kleine langgevelhoevetjes, waar boeren samen met hun vee onder één dak woonden. Naast de typische vierkanthoeve en deze langgevelhoeve staan er bovendien ook nog vele tussenvormen: hoeves die doorheen de tijd gegroeid zijn, die uit verschillende bouwfasen bestaan en neigen naar een gesloten grondplan, maar de exacte kenmerken niet volgen.

Bij de langgevelhoeve lagen de verschillende **hoevedelen op één rij**: een kleine leefruimte – de stallen – een opbergruimte – soms een schuurtje. (Zie figuur 16) Vaak stond apart op het erf een bakhuisje met bakoven, zodat een uitslaande brand de rest van de hoeve niet direct kon aantasten.



Figuur 15 Deze langgestrekte hoeve op de Leedsevroente 10 in Kortenaak is vandaag verdwenen. Links lag het woonhuis, in het midden de koeienstal en rechts twee varkensstallen. Boven hun lage plafond kon via een luik de oogst opgeslagen worden.



Figuur 16 De zestiende-eeuwse Sint-Petrushoeve was het oudste bouwwerk van Attenhoven. Na lang verval stortte in mei 2008 de hoeve uit lemen vakwerk definitief in. In 2010 kocht het Landense stadsbestuur het monument aan om het te renoveren.

Hoewel deze hoevetjes in grote getalen aanwezig waren, is het niet eenvoudig om er onderzoek naar te doen. Enerzijds zijn ze meestal **verdwenen**. Omdat hun materialen van mindere kwaliteit waren, hebben ze de tand des tijds vaak niet overleefd. (Zie figuur 16) Bovendien zijn ze door hun geringe omvang sinds de jaren 1960 hun landbouwfunctie verloren en bijgevolg afgebroken of danig verbouwd. Anderzijds worden ze in de literatuur **genegeerd**. Ook als onroerend erfgoed worden ze vaak niet herkend. Informatie over de langgevelhoeve moet dus op een andere manier gevonden worden: via een zoektocht op het zicht door de straten en op basis van getuigenissen.

2.7 Besluit: De vierkanthoeve als één van de vele hoevetypes

Het onderzoek voor *Fier op de hoeve van hier* maakte duidelijk dat kleinschalige **langgevelhoeves** zeker niet over het hoofd gezien mogen worden. Hoewel door de rijke bodems in het Hageland de vierkanthoeve met imposante schuur en toegangsgebouw veel teruggevonden kan worden, zorgde de grote kloof tussen arm – de vele kleine boertjes die landbouw vaak in bijberoep deden – en rijk – een klein groepje grootgrondbezitters zoals abdijen, adel en burgerij – ervoor dat de kleine boerderijtjes zeker tot de Tweede Wereldoorlog in de meerderheid waren. Grotendeels verdwenen en genegeerd, vallen ze echter niet makkelijk te onderzoeken.

Naast het feit dat de vierkanthoeve kleiner in aantal was dan de langgevelhoeve, kan ook gesteld worden dat de **meeste grotere hoeves niet exact de ‘typische’ kenmerken** van de gesloten hoeve volgden – zijnde een volledig gesloten hoeve rond een vierkant erf met een imposant toegangsgebouw met duiventil, een grote schuur, een boerenburgerhuis, koeien- en paardenstallen en een wagenhuis –. Bij vele hoeves is het erf niet volledig gesloten. Door open hoeken te laten was de koer bijvoorbeeld makkelijker te bereiken vanuit de omliggende weides en velden. Vele middelgrote hoeves kennen ook geen volwaardig poortgebouw. Ten slotte zijn de meeste hoeves organisch gegroeid. Doorheen de tijd zijn ze steeds groter geworden en kenden ze vele aanpassingen. Een hoeve blijft evolueren en is in essentie **dynamisch**.

Zo kan geconcludeerd worden dat iedere hoeve een eigen **unieke geschiedenis** vertelt, nu is het aan jou om dat verhaal te reconstrueren!

3 Een goede voorbereiding is het halve werk

Een mooi eindresultaat begint bij een goede voorbereiding. **Wat wil je weten?** Dat is de eerste vraag die je moet beantwoorden voordat je op zoek gaat naar informatie. Zo bepaal je best eerst het onderwerp van je studie en de vragen waarop je een antwoord wenst te vinden. Als deze opschrijft, heb je meteen een goed overzicht.

Denk vervolgens ook na **waarvoor je de gevonden informatie wil gebruiken**. Zo vraagt het uitschrijven van een familiegeschiedenis op de boerderij een hele andere aanpak dan het vertellen van de bouwevolutie van een hoeve.

Tot slot is ook de **timing belangrijk**. Bepaal hoeveel tijd je hebt om op onderzoek uit te gaan. Een deadline vastleggen kan bijvoorbeeld je onderzoek beperken. Geschiedkundig onderzoek is tijdrovend, de kans bestaat dus dat je niet op alle vragen een antwoord vindt.

Na het afbakenen van je onderzoek, stel je alvorens je op pad gaat best **een stappenplan** op. Som op waar je eerst informatie gaat zoeken, waar vervolgens, enzovoort. Op deze manier werk je gestructureerd en voorkom je hopelijk dubbel werk. Op de volgende pagina vind je een stappenplan voor onderzoek naar historische hoeves.

Om één vaststelling te maken, is het best dat je **meerdere bronnen raadpleegt!** Mondelinge informatie wordt bijvoorbeeld bij voorkeur afgetoetst aan literatuur. Maar ook in een dagboek of in archiefdocumenten kunnen de feiten anders voorgesteld worden. Daarom is het aangeraden om verschillende informatievormen naast elkaar te leggen.

Stappenplan

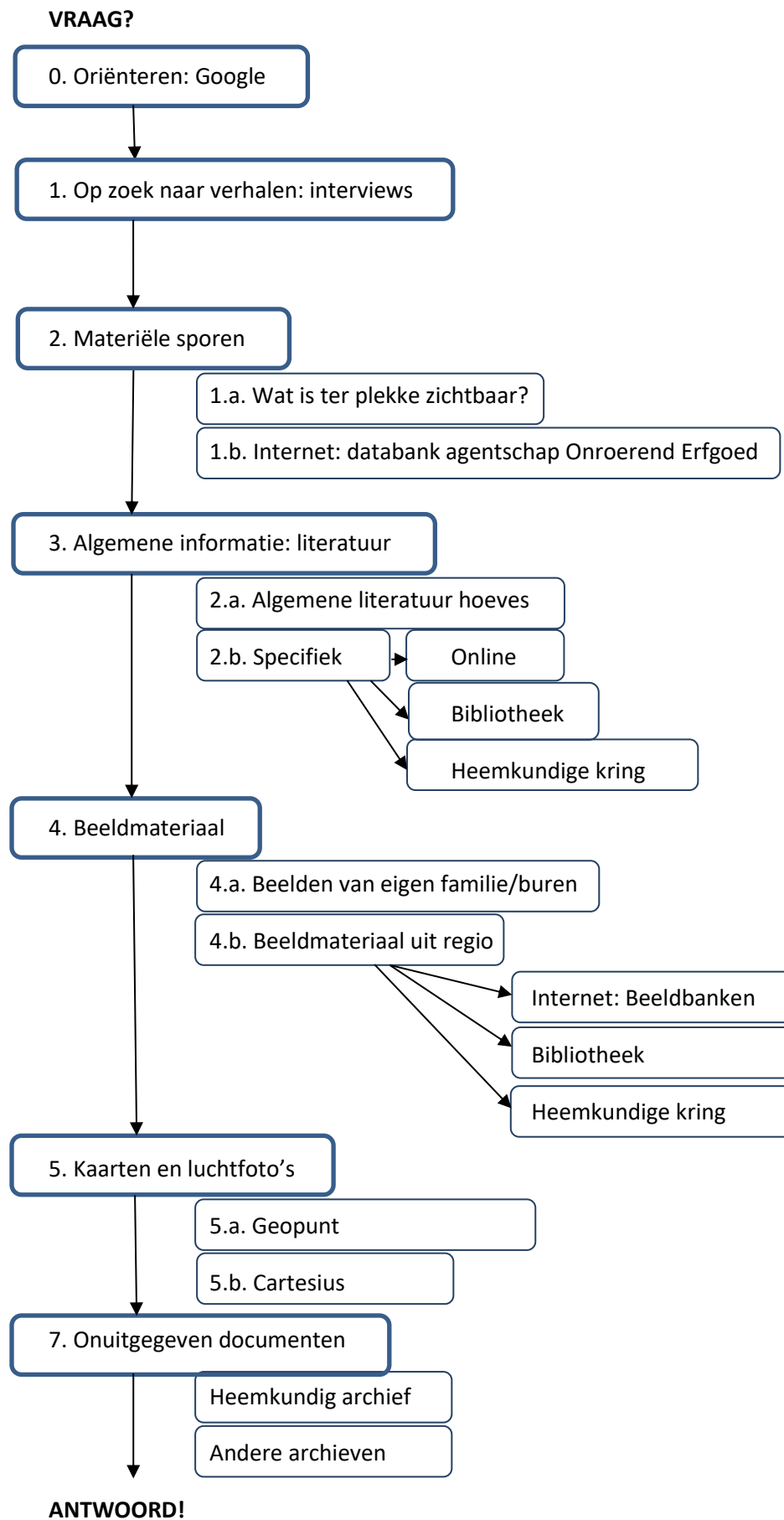
Stap 1: Wat wil je weten? Schrijf de vragen op.

Stap 2: Waarvoor wil je de gevonden informatie gebruiken?

Stap 3: Hoeveel tijd heb je?

Stap 4: Maak een stappenplan

Stap 5: Ga op onderzoek en raadpleeg steeds meerdere bronnen!



4 De wondere wereld van de onderzoeker

Zodra je een stappenplan hebt opgesteld, is het tijd voor het grote werk. In dit hoofdstuk ontdek je de diverse **hulpmiddelen** die je op weg kunnen zetten. De opbouw is **chronologisch**: de ‘bronnen’ die je best als eerste raadpleegt staan vooraan. Uiteraard kies je zelf welke stappen je wil ondernemen in functie van jouw onderzoeksvraag en afbakening. Bovendien hoef je niet alle stappen te doorlopen om het onderzoek te doen slagen. Sommige aangehaalde hulpmiddelen zijn immers niet van toepassing op jouw onderzoeksvraag.

4.1 De deur nog niet uit: Google

Het internet ontsluit heel wat informatie. Een deel van de antwoorden op je vragen, kan je dus vinden vanuit je bureaustoel. Voordat je aan het echte werk begint, start je een eerste **oriënterende zoektocht op het net**. In het hedendaagse digitale tijdperk zal ook een groot deel van het diepere onderzoek *online* gebeuren, maar die stappen bespreken we later.

Door de **naam** of het **adres** van de hoeve simpelweg in te geven in [Google](#) is het mogelijk dat je op de eerste interessante weetjes rond de hoeve botst. Misschien passeert een toeristische wandeling wel langs de hoeve en geeft deze een kort tekstje uitleg bij deze stop. Heemkundige Kringen en andere culturele en toeristische diensten werken ook steeds meer online. Deze eerste ‘stap’ kan je als een inleiding zien. Zodat je een beetje context rond de hoeve te weten komt.

Kijk ook eens op de site of [Wikipedia-pagina](#) van de betreffende gemeente. Vaak vind je er een korte **geschiedenis van de gemeente** terug. Dit helpt je de geschiedenis van de hoeve beter **kaderen**. Als je later in het onderzoek je lokale bibliotheek bezoekt, kan je hier zeker ook nog werken over de geschiedenis van je gemeente vinden.

4.2 Op zoek naar verhalen

Schrijven over het leven op de boerderij is moeilijk zonder getuigenissen. Herinneringen en verhalen geven kleur aan onze geschiedenis. Ze maken het verleden persoonlijker en ‘tastbaarder’. Bovendien speelde de historische hoeve vaak een centrale rol in de familie en in de geschiedenis van een dorp of gemeente. Het is dus zeker interessant bredere connecties te leggen. Zowel simpelweg iets aan iemand vragen, als een diepte-interview, behoren tot de zogenaamde ‘**mondelijke geschiedenis**’.

Het is logisch dat je aan het begin van je zoektocht start bij je naaste omgeving. Kunnen familie, buren of kennissen iets vertellen over de hoeve? Misschien kunnen ze je wel naar iemand doorverwijzen? Zo kan het handig zijn om een klein netwerk uit te bouwen. Door steeds doorverwezen te worden, kom je misschien wel terecht bij degene die het antwoord op je vragen heeft.

Heb je de juiste persoon gevonden? Dan kan je via een **interview** meer te weten over de hoeve. Misschien vind je kinderen of kleinkinderen die zich nog levendig de verhalen van hun jeugd, of van hun vader, moeder, grootvader, nonkel, buur... herinneren. Wellicht zijn zij blij om deze nog eens op te rakelen en ze je te vertellen.

Let op! Wanneer je iemand interviewt die geen 'rechtstreekse getuige' is, vertelt deze persoon je iets dat hij/zij ook maar 'van horen zeggen' heeft. Deze info is mogelijks niet 100% betrouwbaar.

Blijf bewust dat de vertellingen vaak aangedikt of zelfs deels verzonnen kunnen zijn. Als je op zoek bent naar feitelijke informatie, is mondelinge geschiedenis niet de betrouwbaarste bron. Toch is het zeker een waardevolle bron! Herinneringen vertellen ons meer over de **persoonlijke beleving**. 'Controleer' de verhalen met andere schriftelijke bronnen of met andere interviews.

Enkele tips voor het interview:

- Bereid enkele vragen voor en schrijf deze neer op papier. Zo zie je zeker geen vragen over het hoofd.
- Laat de verteller (de geïnterviewde) voornamelijk zelf aan het woord. Probeer geen woorden in de mond te leggen en geef voldoende ruimte voor zijn/haar verhaal. Plan daarom voldoende tijd in voor een interview.
- Foto's brengen herinneringen naar boven. Neem er zelf mee of vraag om er klaar te leggen.
- Ook samen rond de hoeve wandelen tijdens het gesprek, doet herinneringen bovendrijven.
- Je kan het gesprek opnemen met een draagbaar opnametoestel (bijvoorbeeld de dictafon-app op een smartphone) of je kan meteen notities nemen.
- Schrijf zo snel mogelijk het interview uit, zodat alles nog 'vers' in je geheugen zit en je later op deze tekst kan terugvallen.
- Mooie, aantrekkelijke of veelzeggende citaten uit het interview zijn dankbaar materiaal om je verhaal rijker en interessanter te maken.

Stappenplan

Stap 1: Ga op zoek naar de juiste persoon die je iets zou kunnen vertellen over het verleden van de hoeve. Wees niet bang om bijvoorbeeld ook buurgenoten aan te spreken.

Stap 2: Bereid enkele vragen voor en schrijf deze op.

Stap 3: Gebruik de bovenstaande tips tijdens het interview.

Stap 4: Noteer alles!

Stap 5: Het is interessant om later in het onderzoek, toch nogmaals een interview af te leggen en dus terug te keren naar deze eerste stappen. Je weet immers veel meer en kan de persoon bijgevolg beter en gericht onderwerpen.

Meer weten? Lees de '[Handleiding voor mondelinge geschiedenis interviews](#)' van CAG.

4.3 Materiële sporen

Uit een gesprek met (nakomelingen van) de voormalige bewoners van de hoeve of buurtbewoners ben je waarschijnlijk al een aantal zaken te weten gekomen. Enkele historische feiten kan je controleren aan de hand van materiële sporen: ga op locatie, **wat vertellen de verschillende hoevegebouwen je?**

4.3.1 *De grootte en vorm van de hoeve*

De **grootte** en de **vorm** van de hoeve zeggen je ten eerste iets over de voormalige **eigenaars**. Een grote vierkanthoeve behoorde aan beter gestelde eigenaars dan een kleine langgevelhoeve. Ook de kwaliteit en kostprijs van de gebruikte **materialen** kunnen dit verduidelijken. Bij grote hoeves bestaat bovendien de kans dat deze hoeve niet bewoond werd door de eigenaars maar door **pachters**. De welgestelde eigenaar had in dat geval vaak meerdere hoeves in bezit en woonde dikwijls niet eens in de buurt. Dit houd je beter in het achterhoofd, en kan gecontroleerd worden aan de hand van de volgende stappen in het onderzoek, waarover later meer.

Naast de eigenaars, vertellen grootte en vorm ook iets over welk **soort landbouwbedrijf** de hoeve was. Zo kan je aan de hand van de aanwezige stallen afleiden welke en hoeveel beesten gehouden werden. Voederbakken die op een hogere hoogte liggen, wijzen op een paardenstal. Varkensstallen bestonden lange tijd uit afzonderlijke hokken per varken met een laag plafond en elk een kleine deur. (Zie figuur 17) Een grote schuur wijst op hoge landbouwopbrengsten. De aanwezigheid van een duiventil wijst dan weer op zeer rijke eigenaars, aangezien het houden van duiven, zoals eerder aangehaald, lange tijd een privilege was. Slechts één kleine stal wijst op een kleine boer, die zelden meer dan 3 koeien en meestal geen paard had.



Figuur 17 De hoevegebouwen van het Monnikenhof van Vlierbeek in Geetbets zijn gerenoveerd tot feestzaal- en ontvangstruimten. De voormalige varkensstallen zijn uitgebroken tot één ruimte. De lage vensteropeningen die opeenvolgend uitgeven op de koer verraden echter hun voormalige functie als deuren van de afzonderlijke varkensstallen.

Op basis van de **ligging van de verschillende hoevegebouwen** kan je vaak de **gang van zaken** op de hoeve afleiden. Via de poort werden volgeladen karren binnengereden die een onderdak vonden in de schuur en daar ook gedorst werden. De oogst werd hier ook opgetast en opgeslagen. Om de zoveel

tijd werden de stallen leeg gemest. Mest was voor de verspreiding van kunstmeststof na de Tweede Wereldoorlog een duur goed. Het mest moest geen verre weg afleggen: van de stallen werd het gestapeld op een mesthoop, veilig in het midden van de koer.

Tip! Vanaf de jaren 1960 verdween de mesthoop in het midden van de koer om hygiënische redenen geleidelijk naar de achterzijde van de boerderij. Vaak kan je de voormalige plaats echter nog herkennen. In de meeste gevallen is de mesthoop namelijk vervangen door groen, zoals een bloemenperk of gras. In andere gevallen kan een cirkelvormig patroon van kasseien of beton ontdekt worden dat niet overeenstemt met de rest van de koer.



Figuur 18 Het grasperk met heg en boom verraadt de ligging van de voormalige mesthoop op de koer van hoeve Bilsen in Kortenaken.

4.3.2 Op zoek naar de bouwgeschiedenis

De architectuur van de hoeve kan je bovendien iets vertellen over de **ouderdom** van de hoeve. Ga ten eerste op zoek naar **jaartallen**. Het is mogelijk dat deze gevonden kunnen worden in jaarstenen in of gekrulde muurankers op de gevel. (Zie figuur 19) Neem zeker ook een kijkje op zolder naar de gebinten van de daken. Timmermannen nummerden de verschillende houten balken zodat de constructie bij de bouw makkelijker in elkaar te puzzelen viel. Naast deze nummers, is het mogelijk dat ze ook een jaartal in één van de balken kerfden.



Figuur 19 Muurankers op de gevel van de hoeve van Teske in Kortenaken vormen het jaartal 1925. De eeuwenoude hoeve kreeg toen haar bakstenen buitenschil.

De meeste historische hoeves bestonden eerst uit **vakwerk** om dan vanaf de 18^e eeuw verbouwd te worden met baksteen. In sommige gevallen werd het vakwerk volledig afgebroken en werden nieuwe bakstenen muren neergezet. Bij andere hoeves kreeg het vakwerk simpelweg een bakstenen

buitenschil. In dat geval kunnen soms nog restanten gevonden worden van vakwerk. Is dit het geval, dan wijst dit op het feit dat de fundamenten van de hoeve hoogstwaarschijnlijk ouder zijn dan de 19^e eeuw.

Verschillende bouwstijlen, bouwresten of onsamenhangende bouwconstructies bij een gebouw wijzen op eerdere verbouwingen of constructies. Deze vertellen meer over de **wijzigingen** van dit gebouw.

Je gaat zowel je geschatte leeftijd alsook de wijzigingen van de gebouwen sowieso controleren aan de hand van andere tools, zoals **historische kaarten**, waarover later meer.

Let op! Niet alle transformaties van een gebouw zijn vandaag de dag nog waar te nemen. Recentere bouwactiviteiten kunnen vroegere situaties geheel of gedeeltelijk uitwissen. Verder bewaren niet alle bouwmaterialen even goed. Let ook op met de bouwtrands om te bouwen zoals vroeger. Sommige nieuwe en moderne gebouwen ogen oud, maar zijn dit niet.

Stappenplan

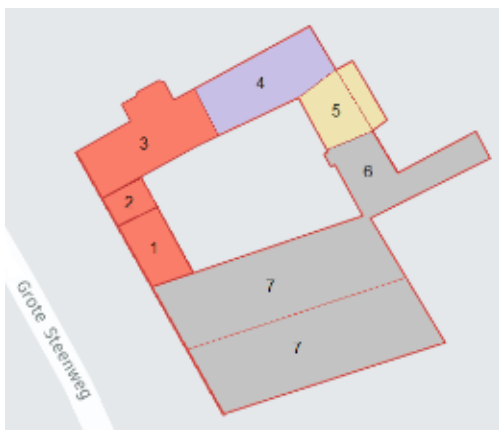
Stap 1: Bezoek de hoeve: neem alles zelf waar.

Stap 2: Let op de vorm en grootte van de hoevegebouwen; op mogelijke jaartallen en op de bouwstijl en verschillende bouwelementen.

Stap 3: Trek foto's, zo hoef je bij latere analyse niet telkens ter plaatse te gaan.

Stap 4: Schets aan de hand van je bezoek en gesprekken een grondplan en probeer de verschillende hoevedelen te benoemen. Houdt hierbij mogelijke wijzigingen van de verschillende hoevedelen in het achterhoofd. (Zie figuur 20)

Stap 5: Controleer je ondervindingen aan de hand van de tools die op de volgende pagina's uitgelegd zullen worden!



	Voormalig:	Na renovatie:
1	Paardenstallen & opslagruimte	Vergaderruimte & gastenverblijf
2	Toegangspoort	Toegangspoort met duiventil
3	Herenhuis	Woonhuis 1
4	Stallen	Woonhuis 2
5	Stallen	Woonhuis 3
6	Stallen	Woonhuis 4
7	Schuren	Opslagruimte

Figuur 20 Een plattegrond van hoeve Persoons in Landen. De tabel duidt de voormalige functies van de verschillende hoevedelen aan en hun functie na renovatie en herbestemming.

4.3.3 Inventaris Onroerend Erfgoed

De databank van het **agentschap Onroerend Erfgoed** geeft een overzicht van waardevol onroerend erfgoed in Vlaanderen. De focus van het agentschap ligt op de architectuur. Moest je hoeve hierin opgenomen zijn, kan dit jouw bevindingen controleren en/of aanvullen!

Er zijn **twee verschillende manieren** om je bouwwerk(en) terug te vinden:

1. *Inventaris van het bouwkundig erfgoed*

In deze inventaris vind je alle gebouwen in Vlaanderen terug die om uiteenlopende redenen waardevol geacht zijn. Het betreft een breed gamma aan typen: gebouwengroepen, complexen, **boerderijen**, interieurs, infrastructuur, maar ook 'klein erfgoed' zoals kapellen, straatmeubilair (zoals verlichting) en monumentale beeldhouwwerken. Ook beschrijvingen van gehelen zoals straten, gehuchten en stadswijken staan op deze lijst.

Elk bouwwerk heeft een afzonderlijke **fiche** met algemene gegevens, een gedetailleerde beschrijving en datering. Deze fiches zijn natuurlijk zeer interessant voor je onderzoek!

Hoe? Surf naar: <https://inventaris.onroenderfgoed.be/dibe/relict/zoeken>

- Hoe minder je in het zoekvenster invult, hoe meer resultaten je krijgt.
- Ben je bijvoorbeeld op zoek naar hoeves in de hele **gemeente**, volstaat het om bij *Waar?* enkel de gemeente in te vullen.
Let op! Je **provincie** is de eerste filter, die dien je **altijd** in te vullen.
- Wil je een specifieke hoeve terugvinden, dan vul je ook de **deelgemeente** en **straat** in. Zoek niet op naam, want het is mogelijk dat je hoeve onder een andere naam is opgenomen. Laat dit veld dus vrij.

Ik zoek een ...

- erfgoedobject
- aanduidingsobject
- persoon of collectief
- thema
- gebeurtenis

Informatie

- Geoportaal
- Kaart
- Rechtsgevolgen
- Publicaties
- Vraag en antwoord
- Contact

Thesaurus

- Typologie
- Datering
- Stijlen en culturen
- Materiaal
- Soort
- Waarden
- Besluittypes
- Gebeurtenistypes

Erfgoedobjecten zoeken

Algemeen

Woord uit titel of tekst

Rechtsgevolgen

Inventaristype

Wat?

Typologie

Context

Materiaal

Plantensoort

Tag

Waar?

Provincie

Gemeente

Deelgemeente

Straat

Wanneer?

Datering

Stijl en/of Cultuur

Wie?

Persoon of Groepering

Waarom?

Gebeurtenis







Deze site is een realisatie van

Inventaris bouwkundig erfgoed

Stap 1: In het zoekvenster vul je volgende items in:

Geografisch zoeken: *Waar?*

Provincie: *Vlaams-Brabant*

Gemeente: *Landen*

Deelgemeente: *[optioneel]*

Straat: *[optioneel]*

Stap 2: Klik op zoeken.

Stap 3: Klik in de resultatenlijst op een item voor gedetailleerde informatie.

2. Geoportaal

Deze site van het agentschap Onroerend erfgoed biedt een **overzicht op kaart van het erfgoed** in je regio. Op deze manier heb je in één oogopslag zicht op alle waardevolle elementen in de omgeving. Nuttig, aangezien een hoeve altijd in relatie staat met haar omgeving!

Zoals reeds aangehaald, worden hoeves vaak over het hoofd gezien: ook als onroerend erfgoed zijn ze vaak genegeerd. De kans is dus vrij groot dat je je hoeve niet gaat terugvinden in de inventaris. Het is echter ook mogelijk dat je hoeve wel aan bod komt **in de beschrijving van andere objecten in de inventaris**. Zo kan ze bijvoorbeeld in een beschermd dorps- of stadsgezicht liggen. Ook historische parken en tuinen zijn geïnventariseerd. Hun beschrijvingen bevatten vaak veel meer informatie dan enkel het botanische. De kans bestaat dat je in deze fiches toch informatie over je hoeve vindt.

Door het adres van de hoeve op de kaart te zoeken, neem je met andere woorden het zekere voor het onzekere: al de mogelijke inventarisaties zie je in één oogopslag. Zo zie je zeker niets over het hoofd.

Hoe? Ga naar <https://geo.onroenderfgoed.be> en volg het stappenplan op de volgende pagina's.

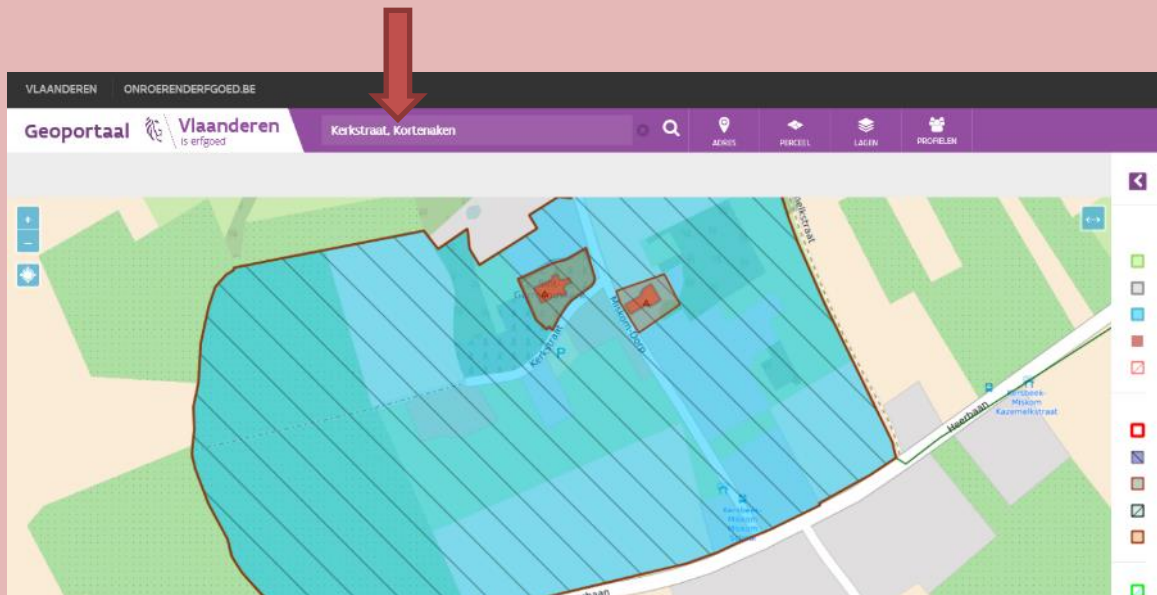
Geoportaal

Stap 1: Surf naar: <https://geo.onroerendergoed.be>

Stap 2: Vul de adresgegevens van de hoeve in.

Stap 3: Zoom een beetje uit zodat je een beter zicht krijgt op de bredere omgeving.

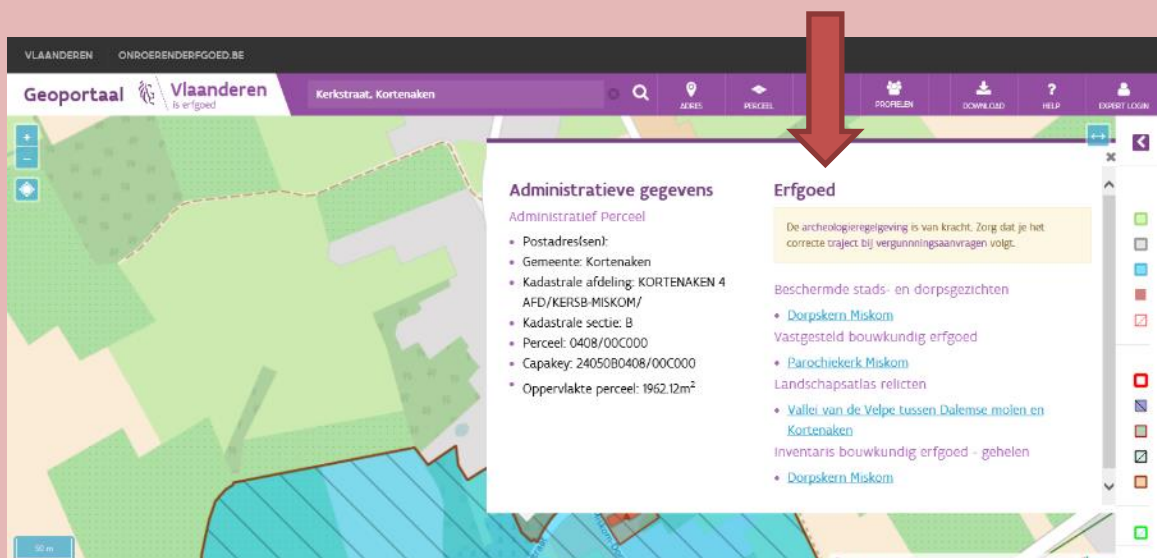
Stap 4: Alle elementen die op de kaart aangeduid zijn met fellere kleuren en/of arceringen, wijzen op erfgoedelementen opgenomen door Onroerend Erfgoed. (Zie figuur 21)



Figuur 21 Na het zoeken naar een hoeve in de Kerkstraat in Kortenaeken en uitzoomen, is duidelijk dat de bruine vakken en blauw gearceerde vakken wijzen op elementen opgenomen door Onroerend Erfgoed.

Stap 5: Klik op een felgekleurde of gearceerde zone. Er zal een kader met uitleg verschijnen.

Links in deze kader staan de **'Administratieve gegevens'** van waar je exact op geklikt hebt, zoals het adres en het perceelnummer. Rechts staat een kolom met **'Erfgoed'**. Hierin staat welke erfgoedelementen op deze plaats opgenomen zijn door Onroerend Erfgoed. (Zie figuur 22)



Figuur 22 De kader van het punt waar ik klikte, vertelt me dat er op die plek naast een 'beschermd dorpsgezicht' (Namelijk de dorpskern van Miskom), ook 'vastgesteld bouwkundig erfgoed' te vinden valt (de Parochiekerk), 'relictien uit de landschapsatlas' (Vallei van de Velpe) en een 'erfgoedgeheel' (Dorpskern).

Stap 6: Klik op de 'erfgoedelementen' in deze kader die wel eens informatie over je hoeve zouden kunnen bevatten. (Zie figuur 23)



Erfgoed

De archeologieregelgeving is van kracht. Zorg dat je het correcte traject bij vergunningsaanvragen volgt.

Beschermde stads- en dorpsgezichten

- [Dorpskern Miskom](#)

Vastgesteld bouwkundig erfgoed

- [Parochiekerk Miskom](#)

Landschapsatlas relictten

- [Vallei van de Velpe tussen Dalemse molen en Kortenaeken](#)

Inventaris bouwkundig erfgoed - gehelen

- [Dorpskern Miskom](#)

Figuur 23 Niet alle erfgoedobjecten zijn even interessant om mogelijks informatie over een hoeve te vinden. Onder de fiche van 'Parochiekerk Miskom' zal waarschijnlijk niets over de naburige hoeve geschreven staan. Aangezien de hoeve volgens de kaart behoort tot een 'beschermde dorpsgezicht' is de 'Dorpskern Miskom' wel interessant om aan te klikken. Misschien staat er in deze fiche wel iets over de hoeve geschreven.

Stap 7: Een pagina uit de inventaris van Onroerend Erfgoed opent. Lees deze door op zoek naar informatie over de hoeve.

4.4 Literatuur

Naast bronnenonderzoek, bestaat historisch onderzoek uit het doornemen van **secundaire literatuur**. Enerzijds ga je op zoek naar **algemene werken over hoeves**. Deze kunnen je immers helpen een betere analyse te maken. Anderzijds wil je natuurlijk **schrijfsels** te vinden over jouw **specifieke hoeve**. Deze kunnen nieuwe feiten aan het licht brengen, inspirerend werken en ook interessante bronnen boven water halen.

4.4.1 *Algemene literatuur over hoeves*

Eender welk onderwerp: een historicus of andere wetenschapper heeft er hoogstwaarschijnlijk onderzoek naar gedaan en dit uitgeschreven. Je hoeft met andere woorden 'het warm water niet uit te vinden'. Hoewel, zoals eerder vermeld, er over Belgische boerderijen slechts bitter weinig wetenschappelijk werk is geschreven.

Het **belangrijkste boek** rond Belgische hoeves is ***Hoeves op land gebouwd*** van Vic Goedseels en Luc Vanhoute. Na een introductie van de geschiedenis van landbouwwitbatingen van de prehistorie tot aan de middeleeuwen, bespreekt het werk de verschillende hoevetypes die in België voorkomen. De auteurs verdelen België kunstmatig onder in het Vlaamse Laagland, het arme heidelandschap, de vruchtbare heuvelstreken van Midden-België en het Waalse Hoogland. Deze hoofdstukken bespreken de volgende hoevetypes en/of streken:

- Het Vlaamse Laagland:
 - o De West-Vlaamse polders en duinen: abdijhoeves, bergschuren, Polderboerderijen, vissershoeves, rosmolens
 - o De noordrand van Oost-Vlaanderen: schuren van het Zeeuws-Vlaamse type
 - o Langgestrekte boerderijen, de Meetjeslandse en Waaslandse hoeves
- Het arme heidelandschap:
 - o De langgerichte, éénbeukige hoeve of het West-Neder-Frankische type'
 - o Driebeukige Kempische hoeves
- De vruchtbare heuvelstreken van Midden-België:
 - o Het Zuid-Limburgse vakwerkhuis
 - o De gesloten hoevevormen van Haspengouw, Brabant, het Naamse en Henegouwen
- Het Waalse Hoogland

Het is niet per se nodig om dit lijvige werk in te duiken. Je kan je voor je onderzoek naar een hoeve in het Hageland namelijk grotendeels baseren op de **korte geschiedenis in deze handleiding**. Een zeer uitgebreide versie van deze geschiedenis vind je in het rapport [Fier op de hoeve van hier](#) terug. Neem

zeker ook eens een kijkje op <https://www.hetvirtueleland.be>. Klik op 'verhalen' en vervolgens op 'alle verhalen' en scroll naar beneden. Het verhaal 'Hoeves op het land gebouwd' vat het werk van Goedseels en Vanhaute op een heldere manier samen. Dit is vooral nuttig als je de geschiedenis van een hoeve buiten de streek van het Hageland wilt schrijven.

Op Het Virtuele Land kan je ook andere [verhalen](#) vinden, zodat je meer te weten komt over agrarische geschiedenis en bijgevolg het leven op de boerderij. De korte tekstjes zijn geschreven op basis van een brede waaier aan literatuur en vatten deze op een heldere manier samen. Je vindt er bijvoorbeeld verhalen over de geschiedenis van veeteelt, zoals varkens en kippen; over de intrede van de tractor in België en andere machines; over loonwerkers en arbeidsmigratie in het Hageland; en over evoluties van verschillende landbouwproducten, zoals de aardappel, graan en fruit.



Het Virtuele Land
Erfgoed van landbouw, voeding en landelijk leven

Startpagina Over ons Werking Beeldbank Collecties Verhalen Onderzoeksbronnen Contact

Home > Verhalen > Alle verhalen

Alle verhalen

De tractor in de Belgische landbouw, 1904-1965
Weinig machines hebben op zo'n korte tijd zo'n grote impact gehad op de bedrijfsvoering in de landbouw. Weinig tuigen zijn zo snel uitgegroeid tot het symbool van de moderne landbouw. Nog minder tuigen worden na een doorgaans lange staat van dienst door liefhebbers...

De Belgische fruitteelt
De fruitteelt in onze streken kent een interessante geschiedenis. Aan fruit werd lange tijd geen commerciële waarde toegekend. De bomen in de weiden dienden vooral om schaduw te geven aan de dieren. Bij de adel duidden het houden van diverse fruitbomen dan weer op...

Figuur 24 'Verhalen' op <https://www.hetvirtueleland.be>, de website van CAG.

Naast de verhalen op Het Virtuele Land, kan je je kennis over boerderijen ook bijschaven via de website van [Agriwiki](#). Naar het voorbeeld van Wikipedia, bevat deze online encyclopedie vele lemma's over de boerderij. Hoewel de focus ligt op Nederland, kan je aan de hand van deze site je basiskennis over de verschillende boerderijdelen bijschaven.

4.4.2 Op zoek naar jouw specifieke hoeve

1. Zoeken in bibliotheken

Hoewel ze in de meeste gevallen hoogstwaarschijnlijk zeldzaam zijn, kan je publicaties (een boek of een artikel in een tijdschrift) over jouw hoeve opsporen via de **zoekmachine van de catalogus van het Vlaams-Brabantse bibliotheeknet**: <http://zoeken.vlaams-brabant.bibliotheek.be/>. Je kan starten met te zoeken op de **naam** van de hoeve. Geeft dit geen resultaten, kan je zoeken op de **gemeente** of **deelgemeente** waar de hoeve staat. Zo heb je bovendien minder kans dat je bepaalde publicaties over het hoofd ziet.

Geeft het zoeken naar de (deel)gemeente een teveel aan resultaten, kan je je zoekterm vernauwen door het woord **'hoeve'** toe te voegen. Geen resultaten? Probeer dan ook eens synoniemen zoals **'boerderij'** of **'hof' + (deel)gemeente**.

Stappenplan: het zoeken naar en vinden van publicaties

Stap 1: Surf naar <http://zoeken.vlaams-brabant.bibliotheek.be/>.

Stap 2: Zoek op de 'Gemeente' of 'Deelgemeente' waar de hoeve staat. Geeft dit te veel resultaten? Je kan deze zoekterm vernauwen door het woord 'hoeve', 'boerderij' of 'hof' toe te voegen.

Stap 3: Een interessant werk gevonden? Klik rechts van het zoekresultaat op 'Zoek in jouw buurt'.

Stap 4: Geef de postcode van je woonplaats in. De bibliotheken waar het boek te vinden valt, die het dichtst bij jouw locatie liggen, verschijnen.

Stap 5: Selecteer de bibliotheek waar je het werk wilt inkijken. Klik op 'meer informatie'. De contactgegevens van de bibliotheek verschijnen, alsook een link naar hun website.

Stap 6: Kom via een telefoontje, mail of via het doorzoeken van website van de bibliotheek te weten welke procedure zij hanteren om boeken in te kijken.

Veel leesplezier!

Tip! Zit een boek dat je wil lezen in een bibliotheek die je moeilijk kan bezoeken? Geen probleem. Meestal kan je het reserveren. Een **interne uitleendienst tussen de bibliotheken** zorgt ervoor dat dat boek binnen korte tijd op jou ligt te wachten in jouw bibliotheek. Hiervoor betaal je een kleine bijdrage. Informeer je hiervoor in de bibliotheek van jouw gemeente.

Tip! Staat jouw hoeve niet in Vlaams-Brabant, of ben je bereid om ook buiten Vlaams-Brabant bibliotheken te bezoeken? Surf dan naar: <http://zoeken.bibliotheek.be/>. Dit is de catalogus van het gehele **Vlaamse bibliotheeknet**. Deze catalogus is iets minder specifiek, aangezien deze geen afzonderlijke artikels weergeeft bij de resultaten.

Niet enkel boeken, artikels en tijdschriften zijn in bibliotheken terug te vinden. **Kaarten, brochures en toeristische gidsen** kunnen ook heel wat informatie over historische hoeves geven. Deze zijn zeker interessant om te bekijken. Zoek deze via de bovenstaande catalogus. Deze informatie is naast in lokale bibliotheken, ook te vinden bij **toeristische diensten**.

2. Heemkundige Kring

De meeste gemeenten hebben (of hadden) een **Heemkundige Kring**. Dergelijke Kring is een vereniging van voornamelijk vrijwilligers, die zich bezighoudt met **onderzoek naar de eigen streek of gemeente**. Zo willen de meeste kringen de belangstelling voor de eigen leefomgeving bevorderen en kennis over die omgeving in het verleden en heden vergroten. Dit doen ze door, onder andere, **studies** en **archiefonderzoek** te verrichten, **publicaties** uit te geven, **lezingen** te houden en/of **exposities en andere publieksactiviteiten** in te richten. Vaak zijn ze verbonden aan de stad of gemeente.

Aangezien historische hoeves typisch streekeigen kenmerken bij uitstek zijn, is het goed mogelijk dat de lokale Heemkundige Kring reeds iets over hoeves in de gemeente geschreven heeft en misschien ook over jouw specifieke hoeve! Misschien schreven ze wel een klein **boekje** of **brochure** over hoeves of jouw hoeve; of een **artikel** in hun tijdschrift. Het is ook mogelijk dat ze nog **drukwerk** hebben bewaard van vroegere **tentoonstellingen** of andere **publieksactiviteiten** die ze ooit over hoeves georganiseerd hebben.

Via de website van *Heemkunde Vlaanderen* kan je op zoek gaan of er in jouw gemeente een Heemkundige Kring is: <https://www.heemkunde-vlaanderen.be/heemkringen/heemkringen/>. Je kan hier de **contactgegevens** van iedere kring vinden. De meeste kringen hebben tegenwoordig ook een website. Ga op hun **website** op zoek of er een **lijst van al hun publicaties** opstaat. Staan hier publicaties tussen over hoeves? Vind je deze lijst niet, kan je nog altijd via contactgegevens de kring contacteren.

Let op! *Heemkunde Vlaanderen* zal in 2019 van naam veranderen naar *Histories*. Het is dus mogelijk dat bovenstaande link niet meer zal werken. Je zal in dat geval de website van *Histories* moeten zoeken via Google.

4.4.3 Gevonden! Wat nu?

Het mag duidelijk zijn dat het meeste zoekwerk via het internet gebeurt. Voordat je richting bibliotheek vertrekt, maak je best een **lijst met interessante publicaties** die je gevonden hebt. Zo kan je deze allemaal tegelijkertijd ontlenen via de bib. Als je later in je onderzoek iets over het hoofd gezien hebt en wil controleren, zorgt deze lijst er bovendien voor dat je makkelijk de publicaties terugvindt.

Doorlees je literatuur. Interessante dingen **noteer** je. Sommigen vinden het aangenaam om **direct** aan de hand van de literatuur hun eigen tekst uit te **schrijven**. Anderen verzamelen liever eerst allerhande

informatie die ze opslaan in **notities**. Pas later in het onderzoek schrijven zij aan de hand van vele notities één tekst. De keuze is aan jou!

4.5 Beeldmateriaal

Wat een tekst alleen maar kan suggereren, laat een beeld werkelijk zien. Beelden brengen het verleden terug tot leven en kunnen een boeiend en **herkenbaar verhaal** vertellen. Zo vormen ze een onschatbare bron aan informatie.

Misschien liggen op zolder nog wel oude foto's waar de hoeve opstaat? Heeft een **familielid** het familiealbum overgeërfd? Of hebben de **buren** nog beelden bewaard? Wie weet bezit de plaatselijke **bibliotheek** of **heemkundige kring** een oude foto van je onderwerp?

Tip! Let op de achtergrond van iedere bewaarde foto. Door de hoge kostprijs, werden lange tijd namelijk alleen maar foto's gemaakt van unieke gelegenheden of voorwerpen. Het is dus eerder zeldzaam dat je foto's terugvindt waarop louter de hoeve staat. Minder rijkelijke hoeves kan je daarentegen soms ontdekken **op de achtergrond van foto's**. Bijvoorbeeld bij familiefeesten werd er dikwijls een groepsfoto op de koer getrokken. (Zie figuur 25) Ook kunnen er vaak foto's teruggevonden worden van paarden op de hoeve, aangezien dit prestigebeesten waren



Figuur 25 Een foto van de familie Sneyders gemaakt vanuit de toegangspoort van hoeve De Bleuke in Kortenaken uit het einde van de negentiende eeuw. Aan de hand van deze foto kan afgeleid worden dat er in die periode linksachter een witgekalkte, lemen schuur stond. Deze schuur is reeds lange tijd afgebroken en vervangen door een grotere, bakstenen schuur, die tegenwoordig rechts staat.

Er bestaan verschillende **beeldbanken** waar je foto's, prentkaarten, affiches, krantenknipsels en tekeningen kan vinden. Veel van deze beeldbanken zijn op het internet raadpleegbaar:

1. Erfgoedplus.be

Erfgoedplus.be is een **(zoek)website voor cultureel erfgoed** in Vlaanderen, ontwikkeld door de provincies Limburg en Vlaams-Brabant en de stad Leuven. Zij werkten hiervoor samen met allerlei erfgoedbeherende organisaties, zoals musea, verenigingen, kerkfabrieken, erfgoedinstellingen, bewaarbibliotheken, lokale overheden, heemkundige kringen, private erfgoedcollecties, ...

Op Erfgoedplus kan je een breed gamma aan beeldmateriaal terugvinden. Zo kan je er Ansichtkaarten van kasteel- en herenhoeves terugvinden. Kleinere hoeves die in de dorpskern liggen, zou je kunnen terugvinden op kaarten van dorpsgezichten. Zoek via <https://www.erfgoedplus.be/> op de 'Gemeente' of 'Deelgemeente' waar de hoeve staat. Als dit te veel resultaten geeft, kan je deze zoekterm vernauwen door het woord 'hoeve', 'boerderij', 'hof' of 'ferme' toe te voegen. Door te klikken op een beeld, kan je er uiteenlopende informatie over terugvinden: wie de afbeelding maakte, wanneer, waar, uit welk materiaal, in welke collectie deze vandaag bewaard wordt, enzovoort. (Zie figuur 26)

Let op! Ten gevolge van **auteursrechten** kan het beeldmateriaal op Erfgoedplus **niet gedownload of opgeslagen** worden. Daarom kijk je bij de informatie over het beeld in welke **'Collectie'** het hoort. (Zie pijl figuur 26) Door de collectiehouder rechtstreeks te **contacteren**, kan je misschien toegang tot het beeld krijgen.

Wamont - Waasmont, La Ferme Lecocq- hoeve



Foto: Prentkaart Waasmont, la ferme Lecocq - hoeve, 2016-02-03

Titel	Wamont - Waasmont, La Ferme Lecocq- hoeve
Object	ansichtkaarten
Inventarisnummer	00199
Toegang	op aanvraag
Collectie	Collectie van de Geschied- en Heemkundige Kring Pepijn@Landen
Beschrijving	Rechthoekig ,sepia, beschreven rechte een vrouw, die een koe vasthoudt en twee mannen voor de grote ingang van een hoeve. Ingang omlijst met witte steen, een vaag zicht op binnen koer. Achter het poortgebouw, de woning vaag zichtbaar. Verder naar achter nog huizen en gebouwen, waarvoor een aantal mensen. Links op de straat gebouwen, waarvoor een kar enkele kinderen. Midden in de straat een zwarte hond. In de verte hoge bomen.
Afgebeelde plaats	Waasmont (boerenhoeven)
Materiaal	papier (vezelproduct)

Figuur 26 Na het zoeken op 'Waasmont' vond ik een prentkaart van hoeve Lecocq terug. Door op het resultaat te klikken, lees ik rechts onder meer dat de collectiehouder de Heemkundige Kring van Landen is. Ik contacteerde hen en kreeg de Ansichtkaart digitaal toegestuurd.

Tip! Het digitaliseren van beeldmateriaal neemt veel tijd in beslag. Het is dus goed mogelijk dat de collectiehouder nog veel meer materiaal bezit, maar er nog niet toe gekomen is deze online te zetten. Vind je je hoeve dus niet terug, maar wel veel beeldmateriaal van de gemeente? Dan is het interessant om de collectiehouder van deze beelden te contacteren met de vraag of deze toevallig geen beeld(en) bezit van de hoeve.

Zoeken op Erfgoedplus

Stap 1: Surf naar <https://www.erfgoedplus.be/>

Stap 2: Zoek via 'Zoek in de collecties' op de betreffende 'Gemeente' of 'Deelgemeente'. Geeft dit te veel resultaten? Je kan deze zoekterm vernauwen door het woord 'hoeve', 'boerderij' of 'hof' toe te voegen.

Stap 3: Klik op een afbeelding die je interessant lijkt. Zo kom je te weten wie deze maakte, wanneer, waar, waar deze vandaag bewaard wordt, enzovoort.

Stap 4: Het beeldmateriaal op Erfgoedplus kan niet opgeslagen of gedownload worden. Maar je kan het wel gebruiken als basis voor je onderzoek.

Stap 5: Contacteer de collectiehouder. Enerzijds kan je vragen om toegang te krijgen tot het beeld dat je gevonden hebt. Anderzijds kan je polsen of de organisatie nog meer beeldmateriaal over hoeves bezit.

2. BALaT van KIK

BAL-wat? BALat! Dit is de database van het **Koninklijk Instituut voor het Kunstpatrimonium (KIK)**. BALat staat voor **Belgian Art Links and Tools**: deze naam verwijst naar Alphonse Balat, een van de grootste Belgische architecten van de negentiende eeuw. Hij ontwierp onder meer de koninklijke serres in Laken.

Via BALat zoek je in wel **vier databanken**, waaronder de **online fototheek van het KIK**. Deze bestaat uit 682 767 negatieven van alle aspecten van het Belgische kunstpatrimonium: beeldende kunsten, kunstambachten, architectuur, archeologie en landschappen. Deze gigantische collectie wordt dagelijks aangevuld dankzij nieuwe fotocampagnes en foto's van kunstwerken die in het Instituut worden behandeld.

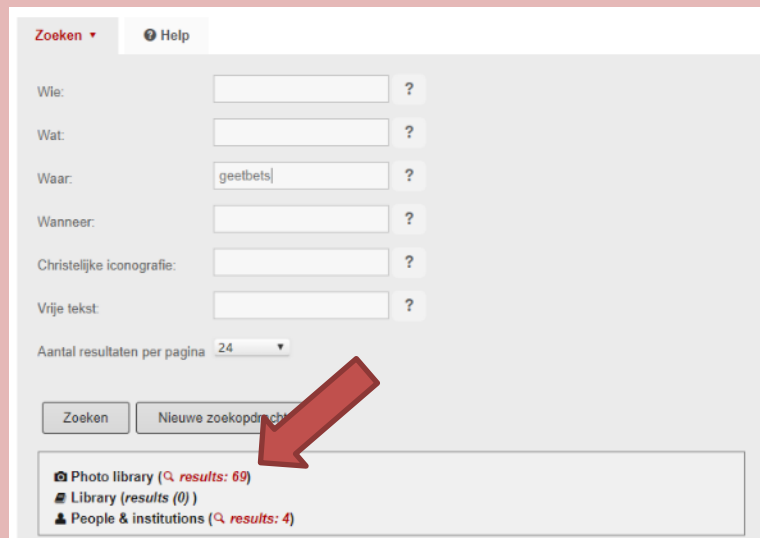
Zoeken op BALat

Stap 1: Surf naar http://balat.kikirpa.be/search_all.php

Stap 2: Via 'ZOEK' kan je onder andere zoeken op 'Wie', 'Wat', 'Waar' en 'Wanneer'. Je kan bij 'Wat' zoeken op 'hoeve', of de synoniemen 'boerderij', 'hof', ...

Stap 3: Omdat hoeves echter zelden afzonderlijk het onderwerp zijn van beelden, is het beter om enkel bij 'Waar' de betreffende gemeente of deelgemeente in te vullen. Doorblader deze beelden en kijk of er hoeves op staan afgebeeld.

Stap 4: Na 'zoeken' zie je hoeveel resultaten je zoektermen opbrengen in de 'Photo library', de 'Library' en bij 'People & institutions'. **Klik** op de 'results' bij 'Photo library'. (Zie figuur 27)



Figuur 27 Het zoeken op 'geetbets' bij 'waar' geeft 69 resultaten in de 'Photo library'. Om de resultaten te bekijken, moet er op deze 'results: 69' geklikt worden.

Stap 5: Je hoeve tussen de beelden gevonden? Klik op het beeld. Je krijgt extra informatie. Linksonder kan je de afbeelding downloaden (Zie figuur 28)



Objectnummer:	66554
Objectnaam:	gesloten boerderij
Gemeente:	Heers[deelgemeente]
Instelling:	Bouwwerk[Heers]
Vervaardiger:	onbekend (architect)
Datum:	1701 - 1710
	onbekend (metselaar)
Materiaal:	baksteen[bouwmateriaal] , natuursteen
Permalink:	http://balat.kikirpa.be/object/66554

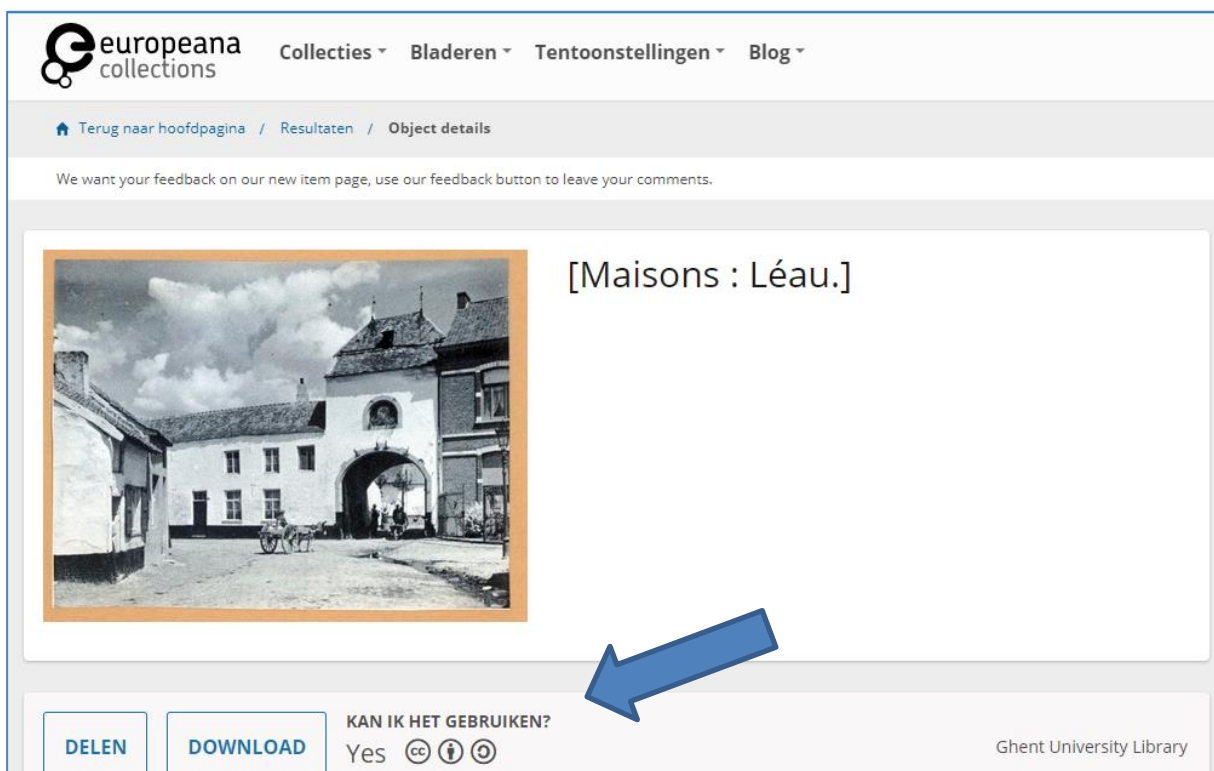
Figuur 28 Rechts kan informatie over het beeld teruggevonden worden, linksonder kan deze gedownload worden.

3. Europeana

Europeana is een portaal­site waarop **gedigitaliseerde collecties van Europese culturele en wetenschappelijke instellingen** te vinden zijn. Inmiddels zijn er via Europeana 30 miljoen objecten te vinden. Alle nationale bibliotheken van de 28 lidstaten van de Europese Unie en een duizendtal Europese culturele en wetenschappelijke organisaties leveren materiaal aan.

Surf naar: <https://www.europeana.eu/portal/nl>. Zoals bij de voorgaande beeldbanken, kan je proberen te zoeken op de naam van de hoeve. Enkel zoeken op de **gemeente** of **deelgemeente** zorgt er echter voor dat je zeker geen beelden over het hoofd ziet! (Zie figuur 29) Wanneer dit een teveel aan resultaten geeft, kan je je zoektermen nog altijd vernauwen.

Interessante beelden open je door erop te klikken. Je kan je gevonden beeld opslaan door onder het beeld op de optie **'download'** te klikken. Dit is enkel mogelijk als er onder de vraag 'Kan ik het gebruiken?' 'Yes' staat en met andere woorden **beperkte** of **geen auteursrechten** op het beeld rusten. (Zie de pijl bij figuur 29)



The screenshot shows the Europeana website interface. At the top, there is a navigation bar with the Europeana logo and links for 'Collecties', 'Bladeren', 'Tentoonstellingen', and 'Blog'. Below this is a breadcrumb trail: 'Terug naar hoofdpagina / Resultaten / Object details'. A message asks for feedback on the new item page. The main content area features a large image of a courtyard with a central archway, titled '[Maisons : Léau.]'. Below the image, there are two buttons: 'DELEN' and 'DOWNLOAD'. To the right of these buttons is a section titled 'KAN IK HET GEBRUIKEN?' with the text 'Yes' and Creative Commons icons (CC, BY, NC). A blue arrow points to the 'DOWNLOAD' button. In the bottom right corner, it says 'Ghent University Library'.

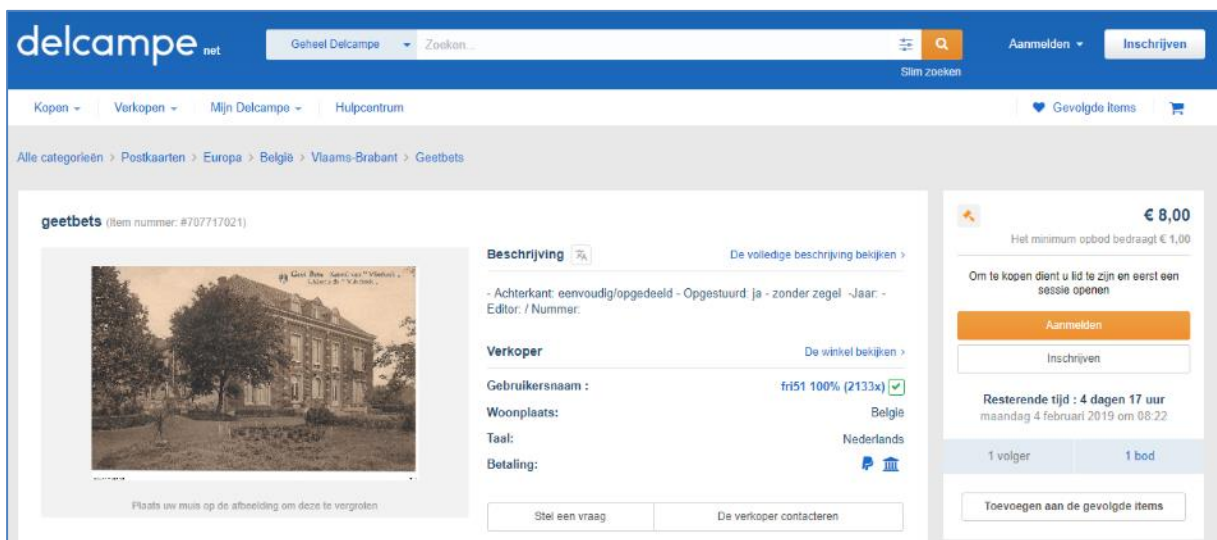
Figuur 29 Een oude foto van de Scholierenhoeve in Zoutleeuw had ik niet gevonden, moest ik enkel op de naam of op 'hoeve' gezocht hebben. De foto heeft namelijk als titel 'maisons' (huizen). Daarom is het belangrijk om zo breed mogelijke zoektermen te hanteren, zoals enkel de gemeente of deelgemeente en hierop de resultaten aandachtig te doorbladeren.

4. Delcampe

Delcampe is een website die fungeert als **marktplaats** waarop leden **verzamelitems** aan elkaar kunnen verkopen. Een grote groep van deze verzamelitems bestaat uit **postkaarten**. Zo is het mogelijk dat je er postkaarten op terugvindt waarop jouw hoeve afgebeeld staat.

Surf naar: <https://www.delcampe.net/nl/verzamelingen/>. Zoek wederom op de betreffende gemeente of deelgemeente. Zie je een interessant beeld tussen de zoekresultaten staan? Klik erop. Onder 'beschrijving' staat vaak extra uitleg over het beeld. Door nogmaals op de afbeelding te klikken, zal deze in het groot op je scherm verschijnen. Je kan het opslaan door er met je rechtermuisknop op te klikken. Klik hierna op 'Opslaan als...'. Je kan de ansichtkaart natuurlijk ook kopen, mocht je dit willen.

Let op! Je kan de beelden opslaan, maar dit betekent **niet** dat je **rechten** op het beeld bezit. Je mag dit beeld dus niet zomaar publiceren.

The image shows a screenshot of a Delcampe listing for a postcard. The page has a blue header with the Delcampe logo and navigation options like 'Kopen', 'Verkopen', 'Mijn Delcampe', and 'Hulpcentrum'. The main content area features a postcard image of a large, multi-story building with a central tower, identified as the Monnikenhof in Geetbets. To the right of the image is a description box with fields for 'Verkoper', 'Gebruikersnaam', 'Woonplaats', 'Taal', and 'Betaling'. The price is listed as € 8,00. There are buttons for 'Aanmelden', 'Inschrijven', and 'Toevoegen aan de gevolgte items'. The page also shows a search bar and a shopping cart icon.

Figuur 30 Een ansichtkaart van het woonhuis van het Monnikenhof van Vlierbeek in Geetbets, te koop op Delcampe.

Een volgende zoekpiste voor beelden zijn de **archieven**. Vraag eerst na aan de archiefdienst of er mogelijk beeldmateriaal terug te vinden is over jouw hoeve of regio alvorens hier naartoe te gaan. Zij hebben vaak een goed overzicht en kunnen je hierover meer vertellen. Zo voorkom je dat je voor niets naar het archief reist. Ga naar punt '4.7 Archiefwerk: Onuitgegeven documenten' op pagina om hier meer over te weten te komen.

4.6 Kaarten en luchtfoto's

De eerste gedetailleerde overzichtskaarten van het huidige Belgische grondgebied hadden hoofdzakelijk een militair doel. Ze werden in de **achttiende eeuw** opgetekend. Er bestaan zeker oudere kaarten waarop individuele gebouwen afgebeeld staan, maar deze beslaan slechts kleine oppervlakten. Zo lieten abdijen of de adel bijvoorbeeld kaarten opmaken van de gebieden die ze in bezit hadden.

Historische kaarten en luchtfoto's kunnen je ten eerste helpen de **ontstaansdatum** van de fundamente van je hoeve te preciseren. Vind je de hoeve bijvoorbeeld niet terug op de Villaret kaart uit 1745-1748, maar wel op de Ferraris kaart van 1771-1778? Dan moet ze logischerwijs gebouwd zijn tussen 1745 en 1778.

Verder kan je door verschillende kaarten en luchtfoto's te vergelijken de **evolutie van het grondplan** van de hoeve volgen. Zo zou je kunnen afleiden wanneer ongeveer welke hoevedelen verdwenen, gebouwd of veranderd zijn.

Ook voor de **omgeving van de hoeve** doorheen te jaren te leren kennen zijn historische kaarten en luchtfoto's interessant!


Ten slotte staat op oude kaarten soms de courante **naam** van gebouwen genoteerd. Zo zou je de historische naam van de hoeve kunnen ontdekken.

Vandaag zijn veel historische kaarten online te raadplegen. We overlopen hieronder de belangrijkste websites en tools.

4.6.1 Geopunt Vlaanderen

Geopunt Vlaanderen is een centrale toegangspoort tot allerlei geografische informatie van de Vlaamse Overheid. De website brengt maatschappelijk relevante geografische gegevens en diensten op een slimme en gebruiksvriendelijke wijze bijeen. Voor je onderzoek naar de historische hoeve is Geopunt interessant omdat je er onder meer verschillende historische kaarten en luchtfoto's kunt openen.

Surf naar <http://www.geopunt.be>. Klik op de witte adresbalk boven de kaart en geef het **adres** van de hoeve in.

 geeft de exacte locatie van je ingegeven adres aan

Let op! Typ het adres volledig correct: spelfouten worden **niet** herkend of verbeterd. Zoek op de **fusiegemeente**. **Deelgemeenten** worden ook **niet** teruggevonden

1. De historische kaarten op Geopunt

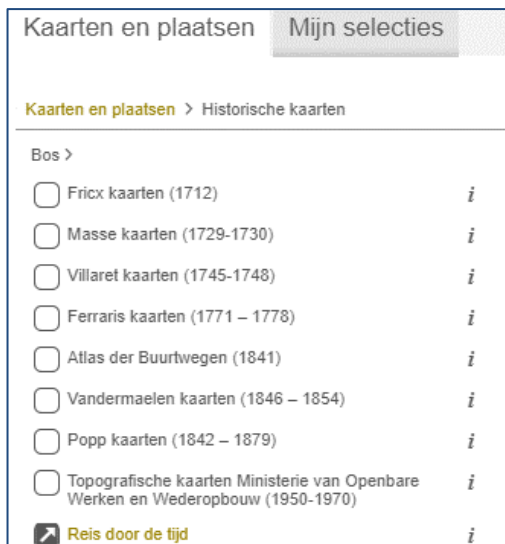
In de kader rechts van de kaart vind je onder 'Kaarten en plaatsen' een lijst met allerlei kaarten. Voor je onderzoek zijn natuurlijk de '**Historische kaarten**' relevant. Klik erop. (Zie pijl figuur 31)



Figuur 31 In de kader rechts staat een lijst met allerlei kaarten. Historische kaarten zijn relevant voor je onderzoek.

Vink aan welke kaart je wil bekijken. (Zie figuur 32)

Tip! De oudste kaarten, de **Fricx kaarten (1712)**, geven geen individuele gebouwen weer en overlappen niet exact met de huidige kaart. De kans is klein dat hoeses op deze kaarten teruggevonden worden. Enkel de grootste kasteel- of abdijhoeses zijn erop aangeduid.



Figuur 32 Het aanbod van historische kaarten op Geopunt.

Let op! Niet alle kaarten zullen voor ieder gebied van Vlaanderen laden. In het Hageland zullen de Masse Kaarten (1729 – 1730) bijvoorbeeld **geen** resultaten opleveren.

De onderstaande lijst dient als voorbeeld van de verschillende historische kaarten die je kan openen op Geopunt. Als adrespunt is het **Kasteel van Hoen in Rummen** (Geetbets) gekozen. De kaarten maken duidelijk dat ten eerste het kasteel er al zeker stond in 1712. Ten tweede vertellen ze dat het hof lange tijd 'Château de Rummen' genoemd werd. Ten derde tonen ze aan dat het kasteel vele evoluties doorgemaakt heeft. Zo verdwijnt een groot deel van het kasteel doorheen de jaren. (Zie figuur 33) Ten slotte indiceren de kaarten ook de veranderingen van de omgeving van de kasteelhoeve. Vooral de achttiende-eeuwse Villaret en Ferraris kaarten geven een helder beeld van de tuinen rond het hof.



Figuur 33 Het kasteel van Hoen in 1976: enkel één toren en een hoek van het historische grondplan, dat lange tijd bestond uit meerdere vierkanten, resteren.



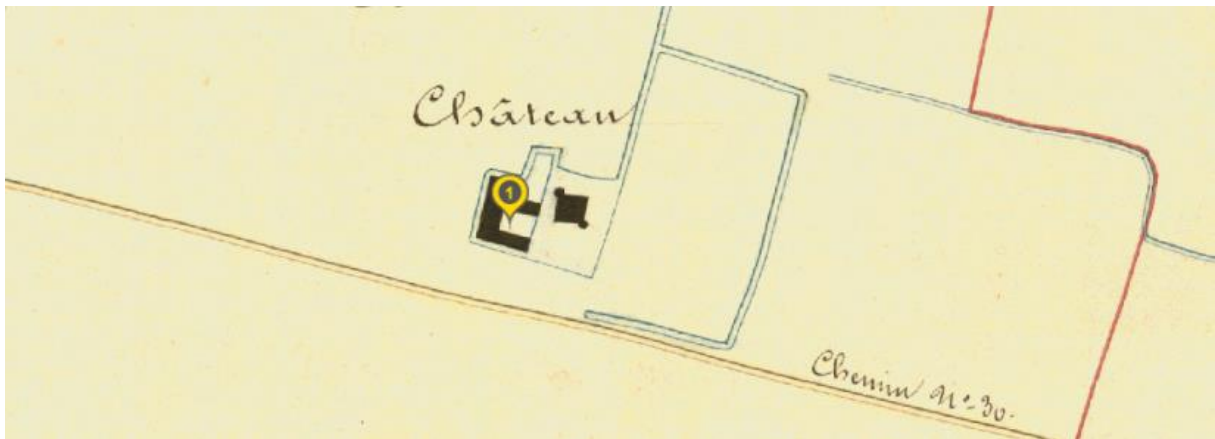
Figuur 34 Het kasteel op de Fricx kaarten (1712). De getekende toren beantwoordt niet aan de realiteit, maar is het symbool dat kastelen aanduidt op de kaart. Het streepje boven de 'a' in 'Rummen Châu' wijst op een afkorting: 'Château'.



Figuur 35 Villaret kaarten (1745 – 1748): een zeer gedetailleerd beeld. Het complex bestaat uit meerdere vierkanten. Rechts ligt een Franse tuin, waarop zelfs de individuele struiken of boompjes zichtbaar zijn. Tegenover het hof ligt een boomgaard.



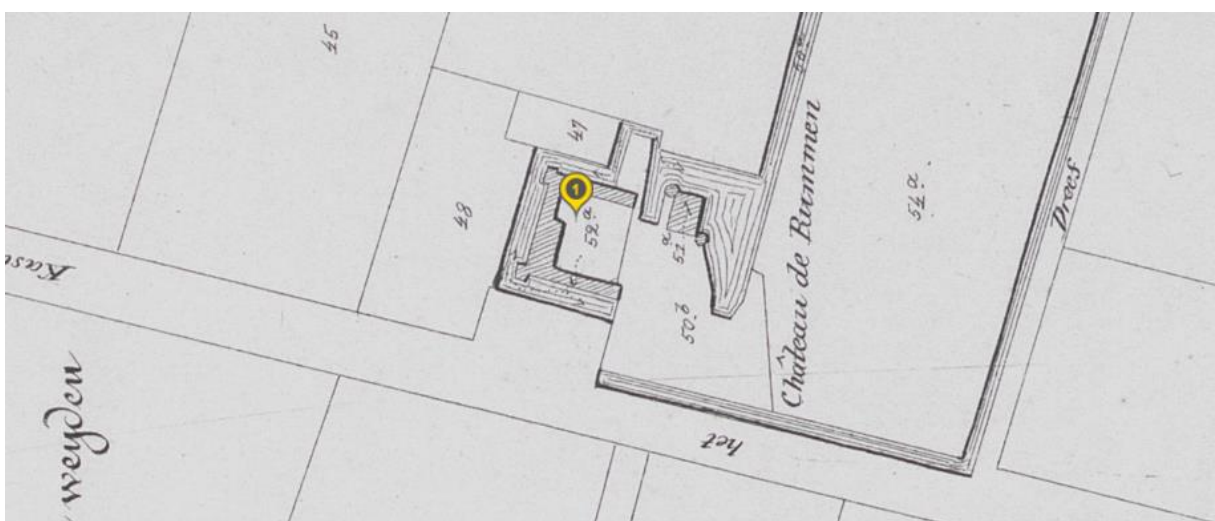
Figuur 36 Ferraris kaarten (1771 – 1778)



Figuur 37 Atlas der Buurtwegen (1841): grote delen van de hoeve zijn verdwenen.



Figuur 38 Vandermaelen kaarten (1846 – 1854)



Figuur 39 Popp kaarten (1842 – 1879)

Let op! Historische kaarten zijn met de hand getekend. Dit is een werk van uren. Daarom zijn ze niet altijd even accuraat. Houd dit in het achterhoofd!

Tip! Om de hoeve op de historische kaart als afbeelding op te slaan, kan je met Windows gebruik maken van een print screen of het '[Knipprogramma](#)'. Met Mac kan je met de toetsencombinatie 'cmd shift 4' een gebied selecteren.

Stappenplan historische kaarten openen op Geopunt

Stap 1: Surf naar <https://www.geopunt.be/>

Stap 2: Zoek via de witte adresbalk op het adres van de hoeve.

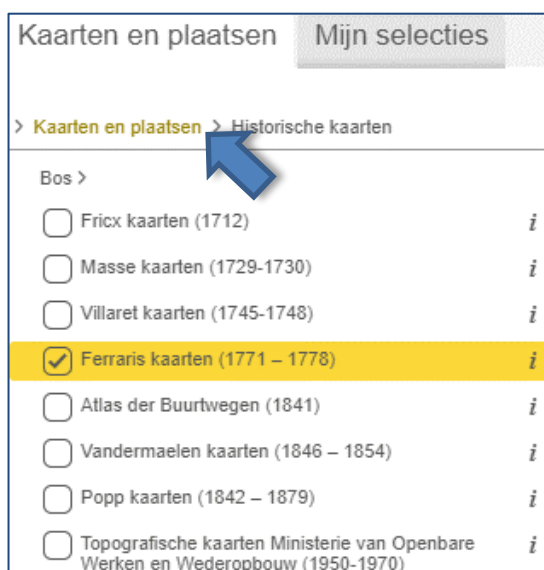
Stap 3: Klik rechts onder 'Kaarten en plaatsen' op 'Historische kaarten'.

Stap 4: Vink aan welke kaart je wil bekijken.

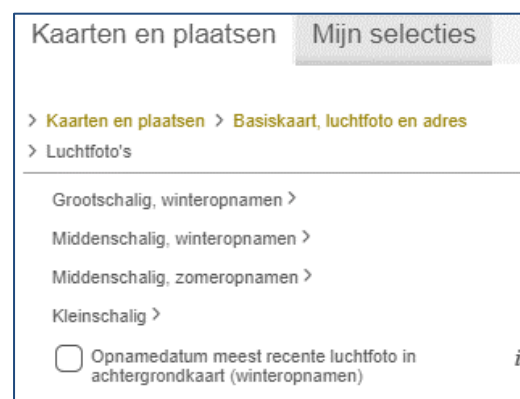
Stap 5: Sla het beeld op aan de hand van een print screen of via het 'Knipprogramma' op *Windows*; Of via de toetsencombinatie 'cmd shift 4' op *Mac*.

2. Luchtfoto's

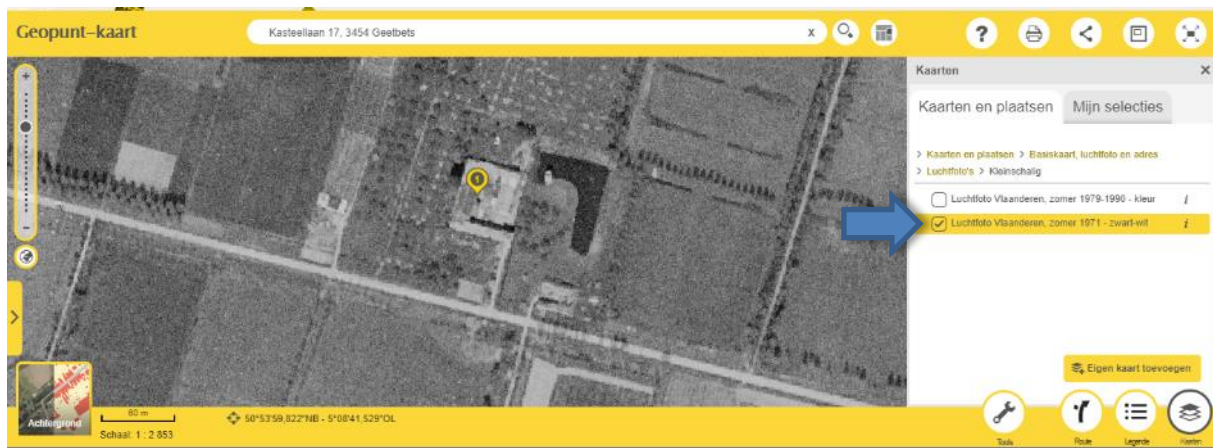
Geopunt biedt ook meer recent 'kaartmateriaal' aan, namelijk luchtfoto's. Om deze te openen, ga je terug naar het overzicht van kaarten door op **> Kaarten en plaatsen >** te klikken. (Zie de pijl bij figuur 40) Hierna klik je op '**Basiskaart, luchtfoto en adres**' en dan op '**Luchtfoto's**'. Geopunt verdeelt de verschillende luchtfoto's op basis van hun 'kwaliteit', namelijk 'groot-', 'midden-', of 'kleinschalig', en op basis van seizoen. De **oudste luchtfoto's** vind je onder '**Kleinschalig**'; de nieuwste, dankzij steeds betere camera- en satelliettechnieken, onder 'Grootschalig, winteropnamen'. De oudste luchtfoto's die op Geopunt terug te vinden zijn, stammen uit 1971. (Zie figuur 42)



Figuur 40 Terugkeren naar het overzicht van kaarten kan door op 'Kaarten en plaatsen' te klikken.



Figuur 41 Onder 'Kleinschalig' kan je de oudste luchtfoto's terugvinden, namelijk uit 1971.



Figuur 42 Het Kasteel van Hoen op een luchtfoto uit de zomer van 1971.

Luchtfoto's openen op Geopunt

Stap 1: Surf naar <https://www.geopunt.be/>

Stap 2: Zoek via de witte adresbalk op het adres van de hoeve.

Stap 3: Klik rechts onder 'Kaarten en plaatsen' op 'Basiskaart, luchtfoto en adres'.

Stap 4: Klik op 'Luchtfoto's'

Stap 5: De luchtfoto's zijn onderverdeeld op basis van kwaliteit: van groot naar klein. De oudste luchtfoto's vind je onder 'Kleinschalig'; de nieuwste, dankzij steeds betere camera- en satelliettechnieken, onder 'Grootschalig, winteropnamen'.

Stap 6: Sla de luchtfoto op aan de hand van een print screen of via het '[Knipprogramma](#)' op *Windows*; Of via de toetsencombinatie 'cmd shift 4' op Mac.

4.6.2 Cartesius

De online kaartendatabank **Cartesius** is een realisatie van het Nationaal Geografisch Instituut (NGI) in samenwerking met het Algemeen Rijksarchief en de Koninklijke Bibliotheek van België. De kaarten en luchtfoto's op Cartesius zijn thuis via het internet te raadplegen.

Hoe? Ga naar <http://www.cartesius.be>.

- Klik op 'ZOEK' om in de uitgebreide databank op plaats te zoeken.
- Vul de gemeente in.
- Het resultaat is een overzicht van alle gerelateerde kaarten.
- Elke kaart is in detail te bekijken door er op te klikken.

Kaartendatabank Cartesius

Stap 1: Surf naar <http://www.cartesius.be>

Stap 2: Typ in de zoekbalk jouw gemeente.

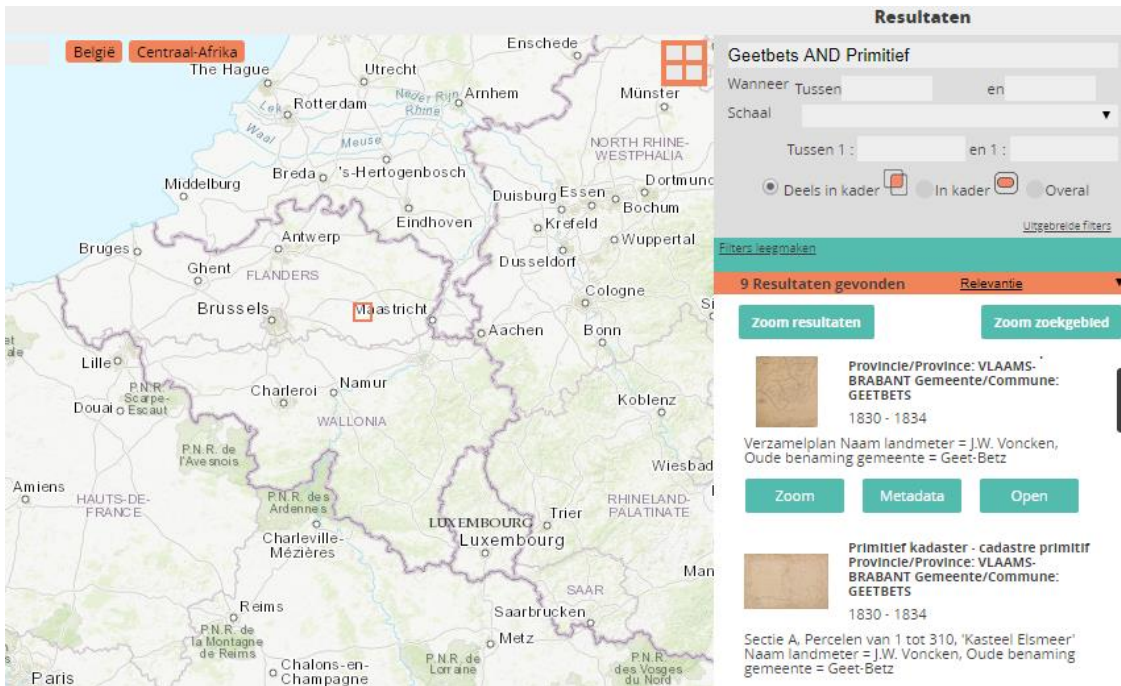
Stap 3: Rechts verschijnen meerdere kaarten. Scroll naar beneden voor de juiste kaart en klik hierop voor de juiste weergave.

Een van de interessantste kaarten die je via Cartesius kan raadplegen, is de **primitieve kadasterkaart** van begin jaren 1830. Het kadaster is een openbaar register van alle gebouwen en gronden en hun eigenaars. De start aan het eerste kadaster van "België", het 'primitief kadaster', situeert zich omstreeks 1800, wanneer onze gebieden nog onder het Frans bewind stonden. Het in kaart brengen en waarderen van alle individuele eigendommen en het oplijsten van hun eigenaars nam meerdere decennia in beslag. Het eerste kadaster werd uiteindelijk in 1834 voltooid.

Om specifiek te zoeken naar de primitieve kadasterkaart, klik je op '**Trefwoord, auteur**' in het grijze vakje rechts en typ je '**Primitief AND [de gemeente van je hoeve]**', bijvoorbeeld: 'Primitief AND Geetbets'. Enter. Probeer ook zeker de **deelgemeente**. In de meeste gevallen werden deze nog autonoom opgetekend in de jaren 1830.

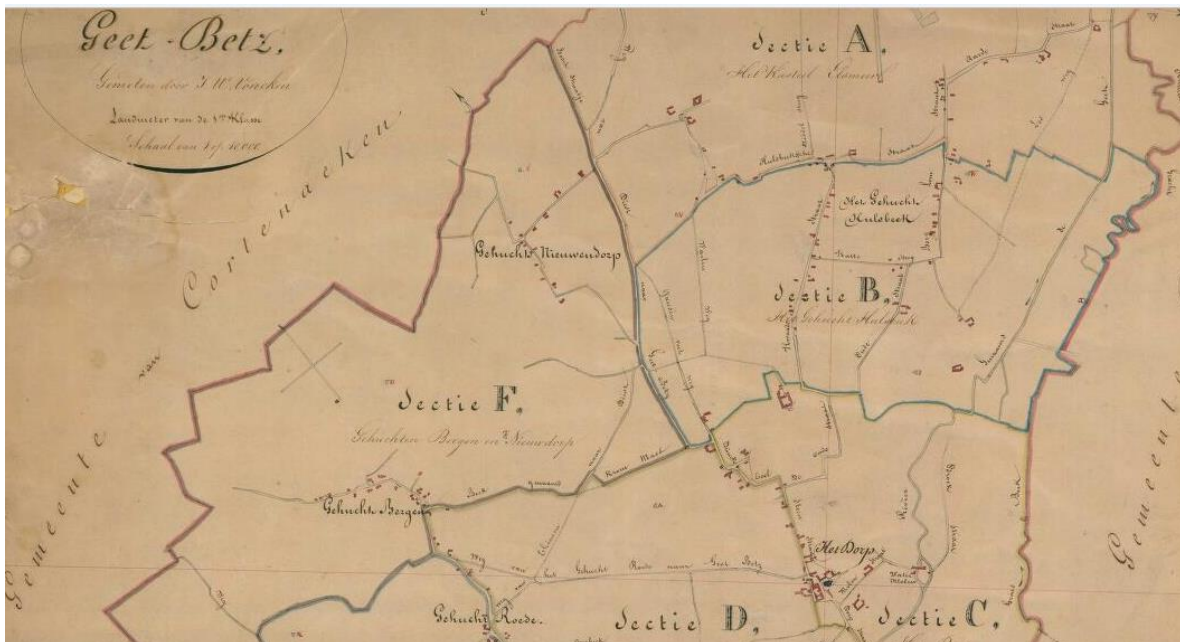
Rechtsonder krijg je een lijst van gevonden resultaten te zien. De primitieve kaarten bestaan namelijk **niet** uit **één kaart**, maar uit verschillende kaartbladen per (deel)gemeente: een **verzamelplan** van iedere gemeente en **per sectie** meer gedetailleerde **sectiekaarten**. Deze zijn allemaal terug te vinden in deze lijst.

Door op de titel van een resultaat te klikken, krijg je uitleg over de kaart. Zo lees je, wanneer je op de titel van het eerste resultaat klikt, dat dit het verzamelplan is. Klik op de kleine afbeelding links van de titel om het verzamelplan te openen. Een nieuw tabblad met de kaart zal openen. Zoek op de kaart waar je hoeve ligt en kijk onder welk sectienummer ze behoort. (Zie figuur 43)



Figuur 43 Zoeken op 'Geetbets AND Primitief' geeft 9 resultaten, die rechtsonder opgelijst staan. Klikken op de titel van een resultaat, geeft je extra informatie over dit resultaat. Bij de eerste kaart vertelt dit dat het een verzamelplan is. Bovendien geeft het mee dat de landmeter J.W. Voncken was en de oude benaming van de gemeente Geet-Betz. De tweede kaart beslaat blijkbaar Sectie A met de percelen 1 tot 310.

Tip! Als je de huidige kadastrale sectie van de hoeve kent, is het slim om bij deze sectie te beginnen zoeken. In de meeste gevallen zijn de secties namelijk weinig tot niet veranderd.



Figuur 44 Wanneer je op de kleine afbeelding van een resultaat klikt, zal de kaart, in dit voorbeeld het verzamelplan, in een nieuw tabblad openen. De gemeente Geetbets is ingedeeld in vijf secties: sectie A tot en met sectie F. Dit betekent dat er minimaal vijf meer gedetailleerde sectiekaartbladen bestaan.

Let op! Waar vandaag de bovenkant van een kaart altijd het noorden aanduidt, is dit niet het geval bij de primitieve kaarten. De oriëntatie van de kaart is willekeurig. Probeer dus eerst het noorden te vinden, dit zal het zoeken naar de hoeve vergemakkelijken.

Wanneer je weet onder welke sectie de hoeve behoort, ga je terug naar het eerste tabblad en klik je op de titels van de andere resultaten. Zoek naar de kaart van het betreffende sectienummer en open deze door op de kleine afbeelding te klikken. Het opslaan van de kaart kan op dezelfde manier als de kaarten op Geopunt. (Zie punt 4.6.1 Geopunt Vlaanderen, pagina 35)



Figuur 45 Het Monnikenhof van Vlierbeek, hier de 'Vlierbeeks-Winning' staat zeer gedetailleerd op de primitieve kadasterkaart. De afzonderlijke gebouwen staan netjes afgelijnd alsook de omliggende vijvers.

Zoeken naar je hoeve op de primitieve kadasterkaarten op Cartesius

Stap 1: Klik op 'Trefwoord, auteur' in het grijze vakje rechts en typ 'Primitief AND [(deel)gemeente]'. Enter.

Stap 2: Klik op de titel van een resultaat om te kijken over welk kaartblad het gaat.

Stap 3: Open het 'Verzamelplan' van de gemeente door op de afbeelding te klikken. Een nieuw tabblad opent. Ga op zoek naar de sectie waarin jouw hoeve staat.

Stap 4: Ga terug naar het eerste tabblad met je zoekresultaten. Open de kaart in de lijst van resultaten die de sectie van jouw hoeve beslaat.

Stap 5: Nadat je je hoeve op deze kaart hebt teruggevonden, heb je dus een beeld van jouw hoeve uit begin jaren 1830!

Stap 6: Je kan het beeld wederom opslaan aan de hand van een Screenshot of via het 'Knipprogramma' op *Windows*; Of via de toetsencombinatie 'cmd shift 4' op *Mac*.

4.7 Archiefwerk: Onuitgegeven documenten

Ben je na het doorlopen van bovenstaande stappen nog steeds gebeten om meer te weten? Dan kan je op zoek gaan naar **onuitgegeven documenten**. Dit zijn simpelweg alle documenten die neergeschreven zijn, maar niet gepubliceerd. Documenten zoals bijvoorbeeld een testament, bouwplannen of rekeningen kunnen je namelijk ook informatie verschaffen over je hoeve.

In sommige **families** worden historische documenten nauwkeurig bewaard en generatie op generatie doorgegeven. Voor onderzoek naar de hoeve is het natuurlijk interessant om via familieleden deze documentatie bij elkaar te zoeken en te bekijken!

Helaas is bij vele families het, soms eeuwenoude, papierwerk verloren gegaan. Gelukkig zijn er andere manieren om aan onuitgegeven documenten te geraken: het **archief**. Bovendien zal je onderzoek in het archief de documenten die je al dan niet bij familie gevonden hebt, **aanvullen**.

Daarom kan je in de volgende paragraaf ten eerste vinden **hoe het onderzoek in een archief** in z'n werk gaat. Hierna volgt ten tweede een **uiteenzetting van de meest belangrijke onuitgegeven documenten** waarin je informatie over hoeves zou kunnen vinden.

4.7.1 *Archiefwerk: Waar starten?*

Om te zoeken in een archief en informatie te vinden, moet je meestal naar het archiefgebouw gaan. Het onderzoek verloopt echter vlotter als je goed **voorbereid** bent. De archieffondsen (verzameling van gelijkaardig archief) worden ontsloten via een **inventaris**. Dat is een lijst met beschrijvingen van de bestanden die in een bepaald archieffonds zitten. Veel inventarissen worden naast in het betreffende archief, ook in bibliotheken bewaard of zijn zelfs online beschikbaar.

4.7.2 Naar het gemeentearchief

De inhoud van de ‘lokale’ archieven is afhankelijk van archief tot archief.

- De meest voor de hand liggende documenten in het gemeentearchief zijn de **gemeenteraadsverslagen of –notulen** en de **jaarverslagen**. Deze kunnen zeer gedetailleerd zijn. Soms kan je er bijvoorbeeld verwijzingen vinden naar banale burenrudies, maar ook plannen van ruimtelijke ordening, milieubeleidsplannen, personeelsbenoemingen, enzovoort.
- Verder bevinden zich er meestal ook **stedenbouwkundige verordeningen en vergunningen**.
- Meer recent zijn de **beleidsplannen** rond onder meer **milieu, cultuur, mobiliteit en ruimtelijke ordening**.
- Interessant zijn de **toelatingen** die de gemeente kon uitreiken aan gevaarlijke, schadelijke en hinderlijke bedrijven. Dit is bijvoorbeeld interessant moest de historische hoeve ooit een bedrijfsfunctie gehad hebben.
- De **bevolkingsregisters** zijn systematisch bijgehouden vanaf 1846. In het bevolkingsregister worden alle personen uit de gemeente vermeld, met naam, voornaam, adres, plaats en datum van geboorte, burgerlijke staat, beroep en nationaliteit.

Het archief van deelgemeenten is na de fusies van de jaren 1970 meestal naar de **hoofdgemeente** overgebracht. Vele Vlaams-Brabantse gemeenten hebben hun archief overgedragen aan het **Rijksarchief in Leuven**. Als je via de website van de gemeente geen verwijzing terugvindt naar hun archief, kan je ervan uitgaan dat dit het geval is. Door in Google te zoeken op ‘archief + gemeente’, zal dit ook duidelijk worden.

Het gemeentearchief

Stap 1: Ga op zoek naar de archiefdienst op de website van de gemeente.

Stap 2: Niet gevonden? Controleer door te googlen naar ‘archief + gemeente’.

Stap 3a: Gevonden? Doorlees online de uitleg van het betreffende archief en contacteer de archivaris.

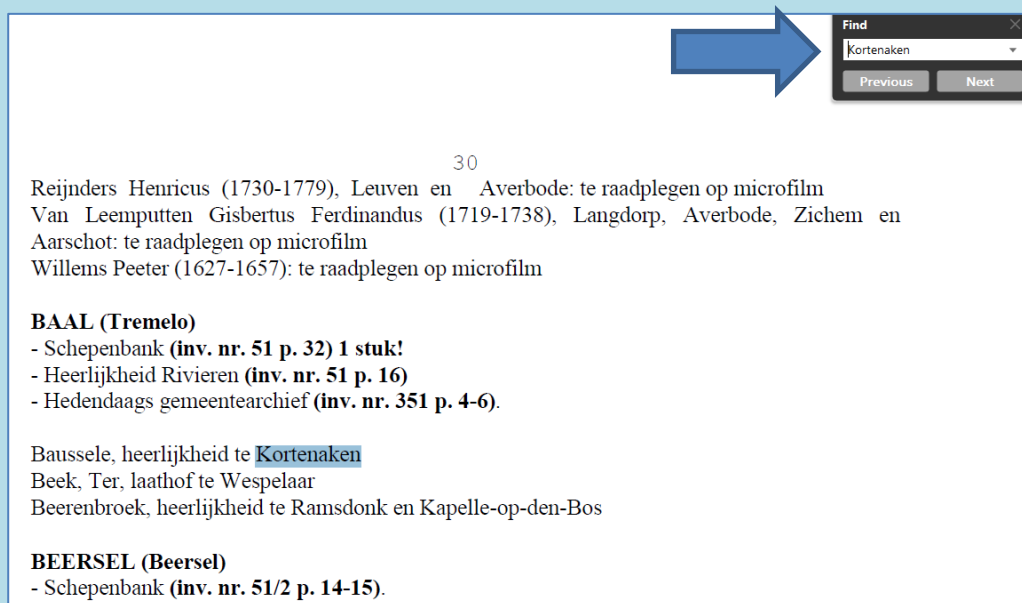
Stap 3b: Geen verwijzing naar een gemeentearchief gevonden? Dan zit je archief waarschijnlijk in het Rijksarchief in Leuven. Kom hierover meer te weten in de volgende paragraaf ‘Rijksarchief Leuven’.

4.7.3 Rijksarchief Leuven

De meeste gemeentearchieven vind je dus terug in het **Rijksarchief in Leuven** (Vaarstraat 24). Een bezoek aan het rijksarchief plan je best eerst thuis. Lees daarom eerst de algemene informatie door. Deze vind je via: <http://www.arch.be/index.php?l=nl&m=praktische-info&r=onze-leeszalen&d=leuven>

De meeste van de archieven in het Rijksarchief kan je vrij raadplegen in de leeszaal. Bekijk thuis reeds het **overzicht van archieven** in het Rijksarchief Leuven. Dit overzicht is per **locatie** gerangschikt; je vind het hier: [archievenoverzicht van het Rijksarchief te Leuven](#). De referenties verwijzen naar de lijst van **inventarissen** die vooraan in het archievenoverzicht is opgenomen. Al deze inventarissen kan je in de leeszaal van het Rijksarchief te Leuven raadplegen. Zo ga je uiteindelijk de documenten vinden die je nodig hebt!

Tip! Via de toetsencombinatie 'Ctrl + F' kan je in het **archievenoverzicht** zoeken op je gemeente. Rechtsboven verschijnt een kadertje. Typ de gemeente in het witte vakje en druk op 'Enter'. De pagina verschijnt waar de gemeente voor het eerst vernoemd wordt. Door op 'volgende' of 'next' te klikken, ga je naar de volgende vermelding van je zoekterm in het document. (Zie figuur 46)



Figuur 46 Door op 'Kortenaken' te zoeken via 'Ctrl + F', krijg je als eerste vermelding het archief van Baussele, een heerlijkheid in Kortenaken. Door op 'volgende' of 'next' te klikken, zal je uiteindelijk de verwijzing naar het gemeentearchief van Kortenaken terugvinden.

Bovendien is het Rijksarchief volop bezig met het **digitaliseren** van haar **inventarissen**. Een aantal is dus ook online te doorzoeken via de zoekrobot [Zoeken naar archieven](#). Om het meeste uit deze zoekrobot te halen, is het aangeraden om volgend **instructiefilmpje** te bekijken:

<https://www.youtube.com/watch?v=0nAc8PZDAWM>

Het Rijksarchief bevat veel meer dan enkel gemeentearchieven. Haar collectie beslaat wel **315 km (!)** aan bestanden, bestaande uit:

- **Overheidsarchief uit het ancien régime:** archieven van schepenbanken, van gilden en ambachten, tolkamers en burgerlijke liefdadigheidsinstellingen.
- **Overheidsarchief uit de hedendaagse periode:** archieven van gemeenten, rechtbanken en de buitendiensten van de federale overheidsdiensten van Justitie en Financiën.
- **Archief van kerkelijke instellingen:** middeleeuwse abdijarchieven (met onder andere uitgebreide oorkonden en beroemde kaartboeken); archieven van tientallen kloosters en parochies uit heel Vlaams-Brabant en ten slotte parochieregisters, waarin de pastoors vanaf het einde van de 16de eeuw alle doopsels, huwelijken en overlijdens registreerden.
- **Notariaatsarchief:** meer dan vier miljoen akten uit de vroegmoderne tijd (15de-18de eeuw) en vele 19de- en 20ste-eeuwse notarisarchieven, bestaande uit huwelijkscontracten, verkopen, erfenissen, boedelscheidingen, enzovoort, ...
- **Privaatrechtelijke archieven:** Hierin kan je bijvoorbeeld zoeken op de voormalige eigenaars van de hoeve; misschien heeft deze familie of instelling wel een archief laten bewaren in het Rijksarchief!
- **Genealogische bronnen:** parochieregisters en de registers van de burgerlijke stand van Vlaams-Brabant, Brussel en Waals-Brabant. Ook andere belangrijke genealogische bronnen, zoals bevolkingsregisters en volkstellingen, zijn op microfilm beschikbaar.

Tip! De parochieregisters van voor 1796 en een beperkt aantal registers van de burgerlijke stand zijn digitaal te bekijken op <https://search.arch.be/nl/>:

- [Inschrijving](#)
- [Parochieregisters](#)
- [Registers van de Burgerlijke Stand](#)

Naar het Rijksarchief Leuven

Stap 1: Bekijk de algemene informatie op de [website](#).

Stap 2: Neem het leeszaalreglement door.

Stap 3: Ga op zoek naar nuttige bestanden via het [archievenoverzicht](#) of via de [zoekrobot](#). Noteer titels en hun toegangen. Deze notities neem je mee naar het archief.

Stap 4: Stuur eventueel een email naar het archief met je vraag.

Stap 5: Bezoek het archief!

4.7.4 Waar ga je naar op zoek?

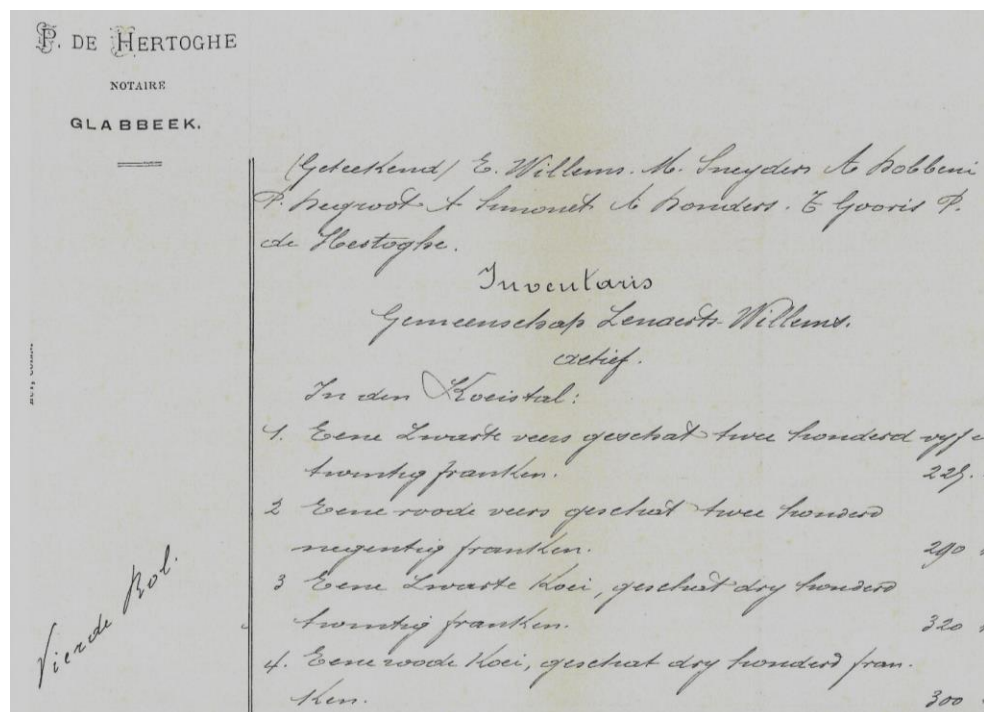
4.7.4.1 Het archief van eigenaars en bewoners

Een eerste interessant 'archief' is dat van de **voormalige eigenaars en bewoners** van de hoeve. 'Archief' is in deze zin een verzameling van historische documenten. Zoals reeds aangehaald, is het mogelijk dat er in de **familie** generatie op generatie oude documenten bijgehouden zijn. Daarnaast kunnen vermogende eigenaars, zoals **adel, burgerij en geestelijken**, een **archieffonds** hebben in een openbaar archief, zoals het Rijksarchief in Leuven.

Vraag aan **nabestaanden** welke documenten zij nog in bezit hebben. Daarna ga je op zoek in het **gemeente-** en/of **rijksarchief**.

Welke documenten kan je in dergelijk 'privé-archief' vinden?

- De meeste families bewaren voornamelijk **notariële akten**, die in de meeste gevallen betrekking hebben tot de eigendommen en erfenissen. Zo is het mogelijk dat je een **boedelbeschrijving** terugvindt. Dit is een overzicht van alle bezittingen en schulden van een persoon op het moment dat deze overlijdt. Deze soort 'inventarisatie' is natuurlijk een rijke bron aan informatie over de huisraad en andere inboedel op de boerderij. (Zie figuur 47)



Figuur 47 Een boedelbeschrijving van de familie Lenaerts-Willems vertelt ons per hoevegebouw welke 'goederen' er te vinden waren. Zo staat geschreven welke beesten er in welke stallen stonden, hoeveel mest (een zeer kostbaar goed!) er op de mesthoop lag en welke landbouwtuigen in het wagenhuis stonden.

Testamenten zeggen je ook iets over de eigendommen van de eigenaars of bewoners. Bovendien vertellen ze aan wie de hoeve en gronden overgegeven werden. Hetzelfde geldt voor **aktes van verdeling**. Hierin markeert een notaris de verdeling van eigendommen over de ervende partijen. Een ondertekening bij de notaris legt officieel vast wie wat krijgt, om latere discussies te voorkomen. Aan de hand van de **namen en data in de akten** zou je bovendien een **stamboom** van de familie kunnen proberen op te stellen.

- Ook zou je **rekeningen** of **boekhouding** tussen de documenten kunnen terugvinden. Rekeningen van **bouwmaterialen** kunnen je iets vertellen uit welke bouwmaterialen de oorspronkelijke hoeve bestond. De datum van de bestelling zegt je wanneer aan de bouw van de hoeve gestart werd. Ook het **leven op de boerderij** kan gedeeltelijk afgeleid worden aan de hand van rekeningen: werden er dagloners in dienst genomen? Welke investeringen werden er gemaakt? Hoe welvarend was de boerderij?
- Naast de duidelijke waarde van bewaarde **bouwplannen**, zou je ook op zoek kunnen gaan naar de historische plattegrond van de hoeve in documenten met betrekking tot **verzekeringen**. In sommige gevallen bevatte de brandverzekering namelijk een **grondplan**.
- De archieven van welgestelde eigenaars kunnen vaak zeer uitgebreid zijn. Zo uitgebreid dat ze soms hun archief gedeponeerd hebben in een openbaar archief. Dergelijke fondsen bevatten naast notariële akten, vaak **briefwisseling**, maar ook **pachtcontracten**. Pacht is een overeenkomst die sterk op huur lijkt. De eigenaar, verpachter, geeft agrarische gronden, al dan niet met hoeve, in gebruik aan de pachter. De opbrengst van het verpachte goed komt toe aan de pachter. De hoeve werd in dat geval niet bewoond door de eigenaar. Het contract vertelt je wie aan wie verpachtte, wanneer en hoelang en tegen welke voorwaarden.
- Wanneer de hoeve toebehoorde aan een **abdij, klooster of andere geestelijke instelling**, is het nuttig om op zoek te gaan naar hun archief. Geestelijken zijn bekend voor het zeer precieze bewaren van allerhande documentatie. Ook documenten omtrent het beheer van hun bezittingen hielden ze nauwkeurig bij. Een interessante bron voor hoeveonderzoek zijn bijvoorbeeld de vaak **eeuwenoude kaarten van hun bezittingen**. (Zie figuur 48)



Figuur 48 Hof ten Rhode én Hof ter Hoeven op een kaart die de goederen in Zoutleeuw van de abdij van Park optekende in 1654.

Op zoek naar het privéarchief

Stap 1: Ga op zoek naar documentatie die generatie op generatie doorgegeven is en nog bij de **familie en nabestaanden** te vinden is.

Stap 2: Doorzoek **openbare archieven** zoals het **Rijksarchief Leuven** op de namen van de voormalige eigenaars of instellingen.

Let op! Bronnen tot en met de negentiende eeuw zijn toegankelijk. Bronnen uit de twintigste eeuw en later zijn dit daarentegen niet altijd. Zij vallen namelijk onder de **privacy- en archiefwet**. Exacte inlichtingen over de raadpleegbaarheid van bronnen kan je aan de bevoegde archivaris vragen.

4.7.4.2 Notariële akten

Hebben de nabestaanden geen notariële akten bewaard, dan deed de notaris dit wel. De notaris is een openbaar ambtenaar die bevoegd is om authentieke akten op te maken, ze in bewaring te houden en afschriften te verstrekken. Door deze openbare ambt is hij verplicht zijn **archieven ouder dan 75 jaar** over te dragen aan het **Rijksarchief**.

Om op deze manier akten omtrent de hoeve terug te vinden, is het uiteraard een voorwaarde dat je weet **welke notaris** werd ingehuurd. Via de mutatiedossiers van het kadaster kan je dit te weten komen. Deze verwijzen namelijk naar de notaris die de akte opstelde. Waarover hieronder meer.

4.7.4.3 Een blik in het kadasterarchief

Het kadaster is de verzameling van documenten die samen een inventaris van alle Belgische **onroerende goederen** (gebouwen en gronden) vormt. Rond 1834-1844 werden de eerste leggers opgemaakt en tot op vandaag blijven ze bijgewerkt.

Het basisdocument is de zogenaamde **kadastrale legger**. Dit is een register dat **per eigenaar alle vastgoedeigendommen binnen één gemeente** opsomt. Omdat ook deze wordt bijgewerkt, kan je over een periode van bijna twee eeuwen de eigendomsgeschiedenis van elk stuk grond en onroerend goed, of van elke eigenaar achterhalen!

Hier vind je natuurlijk een schat aan informatie over :

- het bouwverleden van de hoeve;
- de eigendomshistoriek van de hoeve;
- de begrenzingen van de percelen;
- in beperkte mate de functie van de gronden.

Hoewel de legger reeds enkele keren van vorm veranderde, bleef de inhoud telkens dezelfde. Elk blad toont een of meerdere **kadastrale artikels**. Elk artikel handelt over **één eigenaar**. De hoofding van elk artikel geeft een summier **persoonsinformatie** over deze eigenaar. Hieronder volgt de optelling van alle **goederen**: de ligging, het perceelnummer, het soort vastgoed, de oppervlakte, de klasse, het kadastrale inkomen (de geschatte waarde) en eventuele veranderingen (voornamelijk aankopen en verkopen). (Zie figuur 49) Een doorhaling duidt een verandering aan en ook het jaar van de mutatie is vermeld. Een **alfabetische tafel** – op fiche of ingebonden aan het begin van de legger – met verwijzing naar het kadastrale artikelnummer vormt de toegang tot de kadastrale legger.

VERWIJZING naer de CADASTRALE PLANS.		SOORT DER EIGENDOMMEN.	INHOUDSGROOTTE VAN IEDER PERCEEL.	KLASSERING.	RELASTBAER INKOMEN van ieder PERCEEL.	
Sectie.	N ^o der Perceelen.				Ongehoudw.	Gebouwd
Art. 708. — Bervoets, Carolus, klerk, de vrouw, Antwerpen.						
B	356	Land	1,45,40	1	74,15	
	357	"	1,96,20	1 2	91,23	
	358	"	3,95,50	3	98,88	
	359	"	24,00			
	360	"	3,27,90	2 3	117,88	
	358	"	4,35,40	1 2	212,26	
C	125	"	1,16,10	3	29,03	
	126	Vyver	2,50	1	62	
	127	Land	14,50	2	6,01	
	128	Vyver	12,00	1	3,00	
	129	Boomgaard	52,40	1	21,06	
	150	Land	35,60	1	18,16	
	151	Vyver	5,00	1	1,25	
	152	Pachthof	52,20	1	16,42	201,00
	156	Land	1,50,50	3	52,62	
	157	Weide	77,50	3	23,19	
	158	Land	6,91,10	3	172,88	
	122	"	12,20	2	5,12	
	125	Weide	9,69,20	1 2	701,07	
	154	Land	1,56,50	3 4	28,65	
	155	Tuin	1,15,00	2	58,65	
	154	Vyver	2,80	1	70	
	155	"	8,60	1	2,15	
	159	Boomgaard	49,90	1	32,44	
	140	Weide	65,90	3	19,77	
	141	Land	51,60	2	13,27	
	142	Huis	10,60	7	5,40	59,00
	145	Hof	9,80	2	4,99	
			40,85,50		1790,75	240,00



Figuur 49 Artikel 708 behandelt in de kadastrale legger van Geetbets de eigendommen in de gemeente van Carolus Bervoets, de vrouw. De summier persoonsinformatie geeft mee dat Bervoets een klerk was, die zijn hoofdverblijf in Antwerpen had. Hieronder volgt de optelling van zijn goederen in Geetbets: de ligging, het perceelnummer, het soort vastgoed, de oppervlakte, de klasse en het kadastrale inkomen. Rechts is de bijhorende schets. Het mag duidelijk zijn dat deze kadastrale gegevens een enorme bron aan informatie zijn voor de geschiedenis van het (hier genoemde) 'pachthof': het Monnikenhof van Vlierbeek.

De kadasters worden **bewaard** in elke **provinciehoofdstad** en hebben dubbels in het **gemeentearchief** (zoals eerder vermeld, te vinden in de gemeente zelf of overgebracht naar het Rijksarchief). De gegevens uit de leggers **ouder dan 100 jaar** kan je **vrij raadplegen**. Informatie **jonger dan 100 jaar** is enkel beschikbaar door een voorafgaande toestemming van de belastingambtenaar. In dat geval wordt er per kadastrale legger een kostprijs aangerekend. Deze uittreksels kan je aanvragen via de dienst uittreksels (meow.dienst.uit.vl-brab@minfin.fed.be).

Let op! Vele werkelijke veranderingen bleven onder de radar van de kadastrale landmeters verborgen. Vastgoed werd namelijk meestal pas heropgemeten en herschat bij bezitsoverdracht (erfenis of verkoop). Bijgevolg zijn de kadastrale gegevens niet altijd even betrouwbaar.

Voor de leggers van de **Popp-kaarten** hoef je niet naar het archief: deze zijn digitaal beschikbaar!

In januari 1841 gaf de minister van Financiën de toestemming aan **Philip-Christian Popp** (1805-1879) om een Atlas op basis van kadastrale documenten uit te geven. Tussen 1842 en 1879 begon de voormalige kadasterambtenaar uit Brugge met het ambitieuze project waarmee Philippe Vandermaelen reeds gestart was: het tekenen van de kadasterplannen van alle Belgische gemeenten.

Popp wilde deze **voor iedereen beschikbaar** maken, dit bovendien voor een bescheiden prijs. De onderneming zou uiteindelijk tot een imposant levenswerk uitgroeien: gedurende bijna veertig jaar publiceerde Popp de perceelplannen en de vastgoedregisters van het grootste deel van het Belgische koninkrijk. Zijn overlijden in 1879 onderbrak echter de totstandkoming van een volledige **Atlas cadastral parcellaire de la Belgique [...]**. Zijn weduwe Caroline-Clémence Boussart (1808-1891) voltooide de publicatie van de plannen voor de provincie Luik.

Ieder deel van de atlas is aan één gemeente gewijd en omvat ten eerste het **perceelplan van de gemeente**. Hierop staan topografische elementen zoals gebouwen, waterlopen en wegen nauwkeurig opgetekend. Ten tweede heeft ieder deel een **legger**. Ten slotte telt ieder deel een **overzicht van de verschillende inkomensklassen** en een tabel met de **totale belastingopbrengst** in de gemeente.

Een minpunt van de Atlas is de **afwezigheid van jaartallen**, die Popp uit commerciële overwegingen achterwege liet. In het kader van het project **POPPKAD** van de Universiteit Gent worden alle atlasdelen nauwkeurig gedateerd. De dataset op Geopunt bestaat hoofdzakelijk uit de gescande originele Popp kaarten, waar niet beschikbaar, aangevuld met scans van kopieën gemaakt door UGent.

Het project **POPPKAD** streeft de ontsluiting van dit omvangrijke basiswerk na met het oog op een betere kennis van de eigendomsverhoudingen in de negentiende eeuw. Op <http://www.poppkad.ugent.be>. Vind je meer informatie over dit project.

Tip! De Popp kaarten zelf kan je ook vinden via de 'historische kaarten' op www.geopunt.be. De leggers staan hier niet op, maar die kan je vinden via <http://www.poppkad.ugent.be>.

4.7.4.4 Genealogisch onderzoek

Op basis van interviews, literatuur, notariële akten en het kadaster, zou je al heel wat namen van de eigenaars en bewoners van de hoeve moeten kennen. Zijn er echter nog hiaten in je stamboom, kan je deze ten eerste aanvullen of controleren aan de hand van **genealogische bronnen**. Genealogie is een geschiedkundige discipline die zich bezighoudt met **voorouderonderzoek**.

4.7.4.4.1 Parochieregisters

In de **parochieregisters** staan de **dopen**, **huwelijken** en **begravenissen** per parochie in registers genoteerd. Vanaf 1600 schreven priesters of andere geestelijken met andere woorden de grote levensgebeurtenissen van de inwoners van hun parochie systematisch neer:

- De **doopregisters** bevatten naast de naam van de gedoopte, ook die van de ouders. Soms vermelden ze ook de namen van doopgetuigen of doopheffers. Die namen kunnen een belangrijke rol spelen bij het reconstrueren van familierelaties, omdat het vaak om grootouders of ooms en tantes gaat.
- In de **huwelijksakte** vind je naast de huwelijksdatum, de naam en voornamen van bruid en bruidegom. Ook de namen van de ouders en getuigen zijn opgenomen. Vanaf de 18de eeuw vind je meer informatie in de akte: de datum van ondertrouw, het afroepen van de drie bannen, de eventuele dispensaties, de plaats van herkomst en de geboorteplaats.
- De **begraafakte** bevat de naam en voornamen van de overledene, de datum van de begrafenis en soms ook die van het overlijden, gegevens over verwantschap (echtgeno(o)t(e) of weduwe/weduwnaar van; zoon of dochter van). Vaak vind je er ook gegevens over de aard van de begrafenis (plaats van begraven, het soort begrafenis, de zogenaamde begrafenisklas, etc.) in terug. Soms tref de leeftijd van de overledene in aan. In tijden van pest of besmettelijke ziekten kon het gebeuren dat de priester de doodsoorzaak noteerde.

Let op!

- De tafels bevatten vaak fouten.
- De volledigheid van de registers was sterk afhankelijk van de persoon van de priester.
- In de doopakte vind je enkel de doopdatum - niet de geboortedatum terug.
- Verwar de begrafenisdatum (sepultus) in een begraafakte niet met de datum van het overlijden (obiit).
- Overleden kinderen werden niet altijd opgetekend in de begrafenisregisters.
- Het geboortjaar is niet altijd exact af te leiden aan de hand van de leeftijd. Enkel het aantal 'volle' jaren wordt immers meegeteld bij het aanduiden van de leeftijd.

Tips!

- Noteer zeker steeds de meters en peters uit de doopakte. Hoewel de keuze van de meter of peter deels door traditie werd bepaald, kan ze soms iets onthullen over vriendschapsrelaties of voorkeuren van je voorouders binnen hun sociale (familiale) kring.
- Ook noteer je best de namen van de getuigen. Op die manier krijg je een zicht op de sociale netwerken.
- Bekijk niet enkel de tafels, maar doorblader de volledige registers. Dit kost je veel tijd, maar laat je toe je familieleden in de rol van getuige bij andere akten te traceren.

Sinds 2005 digitaliseert het **Rijksarchief** de **parochieregisters** uit het Ancien Régime. Intussen zijn reeds 28.023 registers samen goed voor meer dan 5,8 miljoen pagina's in digitale vorm beschikbaar via <https://search.arch.be/nl/tips/98-parochieregisters>.

Let op! Soms werden parochies bediend door de pastoor van een nabijgelegen parochie, waardoor de akten daar ingeschreven werden.

4.7.4.4.2 Burgerlijke stand

In 1796 wordt de **Burgerlijke Stand** ingevoerd. Net zoals de parochieregisters worden hierbij geboorten, huwelijken en overlijden bijgehouden.

- In een **geboorteakte** vind je de naam, voornamen, geslacht, de dag, het uur en de plaats van geboorte (en van de aangifte) van het kind terug. Hiernaast bevat de akte het jaar, dag en plaats van geboorte van de vader en de moeder van het kind, alsook hun namen, voornamen en woonplaats. Soms vind je er ook het beroep en de leeftijd van de ouders.

Let op!

- De aangiftedatum is niet altijd dezelfde als de geboortedatum.
- Van doodgeboren kinderen bestaan geen geboorteakten. Elk kind dat 180 dagen werd gedragen moet wel aangegeven worden. De akte van vertoning wordt in dat geval in het overlijdensregister ingeschreven.
- Bij tweelingen krijgt elk kind een eigen akte.
- Bij kinderen van een ongehuwde moeder wordt de naam van de vader enkel vermeld wanneer hij het kind erkent.

- In een **huwelijksakte** staan de naam, voornamen, beroepen, leeftijd, geboorteplaats en -datum en de woonplaats van de aanstaande echtgenoten. Daarnaast bevat de akte ook de naam, voornamen, beroepen, leeftijden en woonplaats van de ouders. Ook informatie over de getuigen is er te vinden: naam, voornamen, leeftijd en af en toe ook de graad van verwantschap. In sommige huwelijksakten vind je ook de erkenning van een natuurlijk kind, de wettiging van een niet-erkend kind, informatie over een echtscheiding (datum van echtscheidingsakte in rood in de marge), datum en plaats van de huwelijksafkondigingen, toelatingen van legerinstanties of ouders.

Tips!

- Het huwelijk vond meestal plaats in de gemeente van de bruid.
- De huwelijksakte kan soms bijlagen bevatten (huwelijksbijlagen). Deze vind je terug in het Rijksarchief. Ze kunnen heel interessant zijn omdat ze afschriften bevatten van akten die soms verloren zijn gegaan.

- In de **overlijdensakte** zijn de naam, voornamen, woonplaats, plaats en datum van geboorte van de overledene en zijn of haar (overleden) partner opgenomen. Je vindt er ook de naam, voornamen, geboortedatum en woonplaats van de getuigen in terug. Sommige overlijdensakten bevatten ook de naam, voornamen en woonplaats van de ouders van de overledene.

Akten ouder dan 100 jaar zijn vrij raadpleegbaar via jaarlijkse of tienjaarlijkse tafels. Je kan ze terugvinden in je **stads- of gemeentearchief** of in het **rijksarchief**. Akten jonger dan 100 jaar zijn enkel raadpleegbaar na toestemming van de Rechtbank van Eerste Aanleg.

4.7.4.4.3 Bevolkingsregisters

Het oudste bevolkingsregister in België kwam tot stand op basis van de volkstelling van **1846**. Vanaf **1880** werden ze om de tien jaar opgesteld.

De registers zijn een rijke schat aan informatie. Ze worden geordend per wijk, straat en nummer. Per huis werden de naam, voornamen, geslacht, geboorteplaats en -datum van **alle inwoners van dat huis** genoteerd. Bovendien vermelden de registers ieders verwantschap ten opzichte van gezinshoofd, nationaliteit, beroep, burgerlijke staat en datum van in- en uitschrijving in de gemeente. Vaak vind je er ook gegevens over de vorige en volgende verblijfplaats, reden van vertrek, informatie over militieplicht of een verwijzing naar de identiteitskaart. (Zie figuur 50)

Eenzijds vertelt het register je dus wie er op een bepaald moment op de hoeve woonde. Zo kom je de **gezinssamenstelling** te weten. Omdat ook de in- en/of uitschrijving in de gemeente wordt bijgehouden, kan je ook afleiden wanneer bijvoorbeeld kinderen de boerderij verlieten (en waarnaartoe) of wanneer hun partners na trouwen juist op de hoeve kwamen wonen. Zo zal je in de

negentiende eeuw merken dat meerdere generaties tegelijkertijd in een hoeve bleven wonen. Door meerdere bevolkingsregisters naast elkaar te leggen, kan je zo de evolutie van het gezin reconstrueren en het komen en gaan op de boerderij.

Anderzijds kan je er ook mogelijk werkvolk op de hoeve aflezen. **Dienstknechten**- en **meiden** die op de hoeve verbleven, stonden namelijk ook genoteerd.

Let op!

- De Tweede Wereldoorlog verhinderde de telling van 1940. De eerstvolgende gebeurde daarom in 1948.
- Ook de bevolkingsregisters bevatten soms fouten. Zo zijn leeftijden niet altijd correct. Je controleert je bevindingen dus best aan de hand van de akten van de burgerlijke stand.
- Beroepsgegevens zijn soms vaag omschreven. Vaak beoefenden personen meerdere beroepen, enkel het belangrijkste beroep werd dan genoteerd.
- De volledigheid en correctheid van de registers was afhankelijk van de ijver van de betrokken ambtenaar.

(Modèle n° 1.)

Hameau ou village, etc.: *Ezemaal* Section ou quartier, faubourg, etc.: Rue ou chemin, place, etc.:

PERSONNES COMPOSANT LE MÉNAGE PRÉSENTES OU TEMPORAIREMENT ABSENTES. (Inscrire successivement: le chef de ménage, sa femme, ses enfants par rang d'âge, les parents et autres personnes vivant habituellement avec lui; puis, plus bas, les domestiques et ouvriers à demeure.)			NAISSANCE.	ÉTAT CIVIL.	PROFESSIONS ou CONDITIONS.	ENTRÉE.	
1. N°	NOM DE FAMILLE	PRÉNOMS	(Indiquer le lieu, puis la date.)	(Se dispenser de désigner l'état de célibat. Indiquer la date des changements d'état civil survenus par mariage, divorce ou veuvage, par légitimation, reconnaissance ou adoption.)	(Désigner d'abord la profes- sion ou condition princi- pale. Spécifier clairement le genre de commerce, d'industrie, de métier ou de fonction. Indiquer si l'on est maître ou ouvrier.)	RÉSIDENCE	DATE
	(Indiquer la parenté avec le chef de ménage.)	(Indiquer le sexe quand les prénoms ne le désignent pas clairement.)				PRÉCÉDENTE OU NAISSANCE.	L'INSCRIPTION (Indiquer l'année dans la commune ou ailleurs.)
A 1	<i>Persoons</i>	<i>Jacques Leo</i>	<i>Ezemaal 10 9^e - 1836</i>	<i>Epoux de Noafé Philomène</i>	<i>Cultivateur</i>		
2	<i>Noafé</i>	<i>Philomène</i>	<i>Elxang 1842</i>	<i>Epouse de Persoons Jacques Leo</i>	<i>id</i>		
3	<i>Persoons 1^{er} 1</i>	<i>Arthur</i>	<i>Ezemaal 1869</i>	<i>"</i>	<i>sans</i>		
4	<i>Michiels</i>	<i>Jean Baptiste</i>	<i>Ezemaal 1836</i>		<i>Ouvrier</i>		
5	<i>Michiels</i>	<i>Julienne</i>	<i>Ezemaal 1836</i>		<i>ouvrière</i>		
6	<i>Blancis</i>	<i>Mme Chien</i>	<i>Werkhuyzen 1838</i>		<i>y</i>		
7	<i>Yermans</i>	<i>Octavie</i>	<i>Ezemaal 1844</i>		<i>y</i>		
8	<i>Persoons</i>	<i>Mme Caroline Charlotte Jrena</i>	<i>Ezemaal 23 juillet 1868</i>				
9	<i>Dorvalberg</i>	<i>Louise</i>	<i>Ezemaal 1847</i>			<i>Ophele</i>	<i>18 ans 1873</i>
B 10	<i>Deire</i>	<i>Mme Jozeph</i>	<i>Dongelberg 23 Mars 1860</i>			<i>Dongelberg</i>	<i>3 ans 1874</i>
11	<i>Persoons</i>	<i>Beatha, Calate Luisa Antonia</i>	<i>Ezemaal 3 Mars 1871</i>				

Figuur 50 In het bevolkingsregister van Ezemaal (Landen) uit 1880 staan de inwoners van hoeve Persoons op de Grote Steenweg 44 genoteerd. Huisvader is Jacques Leo Persoons, geboren in Ezemaal op 10 september 1836, echtgenoot van de tweede, Philomène Massa, en landbouwer. Daarnaast staan zijn echtgenote genoteerd, zijn kinderen en dienstponeel.

Registers jonger dan 120 jaar kan je terugvinden bij de **Dienst Bevolking**. Oudere registers zijn bewaard in het **stads- of gemeentearchief** of het **Rijksarchief**. Je contacteert best vooraf de gemeente of stad waar je de bevolkingsregisters wil raadplegen.

4.7.4.4 Zoeken naar personen op search.arch.be

Je kan de vele genealogische bronnen gaan zoeken in het gemeentearchief of in het rijksarchief. Een groot deel is echter ook reeds **digitaal** beschikbaar!

In de zoekrobot van het Rijksarchief '[zoeken naar personen](#)' vindt je het werk van vele vrijwilligers gedurende de voorbije jaren en decennia. Duizenden bladzijden archiefdocumenten werden op een systematische wijze geanalyseerd en gedigitaliseerd. Er werd een korte beschrijving gemaakt van het document (inhoud, datering, geografische omschrijving) en vervolgens werden de namen genoteerd van alle personen die in het document vermeld zijn. Voor zover beschikbaar werden ook andere gegevens van deze personen genoteerd: geboortedatum, geboorteplaats, ...

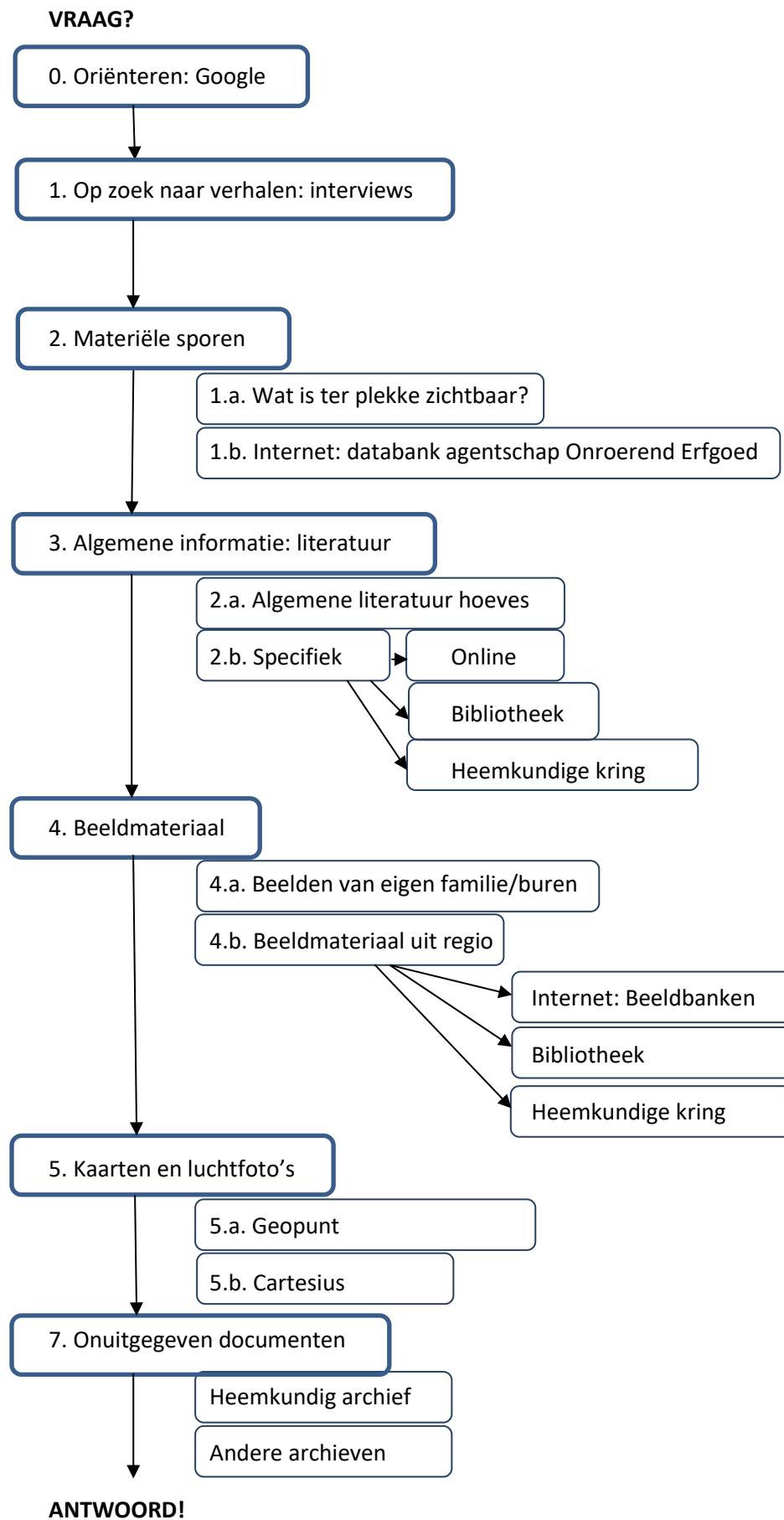
Om het meeste uit deze zoekrobot te halen, is het aangeraden om volgend **instructiefilmpje** te bekijken <https://www.youtube.com/watch?v=0nAc8PZDAWM> of lees je deze [handleiding](#).

5 Besluit

Het mag duidelijk zijn dat hoewel steeds meer historische informatie **online** te vinden is, je de rijkste bronnen kan vinden in archieven. Hopelijk helpt deze handleiding je al aardig op weg met het reconstrueren van je eigen hoevegeschiedenis. Op de volgende pagina kan je een **overzicht** vinden van de verschillende **stappen** die je kan overlopen. Natuurlijk bepaal je zelf hoe ver je hierin wil gaan en welke stappen je wilt ondernemen.

Vergeet alleszins niet dat je bij **vragen** altijd terecht kunt bij de medewerkers van het **archief**, **bibliotheek**, **heemkundige kring**, **culturele en toeristische diensten van de gemeente**, **onroerend erfgoed** (zoals de intergemeentelijke onroerend erfgoeddienst) en **expertisecentra**, zoals CAG.

Veel succes!



6 Literatuur en bronnen

6.1 De historische hoeve in het Hageland

Bas W., *Geschiedenis van Kortenaken*, Kortenaken, 1990.

Billiau W., *Inventarisatie van het agrarisch bouwkundig patrimonium te Zoutleeuw, deel II*, Leuven, 1993.

Diriken P., *Het Haspengouws landschap in evolutie*, Kortesseem, 2013.

Goedseels V. en Vanhoute L., *Hoeven op land gebouwd, een verhaal van boerderijen, landschappen en mensen*, Leuven, 1983.

Houben C., *Fier op de hoeve van hier. Historische hoeves in Zuid-Hageland*, Leuven, 2019.

Jacquemyn R., *Een greep uit de landelijke bouwkunst uit het Hageland*, Brussel, 1975.

'L'ATLAS CADASTRAL PARCELLAIRE DE LA Belgique', op : http://www.poppkad.ugent.be/poppkad_atlaspopp.php, geraadpleegd in juni 2018.

LEUVEN, Universiteitsbibliotheek, *Ministre de l'Agriculture et des Travaux Publics, Statistique de la Belgique – Agriculture – Recensement général de 1895*, Partie documentaire, Tome III, Brussel, 1899.

'Popp, Atlas cadastrale parcellaire de la Belgique, 1842 – 1879', op : <http://www.geopunt.be/catalogus/datasetfolder/8f54a85f-4a89-4a58-8bdf-73972a91c30f>, geraadpleegd in juni 2018.

Segers Y. en Van Molle L., *Leven van het land. Boeren in België. 1750 – 2000*, Leuven, 2004.

Staquet T., *Inventarisatie van het agrarisch bouwkundig patrimonium te Zoutleeuw*, Leuven, 1993.

Trefois C., *Landelijke architectuur*, Sint-Niklaas, 1978.

Vandepoel G., *Historische hoeves in Hoeleden*, Hoeleden, 2010.

Vliebergh E. en Ulens R., *Het Hageland. Zijne plattelandsche bevolking in de XIXe eeuw*, Brussel, 1921.

Weyns, J., *Vlaamse hoeves. Vorm en sfeer*, Lier, 1967.

6.2 De wonderse wereld van de onderzoeker

‘Bronnen belicht’, op: <https://familiegeschiedenis.be/bronnen-belicht>, geraadpleegd in januari 2019.

Demasure B. en Luyten S., *WOI op 't erf. Hoe ga ik aan de slag om mijn boerderijgeschiedenis te reconstrueren? Focus West-Vlaanderen*, Leuven, 2015.

T. Toelen, *Uitgelicht. Het Pajottenland historisch-geografisch bekeken*, Leuven, 2006.

Vancoppenolle C. ed., *Een succesvolle onderneming. Handleiding voor het schrijven van een bedrijfsgeschiedenis*, Brussel, 2002.

‘Wat bewaren we?’, op: <http://www.arch.be/index.php?l=nl&m=praktische-info&r=onze-leeszalen&d=leuven#archives-conservees>, geraadpleegd in januari 2019.

‘Zoeken naar personen’, op: <https://search.arch.be/nl/zoeken-naar-personen>, geraadpleegd in januari 2019.

6.3 Afbeeldingen

Cover: LANDEN, Documentatiecentrum Rufferdinge, H. Kaquet, *La ferme Lecocq Wamont*, [voor 1932].

Figuur 1 Akkermans T., ‘Verschillende in zwang zijnde afbakeningen van Het Hageland’, op: https://nl.wikipedia.org/wiki/Hageland#/media/File:HAGELAND_streken.png, geraadpleegd in maart 2018.

Figuur 2 ‘Kortenaken, landelijk en groen’, op: <https://www.kortenaken.be/beleid---bestuur/over-kortenaken>, geraadpleegd in maart 2018.

Figuur 3 ‘Selfie-actie tumuli Landen’, op: <https://www.onroenderfgoed.be/nl/actueel/blog/selfie-actie-tumuli-landen/>, geraadpleegd in maart 2018.

Figuur 4 Goedseels V. en Vanhaute L., *Hoeven op het land gebouwd*, 1983.

Figuur 5, 11 en 15: Daenen K., *De historische hoeves van Zuid-Hageland*, fotoreeks, 2018.

Figuur 6: PLUS Office Architects BV BVBA, LANDenSTAD, masterplan en beeldkwaliteitsplan voor de stad Landen en haar dertien dorpen, Landen, 2014, 88.

Figuur 7, 9, 18, 19: Centrum Agrarische Geschiedenis, *Eigen beeldmateriaal Fier op de hoeve van hier*, 2017 - 2019, door: C. Houben.

Figuur 8: ‘Dorsen (manueel, graan)’, op: <https://hetvirtueleland.be/items/show/48248>, geraadpleegd in juni 2018.

- Figuur 10 en 25: KORTENAKEN, Persoonlijke documenten van de familie Arnauts, Ongedateerde foto's.
- Figuur 12: 'Kasteelsite Ter Lenen', op: <https://inventaris.onroenderfgoed.be/erfgoedobjecten/200039>, geraadpleegd in november 2017.
- Figuur 13: 'Zoutleeuw (Léau) Het pachthof van het Ven', op: <http://www.erfgoedbanknoorderkempen.be/erfgoed/1459-zoutleeuw-lau-het-pachthof-van-het-ven>, geraadpleegd in november 2017.
- Figuur 14: 'De Kasteelhoeve van Wange', op: <http://www.kasteelhoevewange.be/familie-vrienden/photos/>, geraadpleegd in november 2017.
- Figuur 16: Sint-Petrushoeve, op: <https://inventaris.onroenderfgoed.be/erfgoedobjecten/43415>, geraadpleegd in maart 2018.
- Figuur 17: 'Het Monnikenhof van Vlierbeek', op: www.hetmonnikenhofvanvlierbeek.be, geraadpleegd in december 2018.
- Figuur 20: 'Basiskaart – GRB: Gebouw aan grond', op: www.geopunt.be, geraadpleegd op augustus 2018.
- Figuren 21 - 23: 'Geoportaal', op: <https://geo.onroenderfgoed.be>, geraadpleegd in januari 2019.
- Figuur 24: 'Alle verhalen', op: <https://hetvirtueleland.be/alle-verhalen>, geraadpleegd in januari 2019.
- Figuur 26: 'Erfgoedplus', op: <https://www.erfgoedplus.be>, geraadpleegd in januari 2019.
- Figuur 27 en 28: 'BALat, Belgian Art Links and Tools', op: http://balat.kikirpa.be/search_all.php, geraadpleegd in januari 2019.
- Figuur 29: 'Europeana collections', op: <https://www.europeana.eu/portal/nl>, geraadpleegd in januari 2019.
- Figuur 30: 'Delcampe', op: <https://www.delcampe.net/nl/verzamelingen/>, geraadpleegd in januari 2019.
- Figuren 31 - 42: 'Kaarten en plaatsen', op: www.geopunt.be, geraadpleegd in januari 2019.
- Figuur 33: 'Geetbets Kasteellaan 17, 1976', op: <https://inventaris.onroenderfgoed.be/erfgoedobjecten/302577/beelden>, geraadpleegd in januari 2019.
- Figuur 43: 'Cartesius zoek', op: <http://www.cartesius.be>, geraadpleegd in januari 2019.
- Figuur 44 en 45: 'Primitieve kadasterkaart Geetbets', op: <http://www.cartesius.be>, geraadpleegd in januari 2019.
- Figuur 46: 'Archievenoverzicht van het Rijksarchief te Leuven', op: <https://hetvirtueleland.be/alle-verhalen>, geraadpleegd in januari 2019.

- Figuur 47: KORTENAKEN, Persoonlijke documenten van de familie Arnauts, Documenten.
- Figuur 48: E. Persoons e.a., Kaartboek van de Abdij van Park 1665, Leuven, 2000.
- Figuur 49: P. C. Popp, 'Plan parcellaire de la commune Geetbets : avec les mutations' en 'Plan parcellaire de la commune Geetbets: avec les mutations', op: http://belgica.kbr.be/nl/coll/cp/cpPopp_nl.html, geraadpleegd in maart 2018.
- Figuur 50 : RIJKSARCHIEF LEUVEN, Index op het bevolkingsregister. 1866 – 1880, 356 – 66, f. 1.



CENTRUM AGRARISCHE GESCHIEDENIS

Atrechtcollege
Naamsestraat 63
3000 Leuven

Tel. 016 32 35 25

contact@cagnet.be
www.hetvirtueleland.be