



# TOOLBOX HOUTIG ERFGOED

ZELF AAN DE SLAG MET DE INVENTARISATIE EN  
WAARDERING VAN HOUTIGE BEPLANTINGEN





# INHOUDSTAFEL

Inleiding	5
Inventariseren	6
<i>Desktopanalyse</i>	7
<i>Op terrein</i>	14
Waarderen	24
<i>Erfgoedwaarden</i>	26
<i>Selectiecriteria</i>	34
<i>Technische quotering</i>	35
Gebruik van de inventaris	38
<i>Manier van aanleveren</i>	39
<i>Aan de slag met de inventaris</i>	39
<i>Juridisch kader</i>	40
<i>Draagvlak en communicatie</i>	41
Bronnen	47



# INLEIDING

## OUDE BOMEN HEBBEN IETS TE VERTELLEN. LUISTER JE MEE?

Ze stonden er al toen het dorp nog groeide, zagen generaties passeren, hoorden het gelach op dorpsfeesten en voelden de stilte van afscheid. Elke oude boom, haag of houtkant draagt een verhaal met zich mee. Een verhaal van het landschap, van de mensen, van het verleden. Dat maakt houtig erfgoed zo bijzonder – het is levend erfgoed, diep verankerd in onze omgeving.

Maar net als alles wat leeft, is ook houtig erfgoed vergankelijk. Daarom is het belangrijk dat we deze waardevolle elementen herkennen, waarderen en goed beheren. Door hun verhaal te kennen, kunnen we doordachte keuzes maken voor de toekomst.

In deze brochure nemen we je stap voor stap mee in

hoe je dat aanpakt: hoe je houtig erfgoed inventariseert, waardeert, beheert én erover communiceert. We bieden praktische tips, inspirerende voorbeelden en een heldere methodiek – gebaseerd op de aanpak van de Regionale Landschappen in de Provincie Antwerpen – waarmee je zélf aan de slag kan in jouw regio.

Waarom een inventaris opmaken van houtig erfgoed? Omdat het vaak verborgen parels zijn in dorpskernen, langs wegen, op landbouwpercelen of in oude parken. Als we ze in kaart brengen, kunnen we er zorg voor dragen, hun waarde zichtbaar maken én voorkomen dat ze verdwijnen.

Laat je inspireren. Trek eropuit. Ontdek de verhalen van jouw landschap – en help mee om ze door te geven.

**INVENTARISEREN**

## DESKTOPANALYSE

Starten doe je met het verzamelen van alle relevante informatie. Vaak bestaan er al lijsten of inventarissen die werden opgesteld door lokale, provinciale of Vlaamse overheidsdiensten, of door andere organisaties. Zo zijn er gegevens over markante bomen, kleine landschapselementen en autochtone beplanting beschikbaar.

De Belgische Dendrologische Vereniging houdt sinds 1987 een online databank 'Beltrees' bij van merkwaardige bomen in België. Ook in thematische inventarissen, zoals 'Kappelletjes in Vlaanderen' is

waardevolle informatie te vinden via de filter 'boomkapellen'.

Neem daarnaast contact op met de gemeente, het Regionaal Landschap of de Intergemeentelijke Onroerend-erfgoeddienst (IOED). Niet alleen kan je via hen bijkomende gegevens verkrijgen, het draagt ook bij aan de betrokkenheid en het draagvlak voor je project.

Bekijk samen met de betrokken gemeentelijke diensten (milieu, cultuur, erfgoed, vrije tijd of technische dienst) en de bevoegde schepen de plattegrond van de gemeente. Zo benut je lokale kennis en expertise.

Na het verzamelen volgt de analyse van de informatie. Zo krijg je een beter beeld van wat al gekend is, waar mogelijk waardevol houtig erfgoed te vinden is, en waar er nog leemtes in de kennis zijn. Deze analyse gebeurt idealiter op de computer, bijvoorbeeld in een geografisch informatiesysteem (GIS).

Met zo'n systeem kun je verschillende kaartlagen combineren en analyseren. Op basis van die vergelijking kun je nieuwe kaarten opmaken die een handige leidraad vormen bij het plannen en uitvoeren van je terreinbezoek.

## WELKE KAARTLAGEN KAN JE GEBRUIKEN?

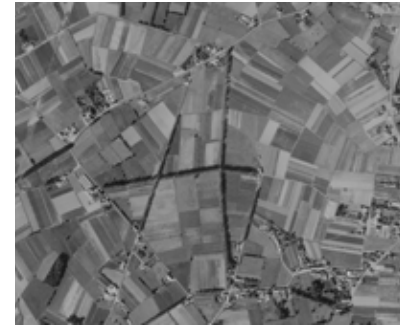
### *Historische kaarten: gebiedsdekkende kaarten*

1. Villaretkaart: 1745-1748
2. Ferrariskaart: 1770-1777
3. Atlas der Buurtwegen: 1841-1845
4. Kadastrale kaart uitgegeven door P.C. Popp: 1842-1879
5. Topografische kaart uitgegeven door Ph. Vandermaelen: 1846-1854
6. Topografische kaarten geproduceerd en uitgegeven door de Belgische Staat: 2e helft 19e eeuw - jaren 1980
7. Historische luchtfoto's bewaard door het Nationaal Geografisch Instituut (NGI)

## Historisch drevenpatroon in Puurs-Sint-Amands



*Liezele-heide op Ferraris: 1770-1777*



*Liezele-heide op de luchtfoto: 1969-1979, ter beschikking gesteld door het NGI.*

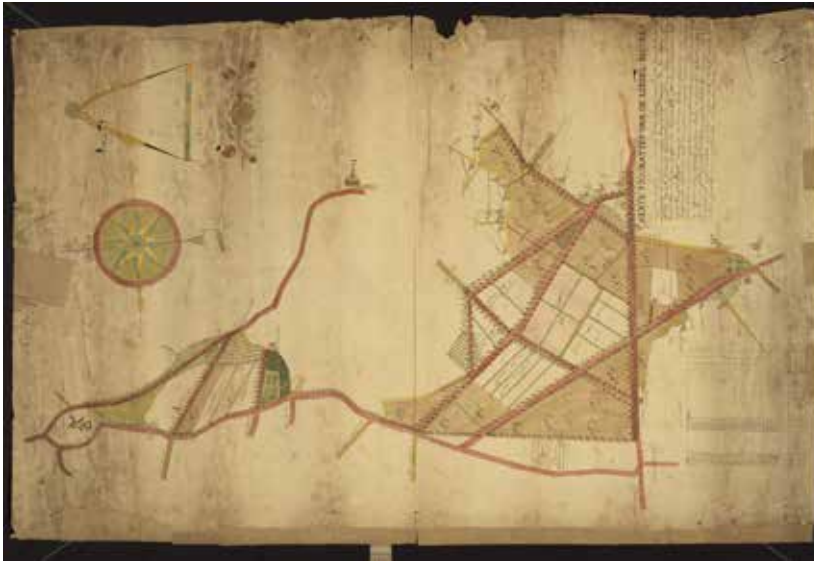


*Liezele-heide op foto: 2023*

De oude kaarten (1 t.e.m. 5) bekijk je via **Geopunt** en voeg je toe aan je GIS-project via de Geopunt-plugin. De topografische kaarten uitgegeven door de voorlopers van het NGI (6 en 7), zijn onder andere beschikbaar via 'historical maps' van Openstreetmap. Die kan je toevoegen aan je GIS-project. Dat geldt ook voor oude luchtfoto's uit de 2e helft van de 20e eeuw in 'historical maps' van Openstreetmap.

Daarnaast loont het soms de moeite om ook oude lokale kaarten op te zoeken, bewaard in de Rijksarchieven of in **lokale archieven**. Heel wat kaarten uit de 17e, 18e en het begin van de 19e

eeuw zijn ingescand en via georeferentie beschikbaar via het project **Cartesius**. Baken bij de zoekfunctie op Cartesius een kleine zoekzone af en kies de periode waarin de kaart ontstond.



*Kaart van Liezele-heide, Algemeen Rijksarchief, Kaarten en Plannen, 2332, 1759.*





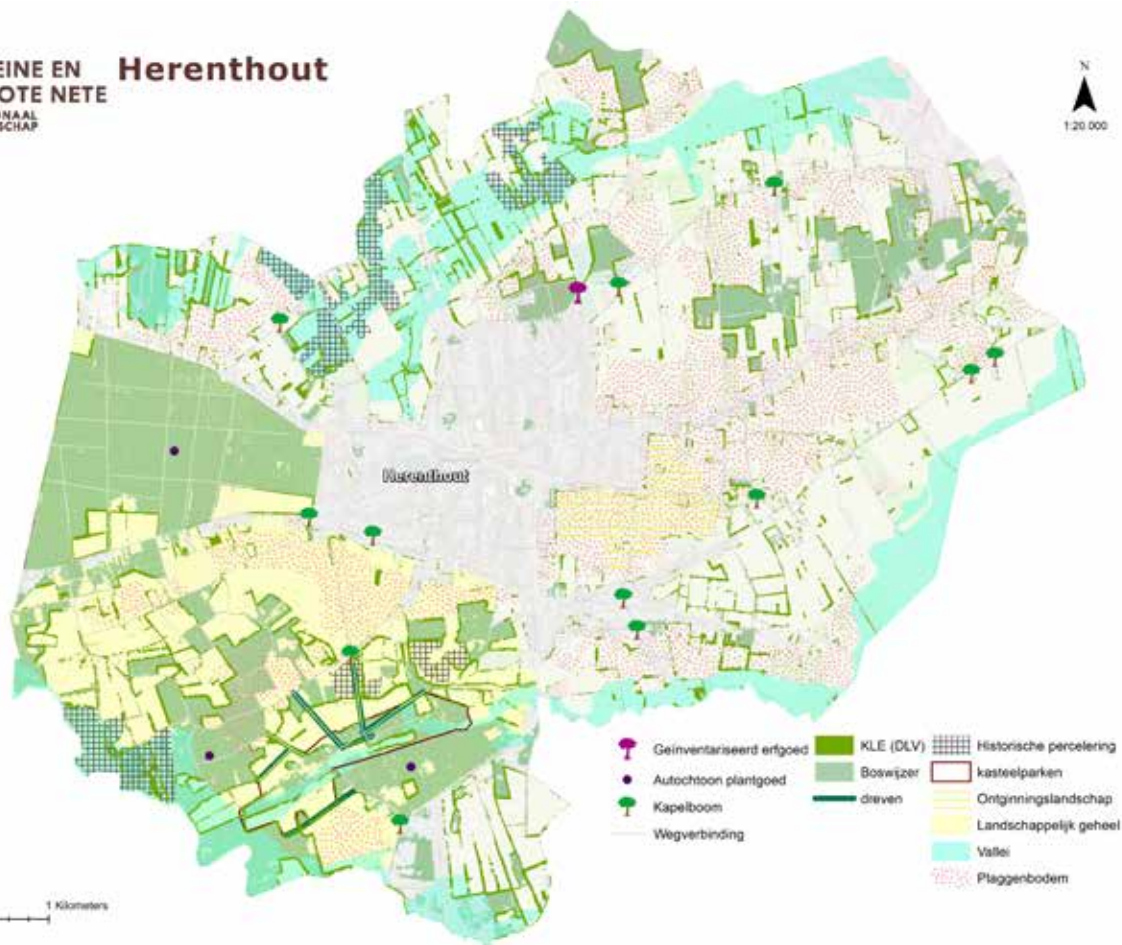
*Achtalighedenboom nabij de  
Rollekensberg in de Lijse bossen*

### *Actuele kaartlagen*

1. Topografische kaart NGI
2. Openstreetmap
3. Luchtfoto's
4. Het Digitaal Hoogtemodel van Vlaanderen
5. Bodemkaart
6. Kadasterkaart
7. Grootchalig Referentiebestand
8. Inventaris autochtoon plantgoed van het Instituut voor Natuur- en Bosonderzoek (INBO)
9. Houtkantenkaart: Ferraris, topografische kaart 1873 en 1969
10. Waarnemingen.be
11. Groenkaart van het agentschap Natuur en Bos (ANB), met onderverdeling hooggroen, middelhoog groen en laaggroen
12. Inventaris erfgoed van het agentschap Onroerend Erfgoed (AOE): bouwkundig en landschappelijk erfgoed
13. Inventaris trage wegen van de Regionale Landschappen
14. Inventaris kleine landschapselementen van de Regionale Landschappen
15. Watervlakkenlaag van het INBO
16. Inventaris begroeiing rond landbouwgebruikspercelen van de Vlaamse Landmaatschappij (VLM)
17. Vlaamse Hydrologische Atlas
18. Landschapskaart opgesteld door Provincie Antwerpen

Op basis van een vergelijking en analyse van deze kaarten in GIS duiden we bekende elementen (punten en lijnen) en zones met potentieel houtig erfgoed aan.

We werken met rasters per vierkante kilometer en nummeren alle elementen en zones. Deze kaarten nemen we mee op het terrein, om gericht te kunnen zoeken en de tocht te structureren.



## SAMENWERKING MET HEEMKRINGEN, NATUUR- ORGANISATIES EN INWONERS

Deel de kaarten die je opstelt ter voorbereiding van je terreinbezoek met lokale kenners van houtig erfgoed, zoals heemkringen of natuurverenigingen. Zij kennen het gebied vaak door en door en kunnen je extra informatie bezorgen. Misschien vullen ze aan wat jij al in kaart bracht, of wijzen ze op elementen die je over het hoofd zag.

Ze beschikken vaak over literatuur over de lokale geschiedenis. Denk aan een artikel uit een heemkundig tijdschrift over een Mariaverschijning in een lindeboom, of het verhaal van een boom die geplant werd bij een bijzondere gebeurtenis, zoals het einde van een oorlog.

Door deze lokale experts te betrek-

ken, vergroot je het draagvlak voor houtig erfgoed. Met een beetje geluk gaan ze zelfs actief mee op zoek naar aanvullende informatie in de archieven of bij oudere dorpsbewoners.

Ze kunnen je wijzen op iconografische bronnen die een beeld geven van de historische beplanting. Misschien prijken de bomen wel op oude postkaarten van de gemeente, die je terugvindt via veilingssites zoals Delcampe. Ook de fotocollectie van Jean Massart, de bioloog die begin 20e eeuw het Vlaamse landschap fotografeerde, biedt een schat aan informatie. Op websites als Recollecting Landscapes, de Beeldbank van Kempens Erfgoed of de Erfgoedbank van bijvoorbeeld het Waasland vind je nog meer oude foto's en kaarten. Vele gemeenten hebben hun eigen fotoarchief (deels) online staan. En vergeet de fototheek van het Koninklijk Instituut voor het Kunstpatrimonium niet.



*Voorbeeld postkaart Delcampe Hof ter Linden Edegem en de vergelijking met de huidige situatie*

*Voorbeeld van samenwerking met een lokale heemkring – fotocollecties als erfgoedbron*

Via de heemkring van Puurs-Sint-Amands kwamen we in contact met een interessante vrijwilliger. Als professioneel fotograaf nam hij in de jaren '80 foto's van merkwuurde bomen in de streek. Met veel enthousiasme stelde hij zijn fotocollectie ter beschikking voor onze inventarisatie. Hierdoor konden we voor verschillende bomen een waardevolle vergelijking maken tussen de situatie anno 2025 en die van meer dan veertig jaar geleden.

Eén van zijn foto's toont een lindeboom met een Mariakapelletje, gelegen op een historisch kruispunt langs de oude weg tussen Dendermonde en Mechelen. Na het verleggen van die weg kort na de Tweede Wereldoorlog kwam de boom wat verloren te liggen, weg van het



*Bliksemboom Liezele, foto Jos Winckelmans 1983*

nieuwe tracé. In de jaren '60 zou de bliksem zijn ingeslagen op de linde. Op een foto uit 1983 is de verbrande wonde nog goed zichtbaar. Volgens een lokale heemkundige smeulde de



*Bliksemboom Liezele, 2023*

boom zelfs nog de dag na de inslag. Het Mariakapelletje aan de stam bleef volledig intact. Vandaag is de boom hersteld van zijn wonde en prijkt het kapelletje nog altijd trots aan zijn zijde.

## OP TERREIN

Na de kaart- en desktopanalyse ben je voorbereid om op terrein te gaan. Je loopt (of fietst of ...) elk element letterlijk af en noteert de specificaties. Elk element krijgt een punt (of lijn of vlak) op de kaart met informatie.

### *Route*

Bereid je terreinonderzoek grondig voor en stippel je route vooraf uit. Doe dat op basis van herkenbare punten in de gemeente zodat je altijd weet wat je volgende stop zal zijn. Het zorgt er voor dat je oog kan hebben voor elementen die je nog niet op de radar kreeg via desktoponderzoek.

### *Materialen om mee te nemen op terrein*

**Lintmeter** van minstens 10 meter om de omtrek van de stammen te nemen.  
**Tablet/smartphone** en externe batterij om digitaal te inventariseren  
**Schrijfblok** om mondelinge info, alge-

mene indrukken en bijkomende zaken te noteren. Je krijgt te veel informatie mee op een terreindag om alles achteraf te reconstrueren zonder notities over locatie en details.  
**Papieren kaarten** van de desktop-analyse. Ze maken ontdekkingen op terrein vaak onmiddellijk helder.

### *Digitale inventarisatie*

Inventariseren doe je aan de hand van kaartmateriaal. We werken met een inventarisatie-app op de smartphone (of tablet) die ervoor zorgt dat elk ingetekend element nadien op kaart verschijnt voor de nabewerking én voor gebruik van de inventaris. Denk vooraf na over welke elementen je wil inventariseren. Wij werken aan de hand van punten, lijnen en vlakken.  
**Punten:** solitaire bomen of opmerkelijke bomen die niet in lijnverband staan.  
**Lijnen:** houtkanten, dreven en andere lijnvormige elementen.

**Vlakken:** groepen van elementen die niet in punten en/of lijnen te vatten zijn. Denk hierbij aan parken, kasteeltuinen, opmerkelijke bomengroepen in een parkcontext, driespleinen, ... Door op terrein heldere keuzes te maken, wordt de nabewerking eenvoudiger.

### *Werken met een vragenlijst*

Zorg tijdens de voorbereidingen voor een goede opbouw van de vragenlijst die je gebruikt bij de inventarisatie. Door de antwoorden als keuze-items in te voeren, hoeft je op terrein geen teksten te typen en vermijd je tyfouten die de nabewerking bemoeilijken.

Je bereidt de inventarisatie voor in een GIS-app (bv. QField, Field Maps, DIPLA...). QField is de app van het gratis GIS-programma QGIS. Field Maps is de app van het betalende GIS-programma ArcGIS. DIPLA is een programma voor beheer. De

huidige versie werkt nog niet goed voor inventarisatie op terrein, omdat 4G-verbinding noodzakelijk is en die is er niet altijd op terrein.

Laad de juiste kaartlagen in (die je afhankelijk van je instellingen ook offline kan gebruiken) en maak je vragenlijsten op. Specifiek voor de Field Maps-app gebeurt de voorbereiding via een account op ArcGisOnline waarin de juiste kaartlagen en vragenlijst worden ingeladen. Die worden nadien op de smartphone/tablet overgebracht. Zo kan je de inventarisatie op terrein ingeven en de informatie per opgegeven element opslaan. Voor de apps die ook offline werken, kan je een online back-up maken zodra je weer online komt.

*Voorbeeld van de invulvelden via de Field Maps-app voor de gemeente Herenthout. Hier werd met een uitgebreide lijst van elementen gewerkt tijdens de inventarisatie op terrein.*

13:28

Verzamelen ✓

2023\_HoutigErfgoed\_Herent...  
Geen locatie

FOTO MAKEN TOEVOEGEN

NR

DATEM\_INV  
Geen waarde

NAAM\_INV  
Geen waarde

NAAM\_DE

TYPE\_DE

CONTEXT

RELATIE

13:28

Verzamelen ✓

2023\_HoutigErfgoed\_Herent...  
Geen locatie

SOORT\_NL

SOORT\_WET

HOOGTE\_METING\_CM  
150

OMTREK\_CM

HOOGTE\_M

HOOGTE\_ENT\_M

HOOGTE\_TAKVRIJ\_M

HOOGTE\_BEHEER\_M



Omgavaaide populier, Bonheiden

### Soorten herkennen

Zorg voor minimale kennis van boomsoorten. Je kan ook de hulp inroepen van herkenningssapps.

Het is ideaal om twee keer langs dezelfde boom te passeren, al is dat qua tijdsefficiëntie niet altijd haalbaar. Wanneer je de boom in blad inventariseert, krijg je eenvoudig zicht op de boomsoort en de vitaliteit van de boom. Het silhouet van de boom herken je gemakkelijker in wintertoestand zonder blad.

### Welke informatie verzamel je op terrein?

Zoek een evenwicht tussen wat je

inventariseert op terrein en wat je achteraf aanvult. Zo hou je het tempo op de terreindagen voldoende hoog.

Wij noteren volgende elementen op terrein:

- Omtrek
- Soort: zowel de Nederlandse als de Latijnse naam
- Locatie (als punt op de kaart)
- Vitaliteit
- Standplaats
- Opmerkelijke aanvullingen van de omgeving, context van de boom, ...
- Foto van het element
- Voor dreven: aantal rijen en aantal bomen

Bovenstaande lijst is de minimale lijst voor het inventariseren van houtige beplantingen met erfgoedwaarde.

De 'Handleiding voor het inventariseren van Houtige Beplantingen met Erfgoedwaarde' van het agentschap Onroerend Erfgoed (2020) beschrijft de uitgebreide lijst van mogelijk te inventariseren elementen bij de inventarisatie van houtig erfgoed. Denk bijvoorbeeld aan context, plantdatum (indien gekend), hoogte, enthoogte, hoogte takvrije stam, grootste diameter boomkruin en voor dreven/bomenrijen aantal rijen, aantal elementen, aantal verdwenen posities, lengte en breedte.

## TIPS EN TRICKS OP TERREIN

### *Hoe meet ik een boom?*

Meet de omtrek van bomen op 150 centimeter vanaf het maaiveld. Dit is de standaard hoogte en zorgt voor een consistente en vergelijkbare meting van dezelfde boom doorheen de tijd. Zo kan je bomen ook correct met elkaar vergelijken. Wijk je toch af? Vermeld dit zeker.

- Geef de stamomtrek in centimeter.
- Rond je meting af naar de dichtstbijzijnde centimeter.
- Maak gebruik van een flexibel meetlint met een haakje. Het haakje kan je vasthaken aan de schors.
- De rolmeter wordt zo strak mogelijk rond de stam gespannen. De meting gebeurt loodrecht op de as van de stam. Bij schuin groeiende bomen span je de meter dus schuin rond de stam.



### *Welk vervoersmiddel neem je?*

Je vervoersmiddel stem je af op de samenstelling van het landschap. Sommige landschappen vragen een intensiever nazicht dan anderen.

Landschappen zoals uitgestrekte landbouwgebieden met amper houtkanten of industriegebieden kan je met de fiets of zelfs vanuit de wagen afspeuren op houtig erfgoed. De fiets is ideaal voor woonwijken, lintbebouwing, open dorpskernen en jonge of beheerde bossen.

In minder toegankelijke gebieden als uitgestrekte landbouwgebieden, oude bossen of moerasgebieden maak je gebruik van een combinatie van de fiets (op de wegen) en te voet (in het landschap ertussen). Te voet ga je soms het snelst te werk in gesloten dorpskernen of stedelijk gebied. Door de gebouwen ertussen is het daar soms moeilijk in te schatten

waar houtig erfgoed staat. Kijk zeker ook over muren en hagen in tuinen. Monumentale bomen zijn vaak gekoppeld aan historische panden of parken, maar komen even goed in 'gewone' dorpsstuinen voor.



*Inventarisatie met de fiets  
in Herenthout*

### *Wat als je terreinanalyse niet overeenkomt met je desktopanalyse?*

De inventarisatie begint met een desktopanalyse, zodat je gericht en efficiënt te werk kunt gaan. Toch blijkt tijdens terreinverkenningen soms dat zones met waardevol houtig erfgoed over het hoofd zijn gezien. Vermoedelijk waren de beschikbare gegevens in die gevallen ontoereikend.

### *Evalueer je inventarisatiestrategie.*

Misschien is het aangewezen om je methode bij te sturen. In plaats van een gerichte inventarisatie op specifieke locaties, kan je overwegen om gebiedsdekkend te werk te gaan en de volledige gemeente in kaart te brengen. Houd er wel rekening mee dat een gebiedsdekkende inventarisatie vaak veel meer tijd vraagt. Denk goed na over de haalbaarheid en je beschikbare middelen voor je de methode wijzigt.



*Een monumentale beuk van 5,5 meter stamomtrek in Herenthout die oorspronkelijk geen deel zou uitmaken van de geplande gerichte inventarisatie na desktopanalyse. Onder meer na aantreffen van deze boom werd er in Herenthout uiteindelijk toch voor een gebiedsdekkende inventarisatie gekozen.*



*Wegenkaart tijdens de inventarisatie in Heist-op-den-Berg*

### **Hoe weet je waar je al geweest bent?**

Bij een gebiedsdekkende inventarisatie is het belangrijk om goed bij te houden waar je al passeerde. Werk je met afgedrukte kaarten, dan kan je je voortgang aanduiden op de kaart zelf. Gebruik je een app om je inventarisaties te registreren, dan is het handig om vooraf een wegenkaart van de gemeente op te halen bij het

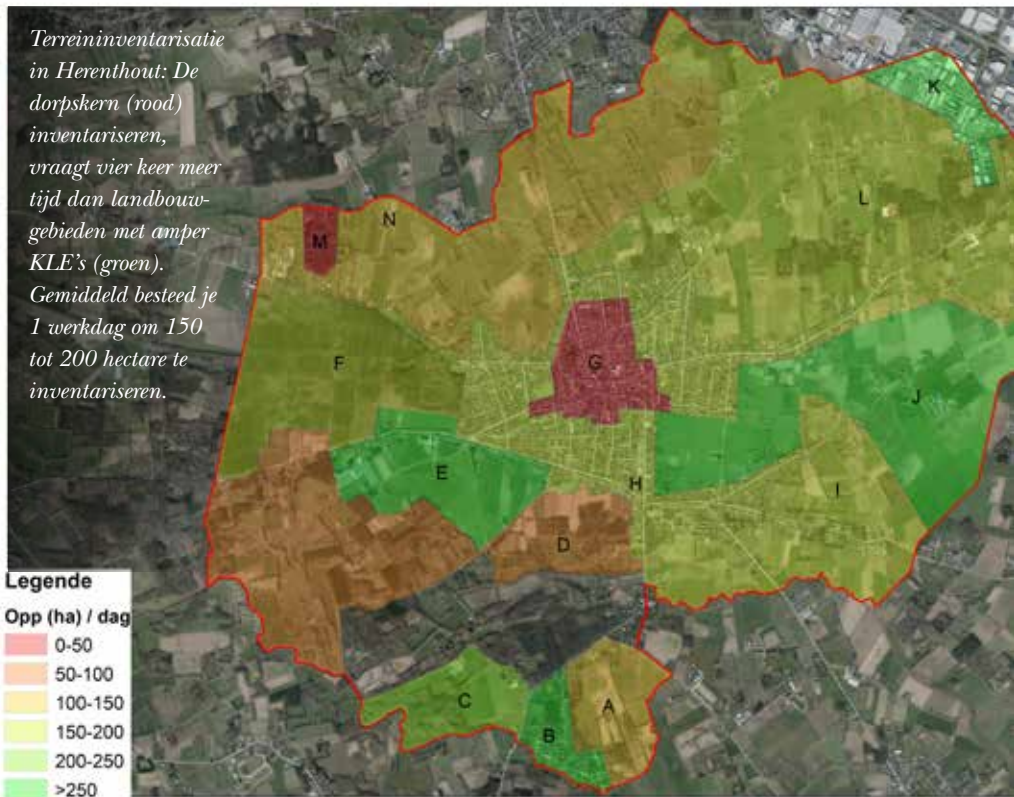
gemeentehuis. Op de papieren kaart duid je met kruisjes aan welke straten of zones je al bezocht. Gebieden die je niet hoeft te inventariseren, arceer je op voorhand. Je kan ook bepaalde locaties omcirkelen of markeren als plekken waar je later nog eens wil terugkeren. Zo behoud je het overzicht en vermijd je dubbel werk.

### *Hoeveel tijd heb ik nodig voor de inventarisatie en waardering?*

Dat hangt af van de omgeving, het gebruikte vervoersmiddel en de dichtheid van houtig erfgoed. Hoewel de dichtheid een rol speelt, wegen de omgeving (ruilverkaveling, dorpskernen, ...) en het gebruikte vervoersmiddel sterker door.

De (benaderde) tijdsbesteding per zone wordt weergegeven op de kaart hiernaast. Herenthout beslaat in totaal 2.361 hectare. We kwamen uit op 18 werkdagen voor de inventarisatie en waardering op basis van de uitgebreide inventarisatielijst. Werk eventueel met de beknopte lijst om de tijdsinvestering te verkleinen.

Ervaring en kennis van het gebied, terrein en bomen spelen ook een rol. Hier vind je info over de besteedde tijd per zone en het voornamelijk gebruikte vervoersmiddel.





- A. Landbouwgebied met veel kleine landschapselementen (KLE's) en weinig wegen: te voet
- B. Woonwijk met open bebouwing: fiets
- C. Landbouwgebied met weinig KLE's afgewisseld door bos: fiets & te voet
- D. Landbouwgebied met veel KLE's en weinig wegen. De KLE's werden ook geïnventariseerd in deze zone: fiets & te voet
- E. Landbouwgebied met amper KLE's: auto
- F. Bos: fiets
- G. Dorpskern met gesloten bebouwing, iets grotere dichtheid aan houtig erfgoed: te voet
- H. Wijken en lintbebouwing met vooral (half)open bebouwing: fiets
- I. Landbouwgebied met een gemiddeld aantal KLE's: fiets
- J. Landbouwgebied met amper KLE's: auto
- K. Industriegebied: auto
- L. Landbouwgebied met een gemiddeld aantal KLE's: fiets
- M. Nat, moeilijk toegankelijk broekbos met weekendverblijven: te voet
- N. Landbouwgebied met veel KLE's: fiets & te voet



*Notelaar in beschermd landschap Ertbrugge, Deurne*

### *Welke periode ga je het best inventariseren?*

Zonder bladeren, in de winter, tekenen de silhouetten van de bomen zich duidelijker af, waardoor je stamomtrek en structuur beter kunt inschatten. Het nadeel is dat het dan moeilijker is om soorten correct te determineren en ziekte of gebreken te herkennen.



*Silhouetten van ontluikende eiken in Corsendonk in de late lente (begin juni).*

Daarom kiezen sommigen voor de zomer, wanneer bladeren en symptomen beter zichtbaar zijn. Een goed compromis zijn de tussen-seizoenen: de late lente, wanneer de bomen deels in blad staan, of de vroege herfst, als de eerste bladeren al vallen. Zo combineer je de voordelen van beide seizoenen.

Vermijd in elk geval felle regen en dichte mist. Regen bemoeilijkt het werken met papieren nota's of apps, en mist beperkt het zicht op het landschap.

### *Eigenaars als bron van informatie*

Op basis van uiterlijke kenmerken is het niet altijd gemakkelijk te bepalen of een boom, struik of haag erfgoedwaarde heeft, zeker bij gesnoeide vormen. Daarom kan het zinvol zijn om eigenaars om extra info te vragen. Let wel: dit kost vaak veel tijd. Gepassioneerde eigenaars



*Een notelaar met een holle stam op een historisch boeren erf in Herenthout. Op basis van je eigen inventarisatie en kennis van bomen kan je misschien wel inschatten dat dit een vrij uniek exemplaar is. Na contact met de eigenaar konden we achterhalen dat dit exemplaar misschien al bijna 200 jaar oud is. Ook over andere bomen en hagen had de eigenaar informatie die nuttig was voor de latere waardebeoordeling van het aanwezige houtig erfgoed op het erf.*



*Achtzalighedenboom nabij de Rollekensberg in de Lijse bossen*

vertellen graag uitgebreid, vooral op erven met meerdere elementen. Kies dus bewust wie je aanspreekt en wie niet.

### *Passanten als bron van informatie*

Tijdens het inventariseren word je vaak aangesproken door wandelaars, landbouwers of andere nieuwsgierigen. Maak van de gelegenheid gebruik om

hen te bevragen over houtig erfgoed in de buurt. Vraag bijvoorbeeld naar de drie mooiste erfgoedbomen in de omgeving. Komen ze al voor in je onderzoek? Prima. Zo niet, dan is het vaak de moeite waard om ze te gaan bekijken.

### *Alleen of met z'n tweeën?*

Met z'n tweeën weet je meer dan

alleen. Het meten van een stam-omtrek gaat bijvoorbeeld sneller. Ideaal maak je de combinatie van verschillende expertises: iemand met kennis van historische landschappen en erfgoed, en iemand die vertrouwd is met boomsoorten, ziektes en standplaatsen bijvoorbeeld. Het nadeel is dat je dubbel zoveel werktijd besteedt.

**WAARDEREN**

Een grote boom die opvalt in het landschap is niet automatisch houtig erfgoed. Na de inventarisatie worden de elementen beoordeeld en ondergebracht in een klassensysteem, gekoppeld aan hun erfgoedwaarde.

Die waardering gebeurt volgens de **Handleiding voor het inventariseren van Houtige Beplantingen met Erfgoedwaarde** van het agentschap Onroerend Erfgoed.

Elk element – of het nu om een boom, struik, haag, dreef of hoogstamboomgaard gaat – krijgt een score op basis van een quoteringssysteem. De maximumscore bedraagt 20

punten. Zo ontstaat er een duidelijk onderscheid tussen waardevolle en minder waardevolle erfgoed-elementen. Op basis van de score wordt een klasse toegekend, die richting geeft aan mogelijke beheersmaatregelen voor de gemeente.

De quotering gebeurt in drie stappen, waarbij telkens punten worden toegekend. Je wacht best met waarderen totdat je de volledige zone geïnventariseerd hebt. Zo krijg je een volledig zicht op de waardevolle elementen en kan je eenvoudiger vergelijken met andere elementen. Je zal inventariseren op basis van erfgoedwaarden, selectiecriteria en

technische specificaties van de boom. De erfgoedwaarden zijn vastgelegd en worden verder in dit hoofdstuk besproken. De selectiecriteria bepalen de zeldzaamheid, representativiteit, herkenbaarheid, contextwaarde en ensemblewaarde van het element op de huidige locatie.

Het spreekt voor zich dat je dit criterium bekijkt in de context van de volledige inventarisatie. De zeldzaamheid als voorbeeld zal eerder lokaal dan regionaal of Vlaams bekeken worden in de lokale inventaris die je opmaakt.

Verlies de moed niet als de eerste waarderings niet vanzelf lijken te gaan, al doende leer je heel wat bij én het gaat steeds vlotter. Ook jij moesten eerst zoeken naar een goede manier van werken.

## STAP I: ERFGOEDWAARDEN

De eerste stap is de erfgoedwaarden, of de intrinsieke waarde bepalen. Om een houtig element als erfgoed te beschouwen moet het minstens één van de 12 erfgoedwaarden hebben. Het is mogelijk dat er meerdere erfgoedwaarden aan het element toegeschreven kunnen worden. De score neemt toe naar mate er meer erfgoedwaarden zijn of omdat één erfgoedwaarde sterk doorweegt.

- Zeer laag = 1
- Laag = 2
- Matig = 3
- Hoog = 4
- Zeer Hoog = 5

*1. Architecturale waarde:  
Beeldbepalend in het architecturaal ensemble van een tuin, dorp of landschap.*

Toegangsdreven van een kasteeldomein of het strakke gebruik van lijnaanplantingen. Solitaire boomaanplantingen en decoratieve aanplantingen, bepaalde snoeivormen, geschoren vormen (topiary).



*De twee beuken in de achtertuin van het landhuis Hooghhuys maken deel uit van het park in Engelse landschapsstijl en hebben daardoor architecturale waarde.*

*2. Artistieke waarde:  
In tegenstelling tot de esthetische waarde (zie verder) vertrekt deze definitie niet vanuit het standpunt van de waarnemer, maar vanuit de maker.*

Een bijzondere kunstzinnige snoei-techniek kan eveneens (mee) de artistieke waarde bepalen, bijvoorbeeld indrukwekkende vormen van (boeren)topiary.

### *3. Culturele waarde:*

*Door mensen uitgedachte (boom)functie: houtige elementen als getuige van traditie, wind-, zicht- of privacykering. Ook de productiefunctie (hout, vruchten...) valt onder culturele waarde.*

Aanplanten van houtkanten en bomenrijen in bepaalde types landschappen. Ook de beheersvorm kan verwijzen naar het verleden, zoals het scheren van veekeringshagen, knotbomen, leibomen,... Bomen en struiken aangeplant in functie van het voorkomen van erosie, het vastleggen van taluds en waterlopen, in functie van ontwatering en drainage, als zonne-, wind- en regenscherm,... zijn getuige van een bepaalde traditie.

Het aanplanten met een welbepaalde functie, zoals fruit- of honingproductie, veekering, afsluiting, brand-, bouw- of geriefhout, loofvoeding, getuigt van een culturele waarde.



*Schermbepplanting aan een historische hoeve in Puurs-Sint-Amands.*



*Knotzelzenrij aan het Marum in Wuustwezel. Deze uitzonderlijke rij werd beschermd als monument met een rijke culturele waarde. Knotzelzen staan vaak op armere gronden zoals ook hier het geval is.*



*Knotessen langs de Edegemse beek. Dit zijn de enige knotessen uit de ruime omgeving.*



*Knotbeuk op de begraafplaats van Kalmthout. Hiervan zijn twee gelijkaardige exemplaren aanwezig. Ze staan symmetrisch aan weerszijden van de calvarie.*

**4. Esthetische waarde:**  
*Zintuiglijke en zichtbare schoonheid staat centraal.*

Bijzondere groeivorm (bijvoorbeeld tweestammig, meerstammig, ...) of een mooie representatieve groeivorm. De aanwezigheid van dikke, knoestige stammen en takken, een omvangrijke omtrek of grote hoogte hebben, bepaalt mee de esthetische waarde. De kleur(veranderingen) van bomen en struiken (bloesems, herfstkleuren), maar ook geuren en zelfs het geluid van planten (het ratelen van populieren) dragen bij tot fraaie zintuiglijke ervaringen. Het item kan tevens een beeldbepalend object zijn.

**5. Historische waarde:**  
*Getuigt van een (maatschappelijke) ontwikkeling, gebeurtenis, figuur, instelling of landgebruik uit het verleden van de mens.*

Bijvoorbeeld een herdenkingsboom



*Een prachtige beuk aan de brug van kasteeldomein De Bist in Nijlen met een omtrek van 507 centimeter.*

herinnert aan een historische gebeurtenis. Deze gebeurtenis kan symbool staan voor gewonnen of herwonnen vrijheid (vrijheidsboom) of ter herdenking van slachtoffers uit de wereldoorlogen (vredesboom). Een gerechtsboom staat op een historische locatie.





*Historische waarde - De dorpslinde van Itegem is een zeldzame getuige van een vierschaar, een door vier touwen afgespannen zone waar voor de afschaffing van het Ancien Régime recht werd gesproken en die zich traditioneel onder een lindeboom bevond. De zwaarste omtrek van deze boom bedraagt 588 centimeter.*

## *6. Industrieel-archeologische waarde: Getuigt van een ambachtelijk of industrieel verleden.*

Deze is bijvoorbeeld aangeplant als schaduwboom bij een watermolen. Deze schermbeplanting aangeplant is om het rad tegen uitdrogen te behoeden.

Andere voorbeelden zijn hout van hakhout, knobomen en gekandelaarde bomen dat gebruikt wordt voor ambachtelijke en industriële toepassingen.



*Historische waarde - Oude beukenhaag in Hemiksem*

### **7. Technische waarde: Bijzondere snoei- en enttechnieken.**

Gekruiste of gevlochten hagen hebben een vlechttechniek om het indringen en uitbreken van vee te voorkomen.

Hoogstamboomgaarden hebben een technische waarde doordat bepaalde snoei- en enttechnieken werden gebruikt om de productie te verhogen. Schermbeplantingen waren bedoeld om kwetsbare constructies uit hout, leem en stro te beschermen.

Leilinden langs de zuidgevel beschermen tegen de warmte. Windschermen langs de buitenzijde van perenboomgaarden beschermen tegen wind. Wegbeplantingen zorgen voor schaduw voor lastdieren en andere weggebruikers. Etagebomen beschermen tegen zon en hebben een bijzondere snoeitechniek.



*De beschermde gevlochten weerhaag van beuk staat achter de hofgracht en sluit aan bij de westelijke remise van het kasteel Hof ter Linden in Edegem.*

### **8. Ruimtelijk structurerend: Als het de ruimte ordent, afbakt, structureert of de blikvanger is.**

Houtige beplantingen kunnen omwille van hun plantpositie of -patroon een ruimtelijk-structurerende waarde bezitten. Bijvoorbeeld een raster van dreven in veldgebieden of populieren op een dijk structureren de open ruimte.

Een aanplanting van een boom met een opvallend brede kroon op een dorpsplein of op een kruising van wegen in een open landbouwlandschap is zeer beeldbepalend als bakken. Beplantingen bij een vista of zicht in een park of landschap. Ook grote groene structuren als beplanting bij kanalen of vestingen hebben vaak deze waarde.



*Deze tamme kastanjes in Herenthout werden ooit geplant als afgrenzing van een tramstation. De trams zijn intussen verdwenen en het station is omgevormd tot parking, maar de kastanjes brengen nog altijd structuur.*



*De Eikendreef in Borsbeek vormt een groene as tussen de woonwijk.*

### 9. Sociale waarde:

*Een onroerend goed heeft sociale waarde als het in de hedendaagse gemeenschap nog een actief, overgeleverd sociaal gebruik heeft of gemeenschapsvormend is blijven werken.*

Bomen op een marktplein, in openbare parken of langs promenades kunnen een bijzondere betekenis hebben als ontmoetingsplaats. De continuïteit van de sociale waarde is daarbij belangrijk. Ze moet vandaag nog bestaan en verder blijven doorleven in de toekomst.



*Het Hewelplein in Essen, omzoomd door gekandelaberde lindes, heeft ook vandaag nog steeds de dorpspleinfunctie.*



*De Kapellekensboom met Mariakapel in Herenthout vormt al vele honderden jaren een ontmoetingsplaats voor jong en oud. Vroeger lag de boom op het kruispunt van wegen, intussen is de boom geïntegreerd in sportpark 't Kapelleke. Naast sociale waarde heeft deze boom ook historische, culturele, volkskundige en artistieke waarde.*

**10. Stedenbouwkundige waarde:**  
*Als het een rol speelt in de (planmatige) inrichting van de bebouwde ruimte in het verleden.*

Houtige beplantingen die deel uitmaken van een aanleg uit een bepaalde periode, bijvoorbeeld bomen en lijnaanplantingen in (tuin)wijken, groene verbindingssassen of een boom die op de kruising van een stervormig stratenpatroon is ingeplant.

**11. Volkskundige waarde:**  
*Als het getuigt van gebruiken en gewoonten, voorstellingen en tradities van een specifieke bevolkingsgroep of gemeenschap in het verleden.*

Bij een mythologische betekenis, bijvoorbeeld een fetisjboom, spijkerboom of welkomstbomen als afweerbomen bij de toegang van een hoeve. Bomen met boomkruisen of kapelbomen zijn een uiting van de volkskundige waarde.



*Sint-Annakapel met zomerlinde in Mechelen (mooiste boom van Mechelen in 2023)*

**12. Wetenschappelijke waarde:**  
*Als het potentie heeft voor kennisontwikkeling en kenniswinst zoals een bijzonder genenreservoir.*

Bomen en struiken kunnen een genetische waarde hebben, als zuivere



*Boomkapel bij een zomerik in Nijlen*

vertegenwoordigers van een bijzondere soort, variëteit of kloon.

Ze kunnen zo over een genenreservoir beschikken, bijvoorbeeld zwarte populieren, oude linden of zeldzame hoogstammige fruitbomen.



*Zwarte populier in Kontich. Deze soort is de meest zeldzame en bedreigde inheemse boomsoort in Vlaanderen.*

## STAP 2: CRITERIA VOOR SELECTIE

Bijkomende selectiecriteria helpen bij het bepalen of een onroerend goed wordt opgenomen in de inventaris. Elk criterium wordt gescoord met 0 (nee) of +1 (ja).

- **Zeldzaamheid** geeft aan in hoeverre het item uitzonderlijk voorkomt in relatie met de geografische context, de historische context, de typologie of het oeuvre. Zeldzame beheervormen, zeldzame soorten, een uitzonderlijke functie of relatie...
- **Herkenbaarheid** geeft aan hoe goed is de oorspronkelijke functie is en of het uitzicht of de vorm van het element nog bewaard of herkenbaar is gebleven. De volledigheid en de gaafheid is

hierbij belangrijk. De volledigheid van een boomgaard of een dreef, het vlechtwerk van een kruishaag, de specifieke snoeivorm van een leiboom,...

- **Representativiteit** geeft aan in hoeverre het element typerend is voor de gemeente of de streek. Het element kan ook exemplarisch zijn voor het oeuvre van een (landschap)architect/ontwerper. Ook kan het element representatief zijn voor een welbepaalde beheersvorm of functie. Veldreven of welkomstbomen zijn typerend voor het Houtlandse veldgebied en geven de streek identiteit. In bepaalde gemeenten zijn één soort van knobomen, bijvoorbeeld knoteiken, veel terug te vinden, in andere gemeenten is die soort niet te vinden.
- **Ensemblewaarde** geeft aan in hoeverre een element een sterke samenhang vertoont met de omliggende (bouwkundige) elementen. De bomen rond een kapel, een sierboom nabij een bestaande villa, een notelaar op een boerenerf, leibomen rond een kerkhof... Als de oorspronkelijke villa of boerderij verdwenen is, dan is er geen sprake meer van ensemblewaarde.
- **Contextwaarde** geeft aan in hoeverre er tussen het item en zijn directe of ruimere omgeving een sterke relatie is op landschappelijk, stedenbouwkundig of esthetisch vlak. De boom kan een element zijn binnen een groter waardevol geheel zoals een kasteeldomein, boerenerf of cultuurhistorisch landschap. De bewaringstoestand van de historische context heeft ook belang.

### STAP 3: QUOTERING OP BASIS VAN HET AANTAL TECHNISCHE KENMERKEN, LOS VAN DE ERFGOEDWAARDE

#### *Leeftijd*

Oude en volwassen bomen hebben een grotere visuele en emotionele impact dan jonge bomen. Leeftijd is daarom een belangrijke factor bij de waardebeoordeling. Veteraanbomen vormen een aparte klasse. Dat zijn zeer oude bomen in de aftakelingsfase, maar met een hoge belevingswaarde. De leeftijd varieert per boomsoort. Bijvoorbeeld: een zeer oude berk gaat nog steeds een jonge eik zijn.

- Jong = 0 - 15 = 0
- Volwassen 15 - 80 = +1
- Oud > 80 = +2
- Zeer oud (of veteraan) = +3

Een jonge boom kan desondanks een hoge erfgoedwaarde hebben, bijvoorbeeld wanneer het een

heraanplant of vervanging betreft van een erfgoedelement (zoals de heraanplant van een gekapte velddreef of een afgestorven vrijheidsboom). Dit wordt verrekend in stap 1.

#### *Vitaliteit*

De gezondheidstoestand van een boom wordt beoordeeld op basis van observaties zoals stamschade, slecht beheer, rotting of aantasting.

- Laag = 1
- Matig = 2
- Hoog = 3

#### *Toekomstpotentieel*

Toekomstpotentieel verwijst naar de kans dat een boom zich verder kan ontwikkelen tot een beeldbepalend element, mits goed beheer en bescherming. Dit geldt bijvoorbeeld voor jonge, opvallende bomen of beschadigde bomen die door verzorging kunnen herstellen. Ook een veteranenboom die nog lang

bewaard kan blijven, heeft toekomstpotentieel.

- Laag potentieel = 0
- Matig potentieel = 1
- Hoog potentieel = 2

#### *Landschappelijke impact*

De landschappelijke impact van een houtig element verwijst naar de invloed ervan op het landschap. Hoe sterk verandert het landschap door het kappen van dit element? Wordt het visuele effect gecompenseerd door andere houtige elementen in de omgeving? Het kappen van een dreef binnen een netwerk van meerdere dreven heeft een kleinere impact dan het verwijderen van een solitaire dreef in een open landschap. Evenzo heeft het kappen van een solitaire, oude boom in een woonwijk doorgaans een aanzienlijke landschappelijke impact.

- Geen = 0
- Matig = 1
- Hoog = 2

### Score en verdeling klasse

Door de scores op te tellen, krijg je een totaalscore op 20, gekoppeld aan vijf erfgoedklassen. Zo kan je duidelijk onderscheiden tussen (zeer) waardevolle en minder waardevolle houtige erfgoedelementen. Klasse 1 bevat de elementen met de hoogste erfgoedwaarde. Aan elke klasse kunnen specifieke maatregelen gekoppeld worden, afhankelijk van de keuzes van de gemeente.

Welke maatregelen je neemt per klasse, hangt af van de lokale context en wordt best afgestemd met de betrokken diensten. Volgende vragen kunnen helpen om dat kader uit te tekenen:

- Welke klassen wil je voordragen voor opname in de Vlaamse erfgoedinventaris of laten beschermen?
- Voor welke klassen wil je een

kapverbod instellen of andere maatregelen nemen om kap absoluut te vermijden?

- Voor welke klassen vraag je een officieel advies (bv. van de IOED) bij een kapaanvraag?
- Voor welke klassen bied je subsidies aan voor duurzaam beheer?
- Voor welke klassen zet je in op sensibilisering, en hoe?

Onderstaande tabel toont één mogelijke aanpak. In dit voorbeeld krijgen klasse 1 en 2 de hoogste prioriteit en genieten ze maximale bescherming. Maar ook erfgoedelementen in de lagere klassen kunnen belangrijk zijn. Een lagere score kan het gevolg zijn van beperkte vitaliteit of toekomstpotentieel, zonder dat het landschappelijk of historische belang volledig wegvalt.

Bomen in klasse 1 kunnen bijvoorbeeld worden opgenomen in de wetenschappelijke inventaris van het agentschap Onroerend Erfgoed en eventueel in aanmerking komen voor bescherming op Vlaams niveau. Een periodieke herevaluatie (bijvoorbeeld om de vijf jaar) laat toe om veranderingen in ouderdom, vitaliteit of context mee te nemen, waardoor de klasse kan stijgen of dalen.



*Beuk in Geel-Bel*

Klasse	Mogelijke maatregelen
Klasse 1 20/20 - 18/20	<ul style="list-style-type: none"> <li>• Zeer hoge prioriteit</li> <li>• Verder onderzoek + voordracht voor Vlaamse erfgoedinventaris</li> <li>• Kappen absoluut vermijden</li> <li>• Subsidies:               <ul style="list-style-type: none"> <li>• onderzoek: VTA, tomografie, trekproeven</li> <li>• herstel/veteranenbeheer</li> <li>• onderhoudsbeheer</li> <li>• heraanplant met kloon</li> </ul> </li> <li>• Actieve sensibilisatie (informatiebord, erfgoedwandeling, ...)</li> </ul>
Klasse 2 17/20 en 16/20	<ul style="list-style-type: none"> <li>• Hoge prioriteit</li> <li>• Kappen absoluut vermijden</li> <li>• Subsidies:               <ul style="list-style-type: none"> <li>• onderzoek: VTA, tomografie, trekproeven</li> <li>• herstel/veteranenbeheer</li> <li>• onderhoudsbeheer</li> <li>• heraanplant</li> </ul> </li> <li>• Actieve sensibilisatie (informatiebord, erfgoedwandeling, ...)</li> </ul>
Klasse 3 15/20 en 14/20	<ul style="list-style-type: none"> <li>• Prioritair</li> <li>• Kapverbod tenzij bijkomende argumenten o.a. na VTA-onderzoek</li> <li>• Geen subsidie</li> <li>• Sensibilisatie eigenaars</li> </ul>
Klasse 4 13/20 – 11/20	<ul style="list-style-type: none"> <li>• Waardevol</li> <li>• Kapverbod tenzij bijkomende argumenten o.a. na VTA-onderzoek</li> <li>• Geen subsidie</li> <li>• Sensibilisatie eigenaars</li> </ul>
Klasse 5 10/20 – 5/20	<p>Interessant geïnventariseerd element, maar waardering (nog) net niet hoog genoeg</p> <ul style="list-style-type: none"> <li>• Mogelijk toekomstig houtig erfgoed</li> </ul>

# GEBRUIK VAN DE INVENTARIS

## MANIER VAN AANLEVEREN EN ONTSLUITEN

Stem vóór de start van de inventarisatie goed af met de eindgebruiker hoe de resultaten aangeleverd en gebruikt zullen worden. Wil de gemeente een GIS-laag, of liever een document waarin gezocht kan worden op adres? Zijn fiches per locatie gewenst, bijvoorbeeld als communicatiemiddel naar (nieuwe) eigenaars, of enkel voor gebieden in gemeentelijk beheer? Willen eigenaars inzage in het onderzoek naar hun houtig erfgoed?

Deze vragen hebben invloed op hoe je inventariseert. Wacht dus niet tot na de inventarisatie om dit te bespreken. Als de gemeente de inventaris ook publiekelijk wil ontsluiten via een website, bekijk dan goed welke informatie gedeeld mag worden.

## MOGELIJKE PISTES OM MET DE INVENTARIS AAN DE SLAG TE GAAN

Hieronder lichten we drie mogelijke luiken toe waarop je met je inventaris aan de slag kan gaan: voorbeeldfunctie, juridisch kader en draagvlak. Meer info vind je ook in de Handleiding voor het inventariseren van Houtige Beplantingen met Erfgoedwaarde (agentschap Onroerend Erfgoed, 2020).

### *Geef het goede voorbeeld*

Geef als beheerder of gemeente-bestuur het goede voorbeeld door houtig erfgoed in eigen beheer zorgvuldig te beheren en hierover te communiceren. Inwoners krijgen een duidelijk beeld van wat goed beheer inhoudt en het zorgt voor meer begrip bij adviezen over particuliere elementen.



Maak beheerplannen op voor het houtig erfgoed in eigen beheer. Door met een boomverzorger samen te werken aan een beheerplan voor de hooggewaardeerde elementen, heb je een leidraad om werken uit te voeren.

De adviezen uit een beheerplan bieden de basis voor werken aan het houtig element maar ook aan de omgevingsaanleg (bijvoorbeeld verharding verwijderen). Indien bijkomende onderzoeken uitgevoerd moeten worden aan de boom zal dit ook aangegeven worden in het beheerplan.

### *Inventaris als informatiebron bij het opstellen van plannen*

Plan je werken in de buurt van geïnventariseerde bomen? Zorg dat het houtig erfgoed mee opgenomen wordt in het ontwerp. Betrek zo nodig een boomverzorger vanaf het begin om schade te vermijden en het



*Ginhovendreef in Wuustwezel: infomoment over de opmaak van een beheersplan (beschermd monument).*

toekomstpotentieel te behouden.

### *Ondersteuning en subsidie*

Sommige gemeenten, zoals Merelbeke en Peer, bieden subsidies voor het beheer van hoog gewaardeerd houtig erfgoed. Afhankelijk van de erfgoedklasse kunnen financiële stimuli worden voorzien. Door inwoners ondersteuning te bieden bij het aanstellen van een boomverzorger (bijvoorbeeld door een samenaankoop), krijgt het houtig erfgoed een stem in jouw gemeente.

## JURIDISCH KADER

### *Omgevingsvergunningen en adviesverlening*

Gebruik de inventaris als basis bij het beoordelen van vergunningen. Zijn er waardevolle bomen op het perceel?

Evalueer de impact van de aanvraag en voeg voorwaarden toe om de toestand van het element te beschermen. Ook bij algemene adviesverlening biedt de inventaris een houvast. Ze helpt om waardevol houtig erfgoed systematisch mee te nemen.

### *Vertaling in beleid*

Je kan houtig erfgoed opnemen in:

- **RUP's (ruimtelijke uitvoeringsplannen):** Hiermee geef je juridische bescherming en stel je beheerregels op.
- **(Inter)gemeentelijke**

**verordeningen:** Hiermee leg je een methodiek vast én toon je als gemeente dat je waarde hecht aan houtig erfgoed. Let op: verordeningen kunnen de vrijstellingen uit de VCRO niet ongedaan maken. Dit houdt in dat je bijvoorbeeld niet kan voorkomen dat bomen gekapt worden die in een bepaalde perimeter rond gebouwen staan. Je kan wel vragen om een motivering waarom de bomen gekapt dienen te worden.

- **Vlaamse inventaris onroerend erfgoed:** Via een onboardingprocedure kan de gemeente zijn inventaris opladen. Je wordt dan zelf beheerder van de wetenschappelijke inventaris.
- **Vaststelling van de inventaris:** Als je een onroerend erfgoed gemeente bent, kan je de

inventaris laten vaststellen. Dit verleent juridische waarde aan het geheel. Ben je dit niet, dan loopt dit via het agentschap Onroerend Erfgoed.

### *Bescherming van topstukken*

De meest uitzonderlijke elementen kan je voordragen voor bescherming, als monument of als landschap (bij grotere gehelen). Hiervoor is een grondig onderzoek nodig door het agentschap Onroerend Erfgoed, inclusief terreinbezoek en archiefonderzoek. Het huidige beleid zal enkel hoogst uitzonderlijke elementen in overweging nemen, maar het is zeker de moeite om het te proberen.

## **DRAAGVLAK EN COMMUNICATIE**

Zet in op communicatie met inwoners, heemkringen, natuurverenigingen en

andere geïnteresseerden. Door inwoners te informeren en te betrekken, vergroot je hun waardering én krijg je nuttige input. Leer mensen hun landschap 'lezen'. Een mooi voorbeeld is de afvalkalender van de gemeente Essen, waarin elke maand een foto van houtig erfgoed werd geplaatst met een korte toelichting. Andere manieren zijn artikels in het infoblad, infoborden bij bomen, of lokale verhalen vertellen over het erfgoed.

### *Geef houtig erfgoed een gezicht en verhaal*

Storytelling is een krachtige manier om mensen te raken. Verweef feiten met lokale verhalen, werk samen met heemkundige kringen of vrijwilligers. Je kan live verhalen vertellen, maar ook via QR-codes bij bomen, infopanelen of wandel- en fietsroutes. Gebruik eventueel de Erfgoedapp of toeristische communicatiekanalen.

### *Daag bewoners uit tot blikverruiming*

Laat bewoners actief op zoek gaan naar houtig erfgoed in hun buurt of tuin. Een mooi voorbeeld is de fotowedstrijd van de Antwerpse Regionale Landschappen (2023-2024): meer dan 120 inzendingen, met een jury, prijzen, persaandacht én een reizende tentoonstelling.

### *Andere creatieve werkvormen:*

- Workshop 'bomen schetsen' onder begeleiding van een kunstenaar
- Verhalenwedstrijden of boomverkiezingen

### *Blaas oude technieken nieuw leven in*

Praktijkcursussen rond beheer zijn erg populair, bij zowel eigenaars als geïnteresseerde inwoners. Denk aan:

- Heggen leggen
- Hagen vlechten
- Snoeien van oude fruitbomen



*Bomen leren schetsen in domein Vrieselhof in Ranst.*

## STEM OP JOUW FAVORIETE ERFGOEDBOOM

De 5 genomineerde bomen /  
houtig erfgoed zijn:

- Vier-seizoenendreef in Zoersel
- Omgewaaide populier in Bonheiden
- Kastanje in Hove als stappenplan
- Eeuwenoude eikenstoven in Vosselaar
- Notelaar bij Hof van Seghers in  
Puurs-Sint-Amands



**ERFGOED  
BOOM**  
in de kijker



Natuur en Landschap  
van de Vlaamse Gemeenschap  
Europees Instituut  
in zijn platteland

VLAAMSE  
LAND  
HAATSCHAPPU



Provincie  
Antwerpen



KLEINE EN  
GROTE NETE  
REGIONAAL  
LANDSCAP



RIVIEREN  
LAND



DE  
VOORKEPEN





*Prijzuitreiking 'Eeuwenoude hakhoutstoof uit Vosselaar: Erfgoedboom van het jaar' onder ruime persbelangstelling*

Zo leer je burgers én professionals om houtig erfgoed op een duurzame manier te beheren. Deze cursussen kunnen vlot in samenwerking met Regionale Landschappen of andere partners worden opgezet.

### *Deel kennis over beheer*

Communiceer actief over lopende beheerwerken en geef toelichting via infosessies, plaatsbezoeken of artikels in het gemeentelijk infoblad. Stem je communicatie af op je publiek en geef voldoende context (link met kapel, erf, historisch landschap...).

### *En dan nu... aan de slag!*

Ga zelf aan de slag met houtig erfgoed op basis van deze uitgave.

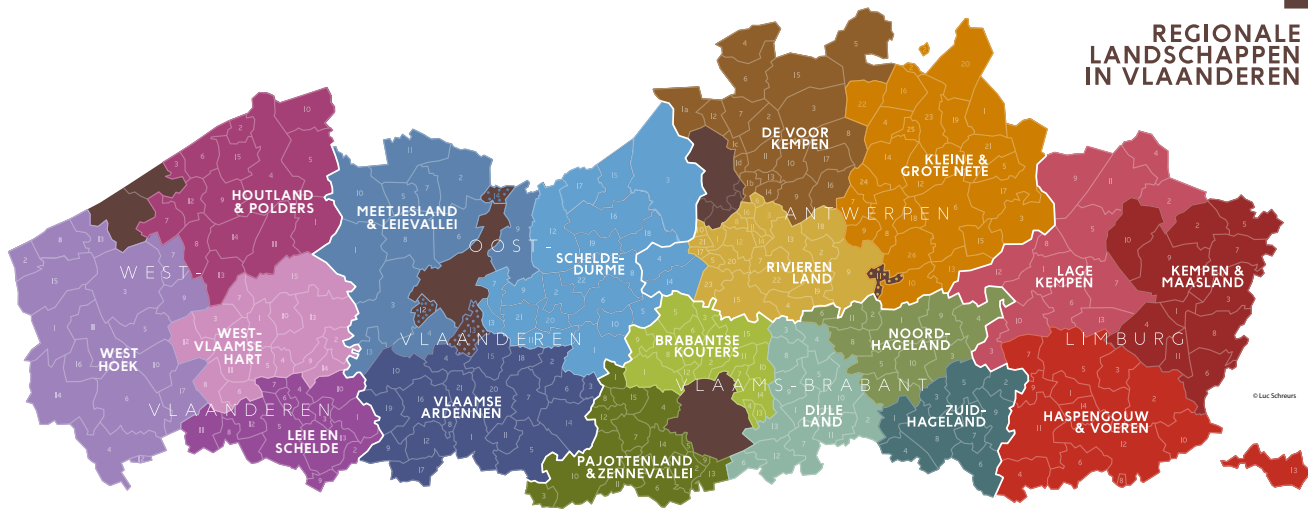
Het Regionaal Landschap uit jouw regio zet je graag op weg.

Contactgegevens vind je via de website van de Regionale Landschappen.



*Boomvertelling en picknick voor de inwoners van Bonheiden*

# REGIONALE LANDSCHAPPEN IN VLAANDEREN



© Luc Schuurs

## WEST-VLAANDEREN

### LEIE EN SCHELDE

- 1 Anzegem
- 2 Avelgem
- 3 Denderik
- 4 Harelbeke
- 5 Kortrijk
- 6 Kuurne
- 7 Lendelede
- 8 Menen
- 9 Spere-Helkin
- 10 Waergem
- 11 Werrik
- 12 Wervelingem
- 13 Zwegem

### WEST-VLAAMSE HART

- 1 Ardooie
- 2 Dendergem
- 3 Hoogbilde
- 4 Ingelmunster
- 5 Izegem
- 6 Ledegem
- 7 Lichterwilde
- 8 Moorsele
- 9 Oostrozebeke
- 10 Waergem
- 11 Roselare
- 12 Stadon
- 13 Zwegem

### WEST-HOEK

- 1 Aalter
- 2 Bernebeke
- 3 Bokrijk
- 4 Denderwinde
- 5 Herzele
- 6 Kaprijke
- 7 Kortrijk
- 8 Pittem
- 9 Roselare
- 10 Stadon
- 11 Tielk
- 12 Willebeke
- 13 Wiersele
- 14 Zonnebeke

### HOUTLAND & POLDERS

- 1 Bierenme
- 2 Blankenberge
- 3 Brakel
- 4 Brugge
- 5 Damme
- 6 De Haan
- 7 Gestel
- 8 Ichtegem
- 9 Jabbeke
- 10 Kortrijk
- 11 Langemark
- 12 Oostkamp
- 13 Oudenburg
- 14 Torhout
- 15 Zuienkerke

### MEETJESLAND & LIEIEVALLEI

- 1 Aalter
- 2 Assenoede
- 3 Dender
- 4 De Pinte
- 5 Evergem
- 6 Kaprijke
- 7 Kortrijk
- 8 Sint-Laureins
- 9 Sint-Martens-Latem
- 10 Zulte
- 11 Zulte
- 12 Zulte

## OOST-VLAANDEREN

### VLAAMSE ARDENNEN

- 1 Brakel
- 2 Erpe-Mere
- 3 Denderwinde
- 4 Gavere
- 5 Genaredobbergen
- 6 Hazebrouk
- 7 Herzele
- 8 Horebeke
- 9 Kluisbergen
- 10 Kruisem
- 11 Lierde
- 12 Maarkefied
- 13 Meerbeke
- 14 Ninove
- 15 Oosterzote
- 16 Oudenaarde
- 17 Ronse
- 18 Sint-Lievens-Houtem
- 19 Wortegem-Petegem
- 20 Zottegem
- 21 Zwalm

### SCHELDE-DURME

- 1 Aalst
- 2 Beerebeke
- 3 Beveren
- 4 Knukbeke-Zwijndrecht
- 5 Drogenbos
- 6 Halle
- 7 Lennik
- 8 Liedekerke
- 9 Linkebeek
- 10 Pajottenland
- 11 Halle
- 12 Roosdaal
- 13 Sint-Genesius-Rode
- 14 Sint-Pieters-Leeuw
- 15 Ternat

### PAJOTTENLAND & ZENNEVALLEI

- 1 Aalst
- 2 Beerebeke
- 3 Beveren
- 4 Knukbeke-Zwijndrecht
- 5 Drogenbos
- 6 Halle
- 7 Lennik
- 8 Liedekerke
- 9 Linkebeek
- 10 Pajottenland
- 11 Halle
- 12 Roosdaal
- 13 Sint-Genesius-Rode
- 14 Sint-Pieters-Leeuw
- 15 Ternat

### BRABANTSE KOUTERS

- 1 Asse
- 2 Grimbergen
- 3 Kapelle-op-den-Bos
- 4 Kraainem
- 5 Londerzeel
- 6 Melle
- 7 Machelen
- 8 Merchtem
- 9 Opwijk
- 10 Steenkerkezeel
- 11 Wilvorde
- 12 Wommelgem
- 13 Wommelgem
- 14 Zaventem
- 15 Zaventem

## VLAAMS-BRABANT

### DIJLE LAND

- 1 Bertem
- 2 Bierbeek
- 3 Boortmeerbeek
- 4 Haacht
- 5 Herent
- 6 Huldenberg
- 7 Kampenhout
- 8 Kortenberg
- 9 Leuven
- 10 Oud-Hovevele
- 11 Overijse
- 12 Ternuren

### NOORD-HAGELAND

- 1 Aarschot
- 2 Begijnendijk
- 3 Biekloot
- 4 Diest
- 5 Holbeek
- 6 Kerkrange
- 7 Lubbeek
- 8 Rotselaar
- 9 Schepenseel-Zichem
- 10 Tiel-Winge
- 11 Tremelo

### ZUID-HAGELAND

- 1 Boutersem
- 2 Geel
- 3 Glabbeek
- 4 Hoogaarden
- 5 Kortenaeken
- 6 Landen
- 7 Linter
- 8 Tienen
- 9 Zoutleeuw

## ANTWERPEN

### DE VOOR KEMPEN

- 1 Antwerpen (\*)
- 2 Brasschaat
- 3 Brecht
- 4 Essen
- 5 Hoogaarden
- 6 Kapellen
- 7 Melle
- 8 Ranst
- 9 Schilde
- 10 Schoten
- 11 Stabroek
- 12 Willebroek
- 13 Wommelgem
- 14 Wommelgem
- 15 Oosterzote
- 16 Zandhoven
- 17 Zoersel

### RIVIERENLAND

- 1 Aartselaar
- 2 Berbar
- 3 Brecht
- 4 Borcherden
- 5 Boom
- 6 Breda
- 7 Grobbendonk
- 8 Edgem
- 9 Heist-op-den-Berg
- 10 Hemiksem
- 11 Hove
- 12 Kontich
- 13 Lier
- 14 Lint
- 15 Meerbeek
- 16 Morselt
- 17 Nieuwkerke
- 18 Olen
- 19 Oud-Turnhout
- 20 Ransart
- 21 Schelle
- 22 Sint-Katelijne-Waver
- 23 Turnhout
- 24 Vosselaar
- 25 Westerlo

### KLEINE & GROTE NETE

- 1 Arendonk
- 2 Baarle-Hertog
- 3 Balen
- 4 Beerse
- 5 Dessel
- 6 Geel
- 7 Grobbendonk
- 8 Herentals
- 9 Herentals
- 10 Herve
- 11 Houthuizen
- 12 Kontich
- 13 Lier
- 14 Lint
- 15 Meerbeek
- 16 Morselt
- 17 Nieuwkerke
- 18 Olen
- 19 Oud-Turnhout
- 20 Ransart
- 21 Schelle
- 22 Sint-Katelijne-Waver
- 23 Turnhout
- 24 Vosselaar
- 25 Westerlo

## LIMBURG

### LAGE KEMPEN

- 1 Berlingen
- 2 Bocholt
- 3 Halen
- 4 Hamont-Achel
- 5 Hasselt
- 6 Heusden-Zalder
- 7 Houthalen-Heilichem
- 8 Leopoldsborg
- 9 Lommel
- 10 Lummen
- 11 Peelt
- 12 Tongeren-Borgloon
- 13 Voeren
- 14 Wellen

### HASPENGOUW & VOEREN

- 1 Alken
- 2 Bree
- 3 Dilbeek
- 4 Genk
- 5 Hasselt
- 6 Heers
- 7 Herk-de-Stad
- 8 Herstappe
- 9 Nieuwkerke
- 10 Streeb
- 11 Sint-Truiden
- 12 Tongeren-Borgloon
- 13 Voeren
- 14 Wellen

### KEMPEN & MAASLAND

- 1 As
- 2 Bree
- 3 Dilbeek
- 4 Genk
- 5 Kinrooi
- 6 Lanaken
- 7 Maaseik
- 8 Maaseik
- 9 Nieuwkerke
- 10 Streeb
- 11 Sint-Truiden
- 12 Tongeren-Borgloon
- 13 Voeren
- 14 Wellen

### LEIE EN SCHELDE

- 1 Aalst
- 2 Beerebeke
- 3 Beveren
- 4 Knukbeke-Zwijndrecht
- 5 Drogenbos
- 6 Halle
- 7 Lennik
- 8 Liedekerke
- 9 Linkebeek
- 10 Pajottenland
- 11 Halle
- 12 Roosdaal
- 13 Sint-Genesius-Rode
- 14 Sint-Pieters-Leeuw
- 15 Ternat

### MEETJESLAND & LIEIEVALLEI

- 1 Aalter
- 2 Assenoede
- 3 Dender
- 4 De Pinte
- 5 Evergem
- 6 Kaprijke
- 7 Kortrijk
- 8 Sint-Laureins
- 9 Sint-Martens-Latem
- 10 Zulte
- 11 Zulte
- 12 Zulte

### HOUTLAND & POLDERS

- 1 Bierenme
- 2 Blankenberge
- 3 Brakel
- 4 Brugge
- 5 Damme
- 6 De Haan
- 7 Gestel
- 8 Ichtegem
- 9 Jabbeke
- 10 Kortrijk
- 11 Langemark
- 12 Oostkamp
- 13 Oudenburg
- 14 Torhout
- 15 Zuienkerke

### WEST-VLAAMSE HART

- 1 Ardooie
- 2 Dendergem
- 3 Hoogbilde
- 4 Ingelmunster
- 5 Izegem
- 6 Ledegem
- 7 Lichterwilde
- 8 Moorsele
- 9 Oostrozebeke
- 10 Waergem
- 11 Roselare
- 12 Stadon
- 13 Zwegem

### WEST-HOEK

- 1 Aalter
- 2 Bernebeke
- 3 Bokrijk
- 4 Denderwinde
- 5 Herzele
- 6 Kaprijke
- 7 Kortrijk
- 8 Pittem
- 9 Roselare
- 10 Stadon
- 11 Tielk
- 12 Willebeke
- 13 Wiersele
- 14 Zonnebeke

\* Uitbreidingszone

3 Middelerke  
4 Oostende

\* Uitbreidingszone

\* Uitbreidingszone

## BIOGRAFIE

### Literatuur

G. Tack, P. Van den Bremp, M. Hermy en G. Charlier. Bossen van Vlaanderen. Een historische ecologie.

G. Van der Linden, N. Vanmaele, K. Smets en A. Schepens.

Handleiding voor het inventariseren van Houtige Bepantingen met Erfgoedwaarde (het agentschap Onroerend Erfgoed)

### Online

[Ancient Tree Forum](#)

[Beeldbank Kempens Erfgoed](#)

[Beltrees - Belgische Deondrologie](#)

[Erfgoedbank Waasland van de Erfgoedcel Waasland](#)

[Fototheek van het Koninklijk Instituut voor Kunstpatrimonium](#)

[Handleiding voor het inventariseren van houtige bepantingen met erfgoedwaarde](#)

[Historical maps](#)

[Kapelletjes in Vlaanderen](#)

[Monumentale bomen](#)

...

Raadpleeg de uitgebreide bronnenlijst via de QR-code of via de Regionale Landschappen website ([regionalelandschappen.be/publicaties/toolbox-houtig-erfgoed](http://regionalelandschappen.be/publicaties/toolbox-houtig-erfgoed)).





#### WERKTEN MEE AAN DEZE PUBLICATIE

Regionaal Landschap de Voorkempen, Regionaal Landschap Schelde-Durme, Regionaal Landschap Rivierenland,  
Regionaal Landschap Kleine en Grote Nete.

**VORMGEVING** Nadruk.be © **FOTO'S** Regionale Landschappen, Bert Blondeel.

**VERANTWOORDELIJKE UITGEVER** Ines Van Limbergen, Regionaal Landschap de Voorkempen, Schildesteeweg 99, 2520 Ranst.

#### DIT PROJECT WERD MEDE MOGELIJK GEMAAKT DOOR

cofinanciering uit Platteland Plus bestaande uit middelen van Vlaanderen en provincie Antwerpen.

D/2025/14748/01



Europees Landbouwfonds  
voor Plattelandsontwikkeling  
Europa investeert  
in zijn platteland

VLAAMSE  
LAND  
MAATSCHAPPIJ



Provincie  
Antwerpen