

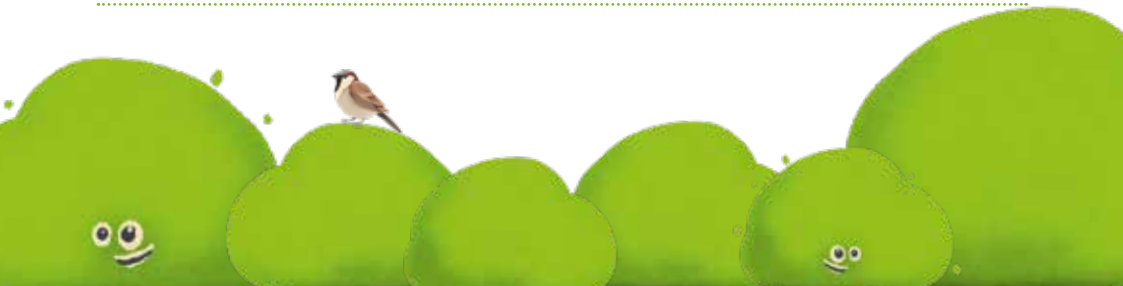


Behaag je tuin

Plantgids



Deze brochure bevat praktische tips voor de aanplant van jouw plantgoed, besteld via www.behaagjetuin.be





TEKST & VORMGEVING: REGIONAAL LANDSCHAP MEETJESLAND & LEIEVALLEI VZW
FOTO'S: REGIONAAL LANDSCHAP MEETJESLAND & LEIEVALLEI VZW, TENZIJ ANDERS VERMELD
V.U.: ERWIN GOETHALS, OOSTVELDSTRAAT 93, BUS 4, 9900 EEKLO
ON 0466.277.515- RPR GENT, AFD. GENT
DEPOTNUMMER: D/2021/12.7575/11
CONTACT: WWW.RLML.BE • INFO@RLML.BE • 050 70 00 42

Behaag je tuin



Regionaal Landschap Meetjesland & Leievallei organiseert in 2023 voor de derde keer de samenaankoop Behaag je Tuin voor haar werkingsgebied. Met Aalter, Assenede, Deinze, Eeklo, Evergem, Kaprijke, Lievegem, Lochristi, Maldegem, Nazareth, Sint-Laureins, Wachtebeke en Zulte nemen 13 gemeenten deel. Inwoners krijgen zo de kans om aan interessante prijzen plantgoed te bestellen.

Deze plantgids helpt je op een goede manier te planten zodat het plantgoed alle kansen krijgt om uit te groeien tot een mooie haag, houtkant, hoogstam(fruit)boom of klimplant.

WAT ZIT ER IN HET AANBOD?

Je kan plantgoedpakketten bestellen voor een mooie gemengde haag of houtkant langs je tuin. Zo wordt je tuin met deze streekeigen soorten aantrekkelijk voor vogels, bijen en vlinders. Blozende appels uit je eigen hoogstamboomgaard? Dat kan ook! Zelf kan je ook volop genieten van de bloesems en het fruit. Daarnaast bieden we inheemse hoogstambomen en wilgenpoten aan. Je vindt in het aanbod ook wilde kamperfoelie, clematis, klimop en hop die als klimplant de minder grote tuin kunnen opfleuren.

WAAROM KIEZEN VOOR AUTOCHTONE PLANTENSOORTEN, GEMENGDE PAKKETTEN EN HOOGSTAM(FRUIT)BOMEN?

Autochtone planten zijn bomen en struiken die al zeer lang in onze gebieden vertoeven en dus goed zijn aangepast aan de bodem en de leefomstandigheden, waardoor ze grotere overlevingskansen hebben dan ingevoerde soorten. De groei- en bloeicyclus is afgestemd op de noden van onze lokale fauna en flora.

We kiezen bewust voor gemengde haagpakketten omdat ze een ecologische meerwaarde hebben ten opzichte van een haag bestaande uit één soort. De natuurwaarde van hoogstam(fruit)bomen is erg belangrijk. Als "klein landschapselement" is zo'n hoogstammige boom voor tal van diersoorten (o.a. steenuil, vleermuizen, vlinders, hommels en bijen...) belangrijk als leefgebied of als stapsteen tussen leefgebieden.



Plantgoed met bedekte wortels

Vorbereiding

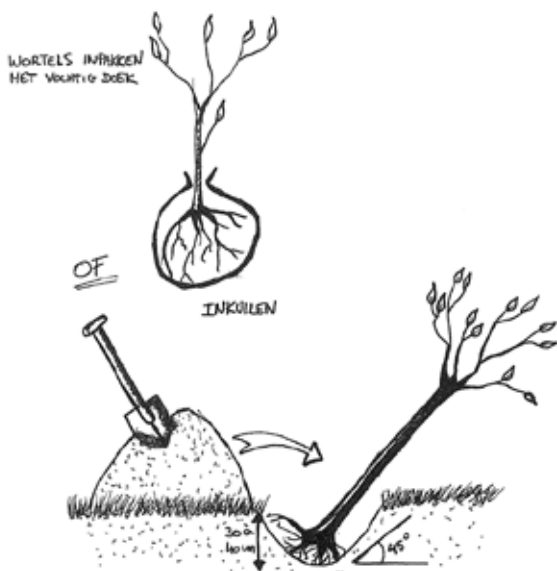
De meeste mensen werken liever in de tuin bij mooi weer en warme temperaturen. We kozen echter voor een afhaalmoment diep in het najaar. Dit tijdstip kozen we niet toevallig.

PLANTTIJD

Plant niet vroeger dan half november! In principe kan je planten tot midden maart, wanneer de sapstroom terug op gang komt. Plant bij voorkeur bij vochtig of regenachtig weer en vermijd het planten bij schrale wind. Zo voorkom je het uitdrogen van fijne wortels. Plant best ook niet wanneer de plantputten vol water staan.

BEWAARTIPS

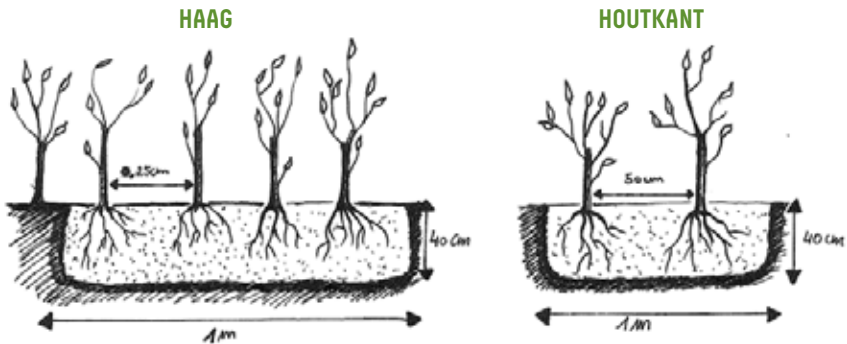
Kan je niet direct planten, bewaar de planten dan door in te kuilen. Graaf een ondiepe kuil of plantsleuf en leg de wortels er in onder een hoek van 45 graden. Bedek alle blote wortels met de uitgegraven grond. Je kan de wortels ook tijdelijk bedekken met een vochtig deken of natte jutezak.



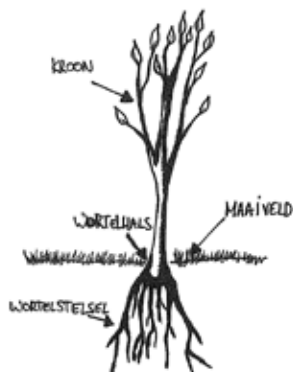
Aanplant van haag of houtkant

PLANTAFSTAND

Zet je haag of houtkant niet dichters dan 0,5 meter van de perceelsrand, tenzij de wetgeving van je gemeente nog strenger is. Voor een haag plant je 4 tot maximum 5 planten per lopende meter en voor een houtkant: 1 tot 2 planten per meter. Een haag of houtkant met meerdere soorten kan je groepsgewijs aanplanten door meerdere planten van dezelfde soort bijeen te planten.



Het Veldwetboek regelt de officiële plantafstanden. Hagen plant je op een halve meter van de perceelgrens. Indien je op de grens wil planten, is de toestemming van de aanpalende eigenaar vereist. Dergelijke overeenkomst zet je best op papier.



HOE PLANTEN?

Maak een plantsleuf of greppel van 40 cm diep en 40 cm breed. Zorg ervoor dat de grond onderaan de sleuf goed losgemaakt is en verdeel de planten gelijkmatig langs de sleuf. Eventueel kan je een steundraad voorzien, maar dit is niet noodzakelijk. Indien je hier wel voor kiest, plaats dan de steunpalen midden in de plantsleuf en span de draden alvorens je plant.

Spreid de hoofdwortels van de planten op de bodem van de sleuf. Vul de greppel voor ongeveer de helft. Schud de planten even op, zodat de aarde goed tussen de wortels valt en zet de planten op één rij. Vul de rest van de sleuf geleidelijk aan op met aarde en trek de planten voorzichtig omhoog zodat de wortelhals (=daar waar de stam overgaat in wortelstelsel) op gelijke hoogte komt met het maaiveld. Verdeel de overige grond over de aangeplante strook.

Bescherm de haag tegen vraat als er dieren of wild bij kunnen. In het voorjaar kan je water geven om de beworteling op gang te brengen. Geef de jonge aanplant ook overvloedig water in droge periodes, minstens een keer per week.



Jonge aanplant gemengde haag

Aanplant van hoogstam (fruit)boom

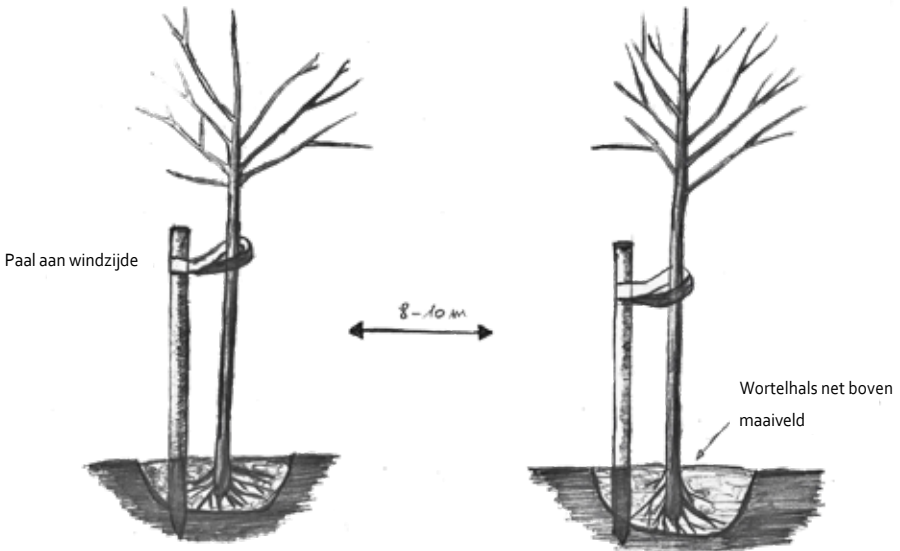
PLANTAFSTAND

Zet je bomen niet dichters dan 2 meter van de perceelsrand, tenzij de wetgeving van je gemeente nog strenger is. De plantafstand kan variëren volgens de boomsoort die je plant. Met een plantafstand van 8 à 10 meter zit je in elk geval goed. Plant je meerdere rijen bomen? Zet ze dan best geschrinkt.



Schematische voorstelling van fruitbomen, geschrinkt en op voldoende afstand

HOOGSTAM(FRUIT)BOOM



HOE PLANTEN?

Je plantgat maak je minimaal zo diep en breed als de wortels van de boom. Bij een slechte afwatering maak je het plantgat best tweemaal zo diep en breed als de kluit. Dit geldt eveneens voor zware grond die uit klei of veen bestaat.

Spreid de hoofdwortels van de planten op de bodem van het gat. Vul het plantgat voor ongeveer de helft. Schud de boom even op, zodat de aarde goed tussen de wortels valt. Vul de rest van het gat geleidelijk aan op met aarde en trek de boom voorzichtig omhoog zodat de wortelhals (=daar waar de stam overgaat in wortelstelsel, dit deel heeft vaak een andere kleur) op gelijke hoogte komt met het maaiveld. Zet een boom nooit te diep! De uitgegraven aarde kan je eventueel met potgrond, compost of turf mengen om het gat te vullen.

Bescherm de boom tegen vraat als er dieren of wild bij kunnen. In het voorjaar kan je water geven om de beworteling op gang te brengen. Geef de jonge aanplant ook overvloedig water in droge periodes. Plaats bij bomen minimaal één paal aan de kant waar de meeste wind vandaan komt (in Vlaanderen is dat vooral het zuidwesten). Zo'n paal zorgt voor een stevige verankering en kan na een paar jaar weer weggehaald worden. Deze paal plaats je best voor je de boom plant.



Aanplant van hoogstamfruitboom



Gemengde pakketten

We kiezen bewust voor gemengde pakketten omdat ze een ecologische meerwaarde hebben ten opzichte van een haag of houtkant bestaande uit een soort.

HAAGPAKKETTEN (Plantgoed met blote wortel – maat 60-90 cm)

- › bijenhaag: *meidoorn, hondsroos, Europese vogelkers, sporkehout, sleedoorn*
- › huismussenhaag: *haagbeuk, meidoorn, groene beuk en hondsroos*
- › gemengde haag met doornen: *veldolm, meidoorn, hondsroos, sleedoorn*
- › gemengde haag zonder doornen: *haagbeuk, groene beuk, veldolm*

HOUTKANTEN (Plantgoed met blote wortel – maat 60-90 cm)

- › houtkant voor droge grond: *hazelaar, lijsterbes, sporkehout, veldolm, zomereik, ratelpopulier*
- › houtkant voor natte grond: *zwarte els, hazelaar, boswilg*
- › vogelbosje: *meidoorn, gewone vlier, hazelaar, sporkehout, boswilg, wilde lijsterbes*

GEBRUIKTE SOORTEN

- › Eénstijlige meidoorn (*Crataegus monogyna*) 



Eénstijlige meidoorn stelt weinig eisen aan de bodem qua vruchtbaarheid en vochtbeschikbaarheid en groeit zowel op zand-, leem- als kleibodems. Ze is weinig gevoelig voor stagnerend grondwater of een hoge grondwatertafel. Ze gaat in bloei tegen half mei en vormt witte, vertakte geurige bloemen. In de plaats van de bloemen vormt zich achteraf een donkerrode schijnvrucht die niet eetbaar is voor mensen maar wel zeer interessant is voor vogels.



- › Hondsroos (*Rosa canina*) 



Hondsroos stelt weinig eisen aan de bodem en groeit op alle bodemtypes, behalve op uitgesproken voedselarme zure zand- en veengrond. De hondsroos gaat in bloei in juni en vormt daarbij witte tot lichtroze bloemen. Na de bloei vallen de bloemblaadjes en verschijnt de rode rozenbottel die eetbaar is.



- › Europese vogelkers (*Prunus padus*) 



De soort stelt weinig eisen aan de bodem, maar prefereert onbeschaduwde standplaatsen op vochtleverende en vochtige, voedselrijke gronden. Hij groeit ook goed op natte gronden. De vogelkers bloeit overdadig in de lente met trossen witte bloemen die aange-naam geuren. Uit de bloemen ontwikkelen zich steenvruchten die zo groot zijn als een erwten en die glanzend zwart kleuren als ze rijp zijn..



› Sporkehout (*Rhamnus frangula*)



Sporkehout stelt weinig eisen aan de bodem maar verkiest een vochthoudende, lichte, humusrijke en zure bodem. De soort groeit echter ook op arme stuifzanden (heide) en op natte zandgronden. Ze gaat in bloei van mei tot september en vormt onopvallende groenwitte bundels. De vruchtjes zijn rood en later zwart, matglanzend en hebben een onaangename geur. Ze zijn bovendien giftig voor de mens, maar worden wel gelust door vogels.



› Sleedoorn (*Prunus spinosa*)



Sleedoorn verkiest een losse, droge tot matig vochtige leembodem. De soort is kalkminnend. De sleedoorn gaat in bloei in april en vormt daarbij talrijke witte bloemetjes die achteraf omvormen tot zwarte steenvruchten ter grote van een kers. Van deze bessen kan jenever, gelei of siroop gemaakt worden. Sleedoorn is zeer geliefd door onze inheemse insecten. Daarom is het sterk aanbevolen autochtone sleedoorns te planten in plaats van de soorten uit het buitenland, die weliswaar vroeger bloeien.



› Veldolm of gladde iep (*Ulmus minor*)



De gladde iep verkiest vrij droge tot vochtige, voedselrijke bodems van zandleem tot klei. Zure gronden worden slecht verdragen. De gladde iep gaat in bloei in maart-april en vormt kleine onopvallende dichte bundels bloemetjes met paarse helmknoppen. De vrucht is een gevleugeld nootje.



› Haagbeuk (*Carpinus betulus*)



Haagbeuk verkiest een voedselrijke lemige en vochtige bodem, maar neemt met minder rijke gronden genoegen als die niet te zuur of te vochtig zijn. De soort stelt hoge eisen aan het vochtleverende vermogen van de bodem en is zeer gevoelig voor hoge grondwaterstanden. Hij groeit niet op arme, droge zandgronden. Bloeien doet de haagbeuk in april of mei en de bloeiwijze verschilt volgens geslacht. De mannelijke bloeiwijze is veel opvallender dan de vrouwelijke. De vrucht is een klein nootje.



› Groene beuk (*Fagus sylvatica*)



De beuk heeft een goed doorwortelbare humusrijke bodem nodig die steeds vochthoudend is. Hij verdraagt geen stagnerend water, wisselende grondwaterstanden en is zeer gevoelig voor uitdrogende bodems. De bodem dient ook kalkrijk te zijn. Enkel aan de boomvorm groeien beukenootjes. De bloeiperiode is in mei, dan zijn de hangende bollen met gelige mannelijke bloemen en tuilen met groenachtige vrouwelijke bloemen zichtbaar.



› Hazelaar (*Corylus avellana*)



Hazelaar verkiest een vochthoudende, luchtige, kalkhoudende zandleem- en leembodem, maar groeit op de meeste gronden. De bloei begint in januari-maart. De mannelijke bloeiwijze bestaat uit hangende katjes en de vrouwelijke bestaat uit kleine, meerbladige knopjes met dieprode stempels die als een kwastje naar buiten steken. De hazelaar vormt uiteindelijk de eetbare hazelnoten maar enkel indien die op een voldoende lichte plaats staat.



› Lijsterbes (*Sorbus aucuparia*)



Lijsterbes vraagt een open, vrij lichte bodem. Hij verkiest lichtzure, humusrijke zand-, leem of veenbodems. Hij gaat in bloei in mei-juni en vormt roomwitte bloemschermen. De vruchtjes zijn oranje en hangen in dichte bundels. Deze zijn eetbaar na koken en kunnen verwerkt worden tot jam, wijn, likeur en jenever. De geroosterde bessen kunnen dienen als koffiesurrogaat.



› Zomereik (*Quercus robur*)



Zomereik groeit op diverse standplaatsen, zowel op lichte als op zware gronden mits de doorwortelbaarheid voldoende is. Zijn voorkeur gaat uit naar vochtige leemhoudende en voedselrijke bodems. De zomereik gaat in bloei om de 2 à 5 jaar wanneer de bladeren ontluiken, in mei. Hij vormt eikels die kunnen dienen als veevoeder of voor het maken van eikelkoffie. De eik kan ook als hakhout of knotboom gebruikt worden voor de productie van hoogwaardig brandhout of schrijnwerk.



› Ratelpopulier of esp (*Populus tremula*)



De ratelpopulier stelt weinig eisen aan de bodem maar vertoont de beste groei op vochtige, goed ontwaterde, leemhoudende gronden. De ratelpopulier gaat over tot de bloei in maart-april, nog voor de bladeren ontluiken. Hij vormt katjes van wel 10 cm lang. De mannelijke katjes zijn bruin met paarsrode helmknoppen en zijdeachtige haren en de vrouwelijke katjes zijn groen. Hij vormt kleine doosvruchtjes waaruit in mei pluisjes ontsnappen.



› Zwarte els (*Alnus glutinosa*)



Zwarte els verkiest humusrijke, licht kalkrijke kleibodems maar groeit behoorlijk op humusrijke leem- en zandbodems. De zwarte els groeit uitstekend op natte, voedselrijke gronden (valleien en moerassen). De soort kan ook op arme gronden overleven. Zwarte els bloeit in februari-maart, voor het verschijnen van het blad. De mannelijke bloeiwijze bestaat uit hangende donkergele katjes terwijl de vrouwelijke bloeiwijze bestaat uitrechtopstaande donkerrode trossen. De zwarte propjes blijven de hele winter aan de boom hangen.



› Boswilg (*Salix caprea*)



Boswilg verkiest vrij droge tot matig vochtige standplaatsen op lichte en doorlatende zandleem- en leembodems. Hij vraagt om relatief voedselrijke gronden. De boswilg groeit onder meer aan slootkanten, op kapvlakten, aan bosranden en op vochtige heide. De soort bloeit in maart-april, voor het verschijnen van het blad. De doosvrucht bestaat uit zeer kleine zaadjes met witte haarkuif.



› Gewone vlier (*Sambucus nigra*)



Gewone vlier groeit goed op elke voedselrijke bodem en is tolerant voor bijna alle bodemcondities. Hij verkiest vochtige, humusrijke en leemhoudende bodems. Je vindt vlier vaak aan bosranden, struwelen, langs oevers en in hagen en houtkanten. De soort bloeit in juni-juli en de geelwitte bloesems zijn sterk aangenaam geurend. De blauwzwarte vruchten zijn eetbaar.





Gemengde houtkant



7

L

Hoogstamfruitbomen

Hoogstamfruitbomen

Een hoogstamfruitboom is een fruitboom met een takvrije onder- of tussenstam. We kiezen bewust voor hoogstamfruitbomen omdat ze een ecologische meerwaarde hebben ten opzichte van halfstam- of laagstamfruitbomen. Hoogstammige fruitbomen worden voornamelijk bestoven door bijen en andere insecten. Hoe meer bijen in de omgeving, hoe meer kans er is op bestuiving en vruchtzetting.

Plantgoed met blote wortel – totale lengte minstens 3 m voor hoogstambomen. Deze bomen hebben een stamomtrek van 8-10 cm op 1 m boven het maaiveld (maat 8-10).

APPEL

- › Berglander/Vlaamse Bellefleur
- › Boskoop/Schone van Boskoop
- › Calville de Saint-Sauveur/Kattekop
- › Court pendu
- › Court pendu Rosat
- › Dubbele Bellefleur/Ossekop
- › Franse Bellefleur
- › Jacques Lebel
- › James Grieve
- › Melrose
- › Reine des reinettes
- › Reinette de Canada
- › Rode Boskoop/Rode Goudreinette
- › Sterappel/Sterreinette/Reinette étoillée
- › Trezeke Meyers

PEER

- › Beurré Alexandre Lucas
- › Bon Chrétien Williams
- › Bruine Kriekpeer
- › Clapp's Favourite
- › Comtesse de Paris
- › Légipont/Fondante de Charneux
- › Saint-Rémy

PRUIM

- › Altesse double/Dubbele bakpruim
- › Altesse simple
- › Bleue de Belgique
- › Mirabelle de Nancy
- › Queen Victoria
- › Reine Claude d'Althan/Conducta
- › Reine Claude Verte/Reine Claude Crottée

KERS

- › Bigarreau Blanc et Rose
- › Bigarreau Noir
- › Early Rivers
- › Hedelfinger/Hedelfinger Riesenkirsche
- › Kordia
- › Schneiders Späte Knorpelkirsche

MISPEL

WALNOOT

APPELSOORTEN

› Berglander/Vlaamse Bellefleur



Grote, gezonde, vruchtbare hoogstamboom, typische boomgaardvariëteit met brede kroon. Grote tot zeer grote geelachtige tot dieprode appel. Matig sappig aangename rinse smaak. Goede kook- en matige eetappel.

› Boskoop/Schone van Boskoop



Dit oude ras wordt veel gebruikt. De vruchten zijn voor veel doeleinden geschikt. Naast het gebruik als handappel is hij geschikt voor moes, sap, appeltaart en appelsalades. Wordt soms goudreinette genoemd, hoewel deze benaming niet helemaal correct is.

› Calville de Saint-Sauveur/Kattekop



Grote vrucht met onregelmatige vorm. Lichtgroene tot lichtrode vrucht met bleek vruchtvlees. Weinig sappige appel. Ook geschikt voor minder vruchtbare gronden.

› Court pendu



Een vrij oude en goed verspreide variëteit, die reeds eeuwen als dessertappel gebruikt wordt. De vruchten zijn klein tot middelgroot, breed en afgeplat, enigszins reinette-achtig, groengeel gekleurd met een rode blos aan zonzijde. De appels hebben roomwit vruchtvlees met een zoete, aangename, lichtzure smaak en goed suikergehalte. Deze variëteit is vooral geschikt voor zwaardere bodems.

› Court pendu Rosat



Deze variëteit levert vrij kleine, zoetzure vruchten met een korte steel. Goede dessertvrucht. Vrij kleine boom.

› Dubbele Bellefleur/Ossekop



De Dubbele Bellefleur is een zeer oud ras. Geschikt voor lichtere, drogere gronden. Gebruikt als hand- keuken- stoofappel voor sap, en voor heerlijke appeltaart. Tevens is deze appel is zeer goed geschikt om te drogen. Sterappel is een goede bestuiver voor dit ras.

› Franse Bellefleur



De appel heeft een aangenaam aroma en is goed te bewaren. Deze appelboom is een goede bestuiver voor andere appelrassen.

› Jacques Lebel



Oude Franse appelvariëteit. Het is een middelgrote boom met een platte, brede kruin. Om vruchtvorming te bekomen, is de aanwezigheid van een goede bestuiver nodig zoals bv. Oostappel. De vruchten zijn groot tot zeer groot en afgeplat aan de uiteinden. De schil is groengeel, glanzend, bijna vet-tig en aan zonzijde zien we vaak rode, verticale strepen. Het vruchtvlees is groenig tot geelwit, sappig, zurig, licht aromatisch en bevat veel pectine. Deze appel wordt voornamelijk als moesappel gebruikt.

› James Grieve



Een vrij oude en goed verspreide, engelse variëteit uit het eind van de 19de eeuw. Wordt heel vaak als bestuiver gebruikt. De vruchten zijn middelgroot, groengeel tot goudgeel gekleurd met een rode blos en rode, verticale strepen aan zonzijde. De appels hebben roomwit vruchtvlees met een zuurzoete, aangename, verfrissende smaak en goed aroma.

› Melrose



“Melrose” ontstond rond 1944 uit een kruising van malus d. “jonathan” & “red delicious”. De appels hebben sappig en knapperig, roomwit vruchtvlees met een evenwichtige, verfrissende, zuurzoete smaak en aroma.

› Reine des reinettes



Een oud appelras, dat reeds bekend was in de 18 de eeuw. Waarschijnlijk van Franse origine. Het is een boom met een stugge, steile groei en een niet te brede, bolronde kroon. Hij bloeit uitbundig, voornamelijk vanaf begin mei, met een zee van lichtgeurende, lichtroze bloesems. Voor een goede opbrengst moet op een bestuiver beroep gedaan worden (bv. James Grieve). De vruchten zijn middelgroot, met een oranjegele grondkleur en rode strepen aan zonnzijde. De appels hebben een gemiddeld sappig, matig zoet, roomwit vruchtvlees en zijn aangenaam zurig.

› Reinette de Canada



Ras met een sterke groei­kracht en een hoge vruchtbaarheid. Wordt laat geoogst en kan bewaard worden tot januari. De vruchten zijn dik en geelgrijs gestipt met vast, geel vruchtvlees van de beste kwaliteit. Het is een reinette soort gouden appel, met veel verruwing, die bij het koken vorm behoudt en vooral in appelstrudel en ander gebak wordt gebruikt. Ook als eetappel geliefd.

› Rode Boskoop/Rode Goudreinette



“Rode Boskoop” is een rode mutant of variant van de bekende “Schone van Boskoop”. De appels hebben een geelachtig, wit vruchtvlees, zijn goed sappig, aangenaam zoet en verfrissend licht zurig. Voor een goede opbrengst zal men beroep moeten doen op een goede, gelijktijdige bestuivers zoals bv. James Grieve, Melrose, Gloster of Oogstappel.

› Sterappel/Sterreinette/Reinette étoillée



De vruchten zijn middelgroot en hebben bij rijpheid een mooie helderrode kleur met veel, stervormige, grijze stipjes. Deze appel komt laat in blad en draagt pas na een aantal jaar vruchten. De appels hebben een witrozig, vast vruchtvlees. Ze zijn knapperig, zacht zuur. Voor een optimale vruchtzetting is een bestuiver noodzakelijk.

› Trezeke Meyers/Reinette de Landegem



Een middelgrote ‘Meetjeslandse’ appelvariëteit met groen-gele tot rode kleur aan de zonnkant en stippels. Wit tot roomkleurig vruchtvlees, vast en sappig, aangename smaak, eet-en keukenappel, plukrijp eind september eerste helft oktober, te bewaren tot februari. De boom groeit tamelijk breed, goede groei­kracht, weinig ziektegevoelig.

PERENSOORTEN

› Beurré Alexandre Lucas



De Beurré Alexandre Lucas is een grote, groengele sappige handpeer met roodbruine blos. Bestuiving: niet zelfbestuivend, geschikte bestuivers zijn Beurré Hardy, Clapp's, Conference, Triomphe de Vienne of Williams. Lange bewaartijd.

› Bon Chrétien Williams



Het vruchtvlees is witgeel, zeer sappig, zacht, smeltend, lekker zoet met een lichte gemuskeerde smaak. Hij is niet zelfbestuivend en om vruchtvorming te bekomen is de aanwezigheid van een goede bestuiver een absolute noodzaak, mogelijke bestuivers zijn: clapp's favourite, conférence, doynéné, charneux, beurré hardy.

› Bruine Kriekpeer



'Bruine Kriekpeer' is een vroeg, klein eetpeertje dat al geplukt kan worden half juli/begin augustus. Rozig bruin gestippeld en een fijn wit vast vruchtvlees, sappig en lekker van smaak. Ideaal om te verwerken. Bewaart niet.

› Clapp's Favourite



Een oud Amerikaans perenras. Deze peer heeft zeer goed stuifmeel maar is niet zelfbestuivend en heeft nood aan andere bestuivers als Beurré hardy, Bonne Louise d'Avranche, Légipont of Bon Chrétien Williams voor vruchtproductie. De vruchten zijn middelgroot, peervormig, symmetrisch, groengeel tot goudgeel bij rijpheid met een lichte rode blos aan zonnzijde. Het geelwitte vruchtvlees is aangenaam zoet, licht zurig, sappig en heeft een matig aroma.

› Comtesse de Paris



'Comtesse de Paris', is een oud perenras uit Frankrijk. Deze peer is niet zelfbestuivend en heeft nood aan andere bestuivers zoals: Beurré hardy, Bonne Louise d'Avranche, Clapp's favourite, Légipont of Bon Chrétien Williams voor een goede vruchtproductie. De vruchten zijn middelgroot, langwerpig peervormig, bleekgroen met roestvlekken, het witte vruchtvlees is aangenaam zoet en saprijk. Vruchtdunning is belangrijk om mooie lekkere peren te bekomen.

› Légipont/Fondante de Charneux



Dit oud Belgisch ras is niet zelfbestuivend en heeft nood aan andere bestuivers als: Conférence, Clapp's favourite, Bonne Louise d'Avranche of Bon Chrétien Williams voor vruchtproductie. De vruchten zijn middelgroot, peervormig, assymetrisch, groengeel, grijsbruin gestippeld met soms een orangerode blos aan zonzijde. Fijn aromatisch, aangenaam zoet, sappig, smeltend geelachtigwit vruchtvlees op een voldoende warme standplaats.

› Saint-Rémy



Saint Rémy is een oud ras van stoofpeer, afkomstig uit Frankrijk. De naam verwijst naar Sint-Remigius van Reims. De peren zijn groen met roestvlekken en stippen en vertonen aan de zonzijde een bruinrode blos. Rijpe peren zijn geel en zijn begin oktober te oogsten. De peren lopen breed toe naar de kelk met korrelig, wit, hard vruchtvlees. Ze koken met rode kleur en zijn begeerd in restaurants, bijvoorbeeld bij wild of in desserts zoals poire belle Hélène. De steel is kort, dik en ondiep ingeplant. Van alle peren bewaart Saint Rémy het beste.

PRUIMENSOORTEN

› Altesse double/Dubbele bakpruim



Zoet, smaakvol, rijp eind september. Donkerviolet. Zelfbestuivend ras.

› Altesse simple



Vroege bloeier, langwerpige violetblauwe tot donkerpaarse pruimen met geelachtig vruchtvlees. Zelfbestuivend ras.

› Bleue de Belgique



Oud Belgisch ras. Middelmatic grote, donkerblauwe pruimen met geelachtig vruchtvlies. Deze variëteit heeft een ander ras nodig om te bestuiven.

› Mirabelle de Nancy



Kleine mirabelle, geel oranje-rood. Smaakvol, rijp eind augustus tot half september.

› Queen Victoria



Bleekrode vrucht met gelig vruchtvlies. Lange smalle vrucht. Rijp eind augustus tot half september.

› Reine Claude d'Althain/Conducta



Middelmatic grote tot grote vrucht. Rode tot paarse schil. Lichtoranje vruchtvlies met vaste steen. Eind augustus oogsten.

› Reine Reine Claude Verte/Reine Claude Crottée



Sappig en vrij zoet. Geelgroen, pit los in de vrucht. Sappig en vrij zoet. Geelgroen, pit los in de vrucht.

KERSENSOORTEN

> Bigarreau Blanc et Rose



Ook 'Witbuikkers' genoemd. Felrode en gele, grote kersen. Grote productiviteit, zeker met extra bestuiver als Hedelfinger in de buurt.

> Bigarreau Noir



Grote donkere kers met prima kwaliteit.

> Early Rivers



Ook 'lindekers' in de volksmond. Vroege kers. Bloeit samen met Schneider.

> Hedelfinger/Hedelfinger Riesenkirsche



Oude zoete kersenvariëteit van Duitse herkomst. Bruinrode, hartvormige kersen. Gedeeltelijk zelfbestuivend. Grotere dracht met bestuiver als Kordia.

> Kordia



Nieuwere gezonde variëteit. Donkerrode vleeskers. Goede productie, nog betere opbrengst met bestuiver als Hedelfinger.

> Schneiders Späte Knorpelkirsche



Populaire vlees- of knapkers. Goede bestuiver: Early Rivers

MISPEL



Grote dof-bruine vruchten met een typisch kroontje, oogst na de eerste vorst als de vruchten zachter worden. Aparte smaak. Bestuivers: zelfbestuivend

WALNOOT (zaailing)



Middelgrote vruchten, rijp in september; bladeren insectenwerend. Bestuivers: gedeeltelijk zelfbestuivend



T

L

Hoogstamloofboom

Hoogstamloofbomen

Een hoogstammige boom is belangrijk voor tal van diersoorten (o.a. steenuil, vleermuizen, vlinders, hommels en bijen...), als leefgebied of als stapsteen tussen leefgebieden.

Plantgoed met blote wortel – totale lengte minstens 3 m voor hoogstambomen. Deze bomen hebben een stamomtrek van 8-10 cm op 1 m boven het maaiveld (maat 8-10).

SOORTEN

- › Beuk
- › Meidoorn
- › Ruwe berk
- › Wilgenpoten (voor knotwilgen)
- › Winterlinde
- › Zomereik
- › Zomerlinde
- › Zwarte els

› Beuk (*Fagus sylvatica*)



Zie eerder. De boom wordt tot 40 m hoog en is daarom niet voor kleine tuinen geschikt. De kroongrootte varieert naargelang de groeiplek. Beuken zijn traaggroeiende bomen en kunnen zeer oud worden.



› Meidoorn (*Crataegus monogyna*)



Zie eerder. Meidoorn kan gebruikt worden als kleine loofboom en is daarom ook voor een kleine tuin geschikt. De soort is dichtvertakt en heeft doornen.



› Ruwe berk (*Betula pendula*)



De boom wordt tot 20 m hoog. De oudere stambasis vertoont over het algemeen barsten. De twijgen zijn meestal overhangend. De spitse bladeren zijn 3 tot 7 cm lang en zijn eirond tot ruitvormig. Een berk groeit snel, maar zal ook sneller sterven.



› Wilgenpoten voor knotwilgen (*Salix alba*)



De schietwilgenpoten zijn 3 m lang en zijn ideaal om tot knotwilgen te snoeien. Je plant ze best op een afstand van 6 tot 8 meter. Deze bomen zijn ook geschikt voor een kleine tuin maar voorzie toch minimum 50 m² per boom. Knotwilgen kunnen natte gronden goed verdragen. Knotwilgen hebben een relatief intensief beheer nodig.



› Winterlinde (*Tilia cordata*)



Deze loofboom wordt maximum 30 meter hoog en heeft een hoge, dichte koepelvormige kruin met kleine bladeren. De winterlinde geeft veel schaduw en kan goed tegen droogte. Een linde is een uitstekende voedselbron voor insecten zoals bijen. Winterlindes zijn traaggroeiende bomen en kunnen zeer oud worden.



› Zomereik (*Quercus robur*)



Zie eerder. De zomereik is een zeer langlevende loofboom met een maximum hoogte van 35 meter. De kroongrootte varieert naargelang de groeiplek. Zomereiken zijn traaggroeiende bomen en kunnen zeer oud worden.



› Zomerlinde (*Tilia platyphyllos*)



De zomerlinde kan tot 30 meter hoog worden. Deze loofboom heeft opwaarts groeiende takken en een smalle kroon met grote bladeren. Een linde is een uitstekende voedselbron voor insecten zoals bijen. Zomerlindes zijn traaggroeiende bomen en kunnen zeer oud worden.



› Zwarte els (*Alnus glutinosa*)



Zie eerder. De zwarte els kan maximum 20 meter hoog worden. Hij heeft een rechte stam met een piramidale tot ovale kroon. Deze boom kan zeer natte gronden goed verdragen. Zwarte elzen zijn snel groeiende bomen.



Klimplanten

De klimplanten worden geleverd in een container van 2 liter.

SOORTEN

› Clematis 

› Hop 

› Kamperfoelie 

› Klimop 

› Clematis (*Clematis vitalba*)



Clematis of bosrank is een houtige klimplant die voorkomt in bossen en kreupeelhout op kalkhoudende gronden. Het is een bladverliezende rankklimmer en heeft klimhulp nodig. Clematis bloeit met vele witte bloemen van juni tot september. De klimplant verkiest een standplaats bij voorkeur in halfschaduw en wordt 3 tot 15 meter hoog. Clematis is goed voor allerlei bestuivende insecten en vlinders.

› Hop (*Humulus lupulus*)



Hop houdt van voeselrijke, vochtige grond. In de winter lijkt de plant verdwenen, maar de wortelstok groeit onder de grond door. In één seizoen kan de plant zeker 8 tot 10 meter hoog groeien. De plant slingert om alles heen waar hij zich aan vast kan houden. De bloeitijd is van juli tot september, daarna ontstaan de typische hobbellen aan de vrouwelijke planten.

› Kamperfoelie (*Lonicera*)



Kamperfoelie is niet erg veeleisend: ze doet het goed op natte tot droge, vrij zure tot matig voedselrijke grond in de zon of halfschaduw. Het is een bladverliezende klimplant die ongeveer 3 meter hoog kan worden. Kamperfoelie windt zichzelf rond klimsteunen of langs takken van bomen. De klimplant geurt aangenaam naar de avond toe en is een geschikte plant voor allerhande bestuivers waaronder ook (nacht)vlinders. De bloeiperiode is in juni tot september. De rode bessen zijn giftig.

› Klimop (*Hedera helix*)



Klimop houdt van vochtige, voedselrijke grond. De plant groeit tegen bomen en langs muren waaraan de plant zich met korte luchtwortels vastklampt. De geelgroene bloemen staan in bolle schermen die in trossen gerangschikt zijn. De bloei is in de nazomer en de herfst van september tot december.

Problemen en fouten

Bij het aanplanten, beschermen en beheren van hagen, houtkanten en (fruit)bomen worden vaak fouten gemaakt die leiden tot schade en uitval. Het ontbreekt eigenaars soms aan inzicht en kennis om correcte plant-, beschermings- en beheertechnieken te hanteren. Hieronder wordt een overzicht gegeven van veelgemaakte fouten en problemen bij het aanplanten, beschermen en beheren van plantgoed.

PLANTGOED NIET GOED BEWAREN

Bomen en planten worden vaak niet meteen na aankoop of levering geplant. Een goede bewaring is in dat geval essentieel om de planten in goede conditie te houden. Wanneer plantgoed niet goed bewaard wordt, drogen de wortels uit. De overlevingskansen van het plantgoed slinken dan sterk. Zie pagina 5 voor goede bewaartips.

MINDERWAARDIG PLANTGOED

We spreken van minderwaardig plantgoed bij een of meerdere van volgende gebreken: te weinig of beschadigde wortels of kluit, uitgedroogd plantgoed, dubbele toppen of ontbrekende harttak (hoogstambomen), weinig of geen zijtakken / vertakkingen, slecht geënt of wonde aan de wortelvoet / stam.



Minderwaardig plantgoed: weinig vertakkingen

GEEN REKENING HOUDEN MET DE BODEMSOORT

De bodemsoort en waterhuishouding bepalen grotendeels welke planten er goed zullen gedijen. Via www.geopunt.be kan je zelf nagaan welke bodem jouw perceel heeft.

Er bestaat een online tool, www.bomenwijzer.be, die je met een paar eenvoudige vragen al een heel eind op weg helpt.

ONVOLDENDE RUIMTE VOORZIEN

Een boom heeft voldoende ruimte nodig en de eisen variëren sterk per soort. Indien bomen te weinig ruimte en licht krijgen, zal dit nefast zijn voor de groei en gezondheid van de bomen op lange termijn. Hou dus steeds rekening met de 'volwassen' kruin van een boom bij de opmaak van een plantplan.

Soorten die kleiner blijven, plaats je beter aan de zuidkant. De groter uitgroeiende soorten plaats je aan de noordkant.

GEEN REKENING HOUDEN MET HERKOMST

Tuincentra en boomkwekerijen bieden een ruim scala van boomsoorten aan. Kies bij voorkeur voor plantensoorten die autochtoon zijn, zie pagina 5. Volwassen bomen in de streek die het goed doen, zijn vaak een indicatie voor succes. Al zijn er natuurlijk de laatste tijd regelmatig problemen met plagen en klimaatverandering. Kijk dus goed rond in jouw buurt voor je beslist.

VERKEERDE PLANTPERIODE

Bomen en plantsoen met naakte wortel aanplanten, doe je best wanneer de sapstroom in rust is. In principe loopt deze periode van november tot maart, maar de laatste jaren is de optimale plantperiode korter geworden. Idealiter plant je tussen midden november en midden februari op een bij voorkeur vochtige dag. Zon en wind zorgen immers meteen voor droogte. Zie pagina 5.

TE KLEIN PLANTGAT OF TE KLEINE PLANTSLEUF

Het is belangrijk dat het plantgat (bomen en struiken) of de plantsleuf (haag) ruim genoeg uitgegraven wordt. Planten nemen water en voedingsstoffen op via uiterst fijne haarworteltjes. Kies bij voorkeur voor een diameter die dubbel zo groot is als die van het wortelgestel.

Schud na het vullen met aarde de plant zachtjes op, zodat alle wortels met aarde in contact komen. Let er op dat de wortelhals gelijk zit met het maaiveld en druk de aarde voldoende aan. In het geval van 'arme' gronden is het aangeraden om turf, compost of potgrond toe te voegen bij aanplant.

HET PLANTGOED NIET OP DE JUISTE DIEPTE PLANTEN

De wortelhals (=daar waar de stam overgaat in wortelstelsel) moet zich op gelijke hoogte met het maai-veld bevinden. Plantgoed dat te diep of ondiep geplant wordt, heeft minder overlevingskansen.

ONVOLDOENDE BESCHERMING VAN PLANTGOED

Aanplanten van hagen, houtkanten & (fruit)bomen krijgen vaak onvoldoende bescherming of het verkeerde type bescherming. Daarnaast ontbreekt het eigenaars soms aan inzicht en kennis om de bescherming te controleren en functioneel te houden. Vaak worden beschermingen goed gecontroleerd in de periode na het aanplanten, maar eenmaal de boom gezond en wel uitgroeit, verslapt de aandacht hiervoor. Maak er een goede gewoonte van om elk najaar en/of voorjaar de bescherming- en steunmaterialen na te kijken.

Een steunpaal kan je verwijderen wanneer de stam een grotere diameter heeft dan de steunpaal. Vraat- en maai-bescherming laat je beter staan en vervang je tijdig: zelfs oude bomen zijn erg vatbaar voor herhaaldelijke beschadiging aan de stam en/of kroon van de boom. Metalen boomkorven en –harnassen kunnen vergroeid raken met de boom en zo de sapstroom op termijn afsluiten.



Slecht voorbeeld: vraatschade en verwaarlozing van boombescherming

› Onvoldoende bescherming bij begrazing

Aanplantingen die in of rond begraasde percelen worden uitgevoerd, dienen beschermd te worden tegen vraat. De jonge bladeren, twijgen en zelfs de schors zijn onweerstaanbaar voor heel wat dieren. Daarnaast schuren heel wat dieren tegen stammen, steunpalen of boomkorven. Gezien de verscheidenheid aan grazende soorten is het van belang om de juiste maatregelen te nemen.

Houtkanten en hagen plant je best op voldoende afstand van de omheining. De zijde van de weide zal door de dieren kort gehouden worden en vergt minder onderhoud. In ruil krijgen de dieren een aanvulling van allerlei vitaminen en mineralen. Is er geen begrazing maar leeft er (veel) wild in de omgeving? Dan zorg je beter voor wildbescherming.



Goed voorbeeld: bescherming bij begrazing door runderen



Slecht voorbeeld: vraatschade bij populieren bij ontbreken bescherming

› Fouten bij gebruik van steunpaal & boomband

Afhankelijk van het karakter van het terrein (open of beschut) kies je voor één of meerdere steunpalen. Deze stop je op ongeveer 30 cm van de stam minstens 50 cm diep in de grond. De dominante windrichting in Vlaanderen is west – noordwest, plaats de steunpaal in deze richting van de stam om optimale steun te bieden bij krachtige wind.

Gebruik bij voorkeur een rubberen boomband die gespannen wordt tussen stam en steunpaal. Vermijd de afknelling van de sapstroom: bomen en planten groeien jaarlijks in de hoogte maar ook in de breedte. Al te vaak ontstaat er schade aan de stam door ingroei van de boomband, schuurschade met de bescherming of een steunpaal die zijn functie niet (meer) vervult.



Slecht voorbeeld: ingegroeide boomband



Goed voorbeeld: boomband en steunpaal (in dit geval twee)

› Onvoldoende maaibeschermering

Vaak wordt er rond bomen machinaal gemaaid. Tijdens deze werken wordt de onderzijde van de stam snel en vaak beschadigd. Veelvuldige beschadiging verstoort de sapstroom en geeft kans op (schimmel) infecties. Ben je van plan om te maaien dicht bij de boom, plaats dan een stambeschermer.



Slecht voorbeeld: maaischade bij ontbreken maaibeschermering



Goed voorbeeld: maaibeschermering

BEHEERFOUTEN

Aanplanten van hagen, houtkanten & (fruit)bomen krijgen vaak onvoldoende aandacht in de volgende jaren. Daarnaast ontbreekt het eigenaars soms aan inzicht en kennis om goed beheer toe te passen.

› Onvoldoende water geven

Het lijkt evident, maar het is een van de meest voorkomende fouten: te weinig water geven. Vaak wordt vlak na de aanplant wel water gegeven, maar een nieuwe aanplant heeft (afhankelijk van de omstandigheden) gedurende de eerste jaren tijdens droge periodes water nodig.

Geef bij voorkeur liever een keer per week een grote hoeveelheid water, die diep in de bodem kan dringen, dan elke dag een kleine hoeveelheid. Na enkele jaren zal de boom water uit diepere grondlagen kunnen aanspreken, al blijf je beter waakzaam in uitzonderlijk lange droge periodes tijdens het groeiseizoen.

› Overwoekering door gras en onkruiden

Pas aangeplant (klein) plantgoed kan weinig concurrentie verdragen en kan snel overwoekerd worden. Om dit te vermijden kan je grassen en kruiden handmatig verwijderen of tegengaan door het gebruik van een laag houtsnippers. Een kale bodem is veel vatbaarder voor droogte, een afweging tussen concurrentie en droogte moet dus ter plaatse gemaakt worden.

Bomen kunnen (zeker na enkele jaren) ondergroei verdragen. Deze 'ruigere' plekje hebben vaak een ecologische meerwaarde en zorgen voor een betere waterinfiltratie.



Goed voorbeeld: jong plantgoed zonder overwoekering

› Stamscheuten

Stamscheuten dien je jaarlijks gedurende het groeiseizoen te verwijderen. Deze nemen veel voedingsstoffen en water in beslag met een negatieve impact op de kruin- en vruchtontwikkeling. Stamscheuten die niet tijdig verwijderd worden, zullen verhouten. Dit leidt tot een grotere 'open' wonde en uiteindelijk wildgroei.

Boomkorven en -harnassen zijn bij begrazing essentieel, maar vormen vaak een barrière bij het verwijderen van stamscheuten. Denk goed na over het type en de bevestiging ervan. Losse boomkorven veroorzaken vaak schuurschade. Bij voorkeur bevestig je de boomkorf aan de twee steunpalen maar zorg je dat deze vrij éénvoudig kan 'losgemaakt' worden voor het verwijderen van stamscheuten.



Slecht voorbeeld: stamscheuten



Slecht voorbeeld: stamscheuten

› Ontbreken van vorm - / onderhoudssnoei

Fruitbomen hebben een specifieke snoei nodig om de vruchtzetting te garanderen en ziektes of beschadiging te voorkomen. Daarbij zijn de vorm van de boom en de gesteltakken essentieel. Knotbomen dienen periodiek geknot te worden om gezond te blijven. De omlooptijd is afhankelijk van de soort. Ook hier zijn er verschillende aandachtspunten om vochtaccumulatie en inrotten te vermijden.

Bij (solitaire) hoogstambomen is het aangeraden om regelmatig de boom op te kronen door laaghangende takken te verwijderen. Hierbij mik je op een verdeling $\frac{1}{3}$ stam en $\frac{2}{3}$ kruin van de totale hoogte van de boom.



Slecht voorbeeld: ruw en afgebroken wondoppervlak na beheer knotboom



Goed voorbeeld: glad en schuin wondoppervlak na beheer knotboom



Knotter aan het werk (Foto: Werner De Wael)



Vorm- en onderhoudsnoei vragen van de uitvoerder bepaalde vaardigheden en kennis. Bij Regionaal Landschap Meetjesland & Leievallei bieden we regelmatig vormingen aan rond beheer. Wie op zoek is naar tips, leest best onze handige beheerfiches. Je kan deze bekijken via de QR-code.



Voor het onderhoud van knobomen en houtkanten is het handig om te weten dat het digitaal platform www.goedgeknot.be bestaat. De Regionale Landschappen beschikken over lokale teams van vrijwilligers die jouw knobomen in ruil voor het brandhout gratis komen knotten.

Voor meer plant- en beheertips kan je steeds terecht bij jouw Regionaal Landschap. Contacteer ons via info@RLML.be



Met dank aan
Europa • Vlaanderen • Provincie Oost-Vlaanderen • de toetredenen gemeenten en
polderbesturen