

DIEGEMSE KALKZANDSTEEN

**BOUWSTEEN VAN  
DE BRABANTSE  
KOUTERS**

## COLOFON

### Verantwoordelijke uitgever

IOED Erfgoed Brabantse Kouters,  
Houtemsesteenweg 23, 1800 Vilvoorde

### Redactie

IOED Brabantse Kouters en  
Regionaal Landschap Brabantse Kouters vzw

### ISBN

Eerste druk, september 2024

### Foto's en illustraties

Theo De Vos tenzij anders vermeld

### Foto voorpagina

Margapaviljoen Diegem

### Druk

Gedrukt op gerecycleerd papier met inkten  
op plantaardige basis.

# INTRO

**W**ie de Brabantse Kouters bezoekt of het geluk heeft om er te wonen, heeft het waarschijnlijk al gemerkt: veel witgele kalksteengevels van kerken, landhuizen en andere gebouwen springen in het oog naast de rode baksteen of witte pleistergevels. Deze Diegemse kalkzandsteen is de natuursteen bij uitstek voor het bouwkundig patrimonium van onze streek. In deze brochure gaan we verder in op deze prachtige natuursteen, vanaf de ontginning tot het gebruik.

We bezoeken elk van onze twaalf gemeenten en vertellen het verhaal aan de hand van hun bouwkundig patrimonium. Zo nemen we je mee

langs pittoreske dorpskernen, statige landhuizen, kastelen en markante kerken. We laten je kennismaken met de rijke geschiedenis en het culturele erfgoed dat in deze gebouwen is vervat. Elk monument heeft zijn eigen unieke verhaal, verweven met de lokale geschiedenis.

Deze brochure is niet alleen een ode aan de Diegemse kalkzandsteen, maar ook een uitnodiging om zelf op ontdekkingsstocht te gaan. Laat je verrassen door de schoonheid en diversiteit van ons bouwkundig erfgoed en ervaar de rijke geschiedenis die zich onthult in elke gevel en elke steen.

# INHOUD

## DEEL 1

### VAN SCHELP TOT ONTGINNING

- 6 Over zeeën en formaties
  - 10 Stenen onder de kouters
  - 17 En daar zijn de Romeinen weer
- 

## DEEL 2

### DIEGEMSE KALKZANDSTEEN IN HET STRAATBEELD

- 20 Van toren tot toren
  - 26 Kastelen als parels in het landschap
  - 34 Hedendaagse kernen en historische getuigen
  - 40 Erfgoed in de kijker
- 

## DEEL 3

### LEVEN OP EN TUSSEN KALKZANDSTENEN MUREN

- 44 Iedereen voelt zich thuis tussen de Diegemse kalkzandsteen
  - 52 En wat als eigenaar?
- 

- 54 Tot slot

# VAN SCHELP TOT ONTGINNING

# OVER ZEEËN EN FORMATIES

Of hoe geologische afzettingen van 56 miljoen jaar geleden uitgroeiden tot het DNA van de Brabantse Kouters.

“Eén van de bekendste ontginningsplaatsen is de wijde omgeving rond Diegem.

**D**iegemse kalkzandsteen, witte steen, Brusselse steen. Er zijn veel benamingen gekend voor de bleke kalkzandstenen die in ons werkingsgebied ontgonnen en gebruikt werden. Hierdoor is het belangrijk om een onderscheid te maken tussen de geologische benaming van de steen en hoe deze in de volksmond genoemd wordt. De geologische benaming geeft ons nauwkeurige informatie over de ontstaansgeschiedenis, samenstelling en eigenschappen van de steen, terwijl de volksnamen vaak verwijzen naar historische of lokale gebruiken en het uiterlijk van de steen.

Het begin van de steen moet alleszins in het verleden gezocht worden, zeer ver in het verleden. Meer bepaald gedurende het Eoceen, ergens tussen 56 en 42,2 miljoen jaar geleden. De wereld zag er toen helemaal anders uit. De Noordzee bedekte het gebied dat we nu kennen als ‘Vlaanderen’ en ‘Nederland’. Net zoals nu was de zee gevuld met organismen. Sommige van deze mariene organismen, zoals: koralen, schelpdieren, foraminiferen

en sommige algen hadden skeletten of schelpen die uit calciumcarbonaat bestonden. Wanneer deze organismen stierven, zonken hun overblijfselen naar de zeebodem. Het is dan ook niet ongewoon om in de stenen fossielen aan te treffen. Na verloop van tijd werden deze lagen op hun beurt bedekt met nieuwe lagen sediment. De druk van de bovenliggende lagen zorgde er vervolgens voor dat de sedimenten compacter werden.

Het is niet ongewoon om in de stenen fossielen aan te treffen, zoals in deze kalkzandsteen uit de collectie Dekempeneer.





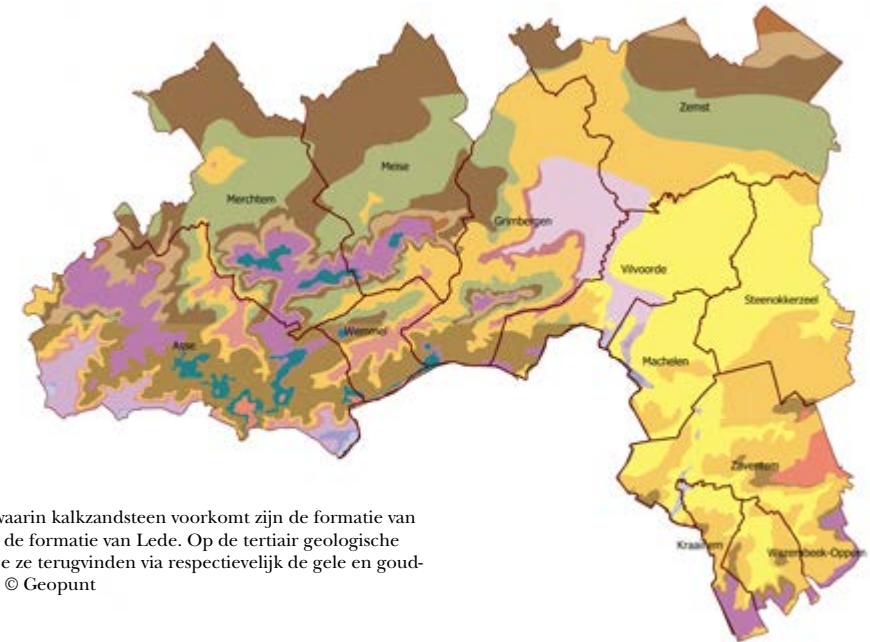
Mineralen, zoals calcië, die ook in het grondwater aanwezig zijn, konden neerslaan tussen de sedimentdeeltjes. Onder de juiste omstandigheden van druk en temperatuur konden deze mineralen de sedimentdeeltjes aan elkaar binden. Voeg hier nog ettelijke miljoenen jaren tijd aan toe en je krijgt kalkzandsteen.

## FORMATIES EN BENAMINGEN

De verschillende geologische afzettingen worden in de wetenschap ook wel aangeduid als 'formaties'. Zo'n formatie is een groep van afzettingsslagen die op basis van bepaalde kenmerken, zoals: fossielinhoud, kleur, textuur en andere geologische eigenschappen een duidelijk eenheid vormen. Die formatie wordt dan

verder onderverdeeld in verschillende leden. Het zijn deze geologische formaties die aan de basis liggen voor de wetenschappelijke benaming van verschillende natuursteensoorten. Niet elke geologische formatie bevat echter gesteenten. In het oostelijke deel van het werkingsgebied is dit voornamelijk de formatie van Brussel die dagzoomt. In het westelijk gedeelte is dit de formatie van Lede.

Maar zoals altijd is niets zo simpel als het lijkt. Naast de wetenschappelijke benadering, die sinds de het midden van de 19de eeuw steeds gespecialiseerder werd, is er ook de volkskundige benadering van de steen. Ten tijde van de ontginningen in de late middeleeuwen was er nog geen kennis van geologische formaties. Stenen werden benoemd naar de plaatsen waar ze ontgonnen werden en dit zorgde voor een hele resem namen. Sommige ontginningsplaatsen waren veel vroeger uitgeput dan andere, soms zelfs eeuwen eerder. Eén van de meest bekende ontginningsplaatsen, en degene waar tot in de 20ste eeuw ontginningen hebben plaatsgevonden, is de wijde omgeving rond Diegem. Hierdoor werd de benaming Diegemse kalkzandsteen als synoniem gebruikt voor andere bleke kalkzandstenen zoals: Lediaanse steen of Gobertangesteen. Vanuit puur wetenschappelijk



De lagen waarin kalkzandsteen voorkomt zijn de formatie van Brussel en de formatie van Lede. Op de tertiair geologische kaart kan je ze terugvinden via respectievelijk de gele en goudgele kleur. © Geopunt

standpunt kan gesteld worden dat de Diegemse kalkzandsteen enkel uit de formatie van Brussel komt.

Vanuit de IOED kozen we ervoor om te werken vanuit de volkskundige benadering rond de steen. Hierbij gaan we ervan uit dat er in het kerngebied ten noordoosten en oosten van Brussel voornamelijk gewerkt is met lokaal ontgonnen Diegemse kalkzandsteen. Gaan we meer naar de randen van het werkingsgebied dan kan de benaming niet meer als alomvattend beschouwd worden. Wel weten we dat Diegemse kalkzandsteen vanuit Vilvoorde tot ver buiten de

regio verscheept werd, waarschijnlijk dus ook naar de streken in het westelijke deel van het werkingsgebied. Hiernaast zien we in elk van onze gemeenten het gebruik van deze stenen terugkeren. Sommige in gebouwen die teruggaan tot de middeleeuwen, andere uit de 2de helft van de 20ste eeuw. Wat de exacte benaming ook mag zijn, de steen maakt deel uit van het DNA van de Brabantse Kouters. Van miljoenen jaren geleden, tot de dag van vandaag.

# STENEN ONDER DE KOUTERS

Inkomsten zoeken als abdijs was vaak steenhard werken. Maar rijke steenlagen zorgden ervoor dat het landschap werd getransformeerd naar één van steenpoelen en witte torens.

**D**ankzij archeologisch onderzoek weten we dat er al vanaf de Romeinse tijd natuursteen ontgonnen werd in onze streken. Zo werden er in 2008 bij opgravingen aan de historische vicus (*Romeinse nederzetting*) van Asse funderingen in lokale kalkzandsteen teruggevonden van een Romeins gebouwencomplex. Maar het is pas vanaf de middeleeuwen, met de komst van de abdijen in onze regio, dat het ontginnen van kalkzandsteen een vlucht zal nemen. De eerste abdijen in de Lage Landen werden reeds in de 7de eeuw gesticht. Het waren belangrijke centra van waaruit

het christelijke geloof verankerd werd in de regio. Veelal was het met de hulp van lokale heren dat deze abdijen gebouwd werden. Hiermee stelden ze niet alleen hun heilige zieltje veilig, maar zorgden ze voor een verdere cultivering van hun gebied.

## ORA ET LABORA

Een abdijs was niet enkel een plaats voor gebed en contemplatie. De abdijen voorzagen zelf in hun onderhoud en rond het convent (*het hart van een abdijs*) ontwikkelde zich een land-



De abdijs was meer dan een plaats voor gebed en contemplatie. Rond het hart van een abdijs ontwikkelde zich een landbouw- en nijverheidszone waar men gewassen teelde, kaas maakte, bier brouwde en ook zieken opving. (© KIK-IRPA, Brussel)

bouw- en nijverheidszone waar men gewassen teelde, kaas maakte, bier brouwde en zieken opving. Geestelijken uit de abdij werden vaak ingezet in nabijgelegen parochiekerken en dankzij hun netwerk konden ze, op regelmatige basis, rekenen op schenkingen van stukken land. Daardoor kon de invloed van de abdijen zich verder uitbreiden. Ze waren dus zowel op religieus, economisch als op cultureel vlak een belangrijke speler in de middeleeuwse wereld.

In onze regio zijn vooral de abdijen van Affligem, Dielegem (Jette), Grimbergen en vermoedelijk ook de abdij van Kortenberg en van Park (Heverlee) bepalend geweest. Allen werden gesticht in de 11de of 12de eeuw.

*“Vanaf de Romeinse tijd werd natuursteen ontgonnen in onze streken. Maar het is pas vanaf de middeleeuwen, met de komst van de abdijen in onze regio, dat het ontginnen van kalkzandsteen echt een vlucht neemt.*”

Een opmerkelijke lezer zal zich al snel vragen stellen bij deze opsomming. Van de vijf genoemde abdijen ligt er slechts één in de Brabantse Kouters, namelijk de abdij van Grimbergen. Waarom hebben we het dan niet enkel over deze abdij? Wel, ook die andere abdijen hebben een grote invloed gehad op onze regio en de ontwikkeling van het landschap.

De bezittingen van de verschillende abdijen waren het gevolg van schenkingen door lokale heren of werden door de abdij aangekocht. Sommige gebieden sloten daarbij aan bij het bestaande grondgebied van een abdij, andere lagen dan weer heel wat verder. Het resultaat zou een lappendeken worden van eigendommen verspreid over de ganse regio.

## GRAVEN NAAR HET WITTE GOUD

Abdijen hadden niet alleen een grote invloed op het landschap door hun landbouwactiviteiten. Deze vier abdijen hadden ook een andere troef in handen: grote ondergrondse lagen kalkzandsteen in de buurt. Het is niet verwonderlijk dat veel van deze abdijsgebouwen, maar ook parochiekerken en pachthoeves in de lokale kalkzandsteen werden opgetrokken.

Wanneer we kijken naar de Poppkaart uit 1841 dan zijn er twee onregelmatig gevormde vijvertjes te zien op het Domein d'Overschie van Grimbergen. Ongetwijfeld originele, ongewijzigde ontginningssporen en een 'lepelvijver', een 90 meter lang en 10 meter breed kanaal dat eindigt in een bijna ronde lob, vermoedelijk een vergraven ontginningrelict. © Geopunt



Sporen van deze groeves kunnen tot de dag van vandaag teruggevonden worden in het landschap, herkenbaar door hun toponiemen. Zo is er de Steenpoel in Zellik, maar ook de Putberg, Kruisborre (Jodenput genoemd) en de Poel in Asse. Deze gebieden werden tussen de 12de en 18de eeuw ontgonnen door de Abdij van Affligem. Door middel van digitale hoogtemodellen kunnen we sporen van deze ontginning in kaart brengen.

Ook in het grensgebied van Wemmel en Jette werd naarstig gezocht en gegraven naar het witte goud, hier in opdracht van de Abdij van Dielegem. Zo zijn er in het Laarbeekbos in Jette nog duidelijke sporen terug te vinden

van de kalksteenontginning. De abdij moest in de 15de eeuw stoppen met de ontginning van deze groeve omdat er tot aan het grondwaterpeil afgegraven was. De huidige bosvijver is een restant van deze afgravingen. Een interessante situatie is te vinden op het domein d'Overschie in Grimbergen net ten noorden van de abdij. Het domein wordt in 1699 in het kaartboek van de abdij van Grimbergen omschreven als een uitgewonnen 'steenpoel'. Wanneer we kijken naar de Poppkaart uit 1841 dan zien we twee onregelmatig gevormde vijvertjes en een grotere 'lepelvijver'. Ook deze pittoreske vijvers zijn gevulde steengroeves. Twee van deze waterpartijen zijn tot op vandaag bewaard gebleven en



Als we op de Ferrariskaart (1771 – 1778) kijken naar het gebied tussen de kernen van Diegem, Melsbroek en Steenokkerzeel zien we tientallen vlekjes in de akkers. Elk van deze vlekjes is een kleinschalige groeve waar deze kalkzandsteen ontgonnen werd. (© Geopunt)

“De bouwwoede van het einde van de 18de eeuw en begin 19de eeuw ging gepaard met een enorme vraag naar bouwmaterialen.

getuigen van de impact die de abdijen hebben gehad op het landschap in de Maalbeekvallei.

De ontgonnen stenen zijn niet alleen in de abdijen terug te vinden. Ze geraakten verspreid in een veel ruimere regio. Zo zijn ze bijvoorbeeld terechtgekomen in één van de vele kerken van Mechelen, of sieren ze nog steeds een statig herenhuis in Brussel. Veel ontgonnen kalkzandsteen werd gewoon in de directe omgeving gebruikt.

## VLEKJES OP DE KAART VERRADEN GROEVES

De hoofdmoot van het bouwkundige erfgoed in deze steen dateert van de 18de, 19de en vroeg 20ste eeuw. Dit is niet geheel verwonderlijk: hoe ouder het gebouw, hoe kleiner de kans dat het de tand des tijds heeft doorstaan. Bovendien begint onze streek vanaf het einde van de 18de en begin 19de eeuw fel te veranderen. Brussel breidt zich uit en er wordt volop gebouwd in en rond onze dorpskernen. Deze bouwwoede ging gepaard met een enorme vraag naar bouwmaterialen. En waar beter zware stenen zoeken dan in je eigen ondergrond?

De Ferrariskaart, die de situatie schetst van onze streken in de periode 1771 tot 1778, is een van de belangrijkste kaarten die we ter beschikking hebben uit de vroegmoderne periode. Hierop worden de dorpskernen mooi en gedetailleerd aangeduid. Als we op deze kaart kijken naar het gebied tussen de kernen van Diegem, Melsbroek en Steenokkerzeel, zien we tientallen vlekjes in de akkers. Elk van deze vlekjes is een kleinschalige groeve waar deze kalkzandsteen ontgonnen werd. Het zal dan niemand verbazen dat het uitzicht van deze kernen bepaald wordt door gebouwen in Diegemse kalkzandsteen.



De tijd van het witte goud bleef niet duren. Naarmate de 20ste eeuw vorderde geraakten de meeste steenlagen uitgeput. Zo melde het Nationaal Comité voor Geografie in hun groevenatlas uit 1958 dat “De witgeelachtige zandige kalkstenen uit de eocene formaties van Brabant, om reden van de uitputting der groeven, nauwelijks meer in aanmerking komen”. Toch zullen er in de 2de helft van de 20ste eeuw nog kleinschalige ontginningen gebeuren.

## EN DE BOER? DIE PLOEGDE VOORT.

*Ook op latere kaarten vinden we sporen terug van de groeves in hetzelfde gebied, weliswaar niet meer op exact dezelfde plek. Hoe komt dat? Wel, naast de witte kalkzandsteen was ook vruchtbare landbouwgrond een kostbaar goed.*

*De groeves werden zo aangelegd dat de bovenste vruchtbare toplaag van de bodem apart werd gelegd. Eens de meeste stenen uit de groeve waren verwijderd kon de put terug gevuld worden met de ondergrond en kleine waardeloze breuksteentjes van een nieuwe groeve. Tot slot kwam de vruchtbare toplaag terug op haar plaats.*

*En de boer? Die kon het volgende seizoen terug ploegen en zaaien op de locatie van de vroegere groeve, terwijl de stenen ondertussen gemetseld werden in het dorp of in de hoofdstad.*



De ontdekking in Machelen haalde in 1948 het nieuws. © Collectie Dekempeneer

## EN DAAR ZIJN DE ROMEINEN WEER

Hoe een gewone dag in de groeve leidde tot een buitengewone archeologische vondst.

In de zomer van 1948 werd er op de grens van Diegem en Haren een spectaculaire ontdekking gedaan. Het was een gewone werkdag toen Karel Dekempeneer, smid van Diegem en eigenaar van een zandsteengroeve op een collectie

Romeins aardewerk stootte. Paula Dekempeneer, dochter van de ontdekker en zes jaar op dat moment herinnert zich de dag nog goed. Ze vertelt in een interview met de IOED hoe ze haar vader hoorde roepen. Ze repte zich naar buiten en werd

*“ Ze wist toen nog niet dat ze in haar handen een stukje geschiedenis hield die al eeuwen in de ondergrond verborgen hadden gelegen.*

prompt gevraagd om haar voorschort omhoog te houden. Haar vader legde er voorzichtig drie amforen en twee kleinere potjes in. Ze wist toen nog niet dat ze in haar handen een stukje geschiedenis hield dat al eeuwen in de ondergrond verborgen had gelegen. Dat het groot nieuws was in Diegem en daarbuiten bewijst de foto die later gebruikt zou worden in een krantenartikel. De vondsten kregen een prominente plek in het huishouden Dekempeneer.

*Het volledige interview met Paula en haar dochter Vera kan je nalezen op onze website [www.erfgoedbrabantsekouters.be](http://www.erfgoedbrabantsekouters.be)*



# DIEGEMSE KALKZANDSTEEN IN HET STRAATBEELD



DEEL .....

# VAN TOREN TOT TOREN

Of waarom we in de verkoelende schaduw van kalkzandstenen reuzen op een bankje kunnen mijmeren over bronnimfen, Romeinse villadomeinen en families vol heiligen.

**A**l eeuwen speelt het leven in onze streken zich in en rondom kerken af. Christelijke geloofsgemeenschappen komen er samen voor het gebed, vieren er heugelijke momenten, zoals de start van een huwelijk of zoeken er troost tijdens moeilijke momenten in het leven. Maar ook niet- of andersgelovigen genieten van deze statige bouwwerken.

Onze parochiekerken zijn niet enkel deel van het religieuze verleden van de streek, het zijn architectonische pareltjes. Ze vertellen een verhaal van vakmanschap, gemeenschap en cultu-

reel erfgoed. In de Brabantse Kouters speelt de lichtgele Diegemse kalkzandsteen een hoofdrol in dit verhaal.

De ontstaansgeschiedenis van een kerk kan verschillen. Sommigen werden in opdracht van een abdij of lokale heer opgericht. Andere door de plaatselijke gemeenschap. Deze vroegste kerken werden opgericht in hout. Vanaf de 10de eeuw werden de houten kerken stilaan vervangen door stenen exemplaren. En om stenen te vinden, moesten ze niet ver zoeken.

De Sint-Martinuskerk in Asse is in de afgelopen eeuwen verschillende keren aangepast en vergroot, maar je kan nog steeds sporen terugvinden van de 13de-eeuwse kerk.



## DIEGEMSE KALKZANDSTEEN SIERT DE TORENS

Elke gemeente van het werkingsgebied van de IOED Erfgoed Brabantse Kouters heeft meerdere kerken die het straatbeeld sieren. Een groot deel hiervan is minstens deels gebouwd met de typische Diegemse kalkzandsteen. We nemen je hieronder mee naar vier

kerken met een markante geschiedenis.

Het vroegste verleden van de **Sint-Martinuskerk** in **Asse** is gehuld in mysterie. Mogelijk werd de eerste kerk gebouwd op een bestaand Gallo-Romeins heiligdom dat deel uitmaakte van een bredere bronnencultus. Voor de opkomst van het christendom werden bronnen vaak gezien als



Hoewel de kerktoeren van de Sint-Pancratiuskerk in Kraainem teruggaat naar de 12de eeuw, dateert het huidige uitzicht van de verbouwingen in 1770.

woonplaats van halfgodinnen, de zogenaamde bronnimfen. Bij de kerstening van de streek werden deze bronnen dikwijls vervolgens gewijd aan christelijke heiligen, vaak gepaard met de bouw van een kapel of kerk. In Asse zou de Kruisborrekapel hier een voorbeeld van zijn.

Wat we wel met zekerheid kunnen zeggen is dat er rond het begin van de 7de eeuw een vicuskerk (*kerk van een dorpsgemeenschap*) was in Asse, de

Sint-Martinuskerk, van waaruit het dorp groeide. Vanuit deze moederkerk zouden uiteindelijk elf dochterkerken opgericht worden in de omliggende gehuchten. De kerk komt later onder direct bewind van de graven van Leuven. Zij schenken de kerk op het einde van de 11de eeuw aan de abdij van Affligem. Het is deze abdij die in de 13de eeuw de houten kerk zal vervangen door een stenen variant. Ze werd opgebouwd uit stenen vanuit hun eigen steengroeven in onder

meer Mollem, Kobbegem en Zellik. De kerk zal in de daaropvolgende eeuwen verschillende keren aangepast en vergroot worden, maar je kan nog steeds sporen terugvinden van die 13de -eeuwse kerk.

Een andere kerk die enigszins verbonden is met de Romeinse periode is de **Sint-Pancratiuskerk in Kraainem**. Dit pittoreske kerkje werd in de 10de eeuw namelijk gebouwd binnen de muren van een voormalig Romeins villadomein ter vervanging van een ouder gebedshuis. Deze villa's waren vanaf hun ontstaan meer dan het woonhuis van Romeinse notabelen. Omdat ze dikwijls gelegen waren aan heirbanen, werden ze bezocht door reizigers en handelaars. Ook ambachtslieden vonden er onderdak. In de eeuwen daarna groeiden deze villadomeinen vaak uit tot volwaardige nederzettingen, hetgeen ook in Hoog-Kraainem gebeurde. Het voornaamste Romeinse villagebouw stond op een heuvel ter hoogte van het huidige gemeentehuis. Nadat de villa verdween werd de heuvel afgegraven en de grond gebruikt om het gebied rond de kerk op te hogen.

In het latere Karolingische tijdperk was de volledige noordelijke helft van Kraainem, en vanaf de 10de eeuw dus ook de kerk, eigendom

van de Sint-Baafsabdij in Gent. Dit verklaart de voor onze streek merkwuurlijke keuze voor Sint-Pancratius als patroonheilige. Deze heilige was een pak populairder in het Gentse. Rond de 10de eeuw komt Kraainem eerst in handen van de graven van Vlaanderen waarna het in 1090 overging naar Lambertus en Walterus de Crainhem, heren van Kraainem en onderdanig aan de hertogen van Brabant. Kraainem en de kerk kennen de eeuwen daarop woelige tijden. Zo werd ze zowel in de 16de, 17de als in het begin van de 18de eeuw gedeeltelijk vernield en geplunderd. Hoewel de kerktoeren dus teruggaat naar de 12de eeuw dateert het huidige uitzicht van na de verbouwingen in 1770.

In **Hamme** te Merchtem is er een kleine kerk te vinden met een grote geschiedenis, de **Sint-Gudulakerk**. Hiervoor moeten we terug naar het 7de-eeuwse Brabant, naar een van de heiligste families van onze streek. Uit het huwelijk van Rutger van Lotharingen, gouwgraaf van Brabant en Amalberga van Mabeuge wordt een dochter geboren: Gudila ofwel Goedele. Ze krijgt een religieuze opvoeding en gedurende haar leven zou ze verschillende wonderen verrichten. Net zoals haar ouders, broer en drie zussen zal ze hierdoor als heilige vereerd worden. Volgens de overlevering zou ze net als haar



In de Merchtemse deelgemeente Hamme staat een kleine kerk met een grote geschiedenis, de Sint-Gudulakerk. De heilige Gudila verrichtte verschillende wonderen en zou begraven zijn op de locatie van de huidige kerk.

broer begraven zijn op de locatie van de huidige kerk. De relikwieën van Sint-Goedele zouden in de eeuwen daarna verspreid worden. Een schrijn met haar schedel is te zien in de Sint-Hildegard en Johannes de Doper kerk in het Duitse Elbingen, en het schrijn met de bijhorende tanden is terug te vinden in de Sint-Michiël en Sint-Goedele kathedraal in Brussel.

De huidige Sint-Gudulakerk in Hamme dateert van de 13de eeuw.

De kleine parochiekerk in de typische Diegemse kalkzandsteen zou, buiten haar naam, niet doen vermoeden dat ze ooit zo'n belangrijke rol speelde in de christelijke geschiedenis van onze streek. Niettemin maakt haar losstaande karakter en de omheining in haagbeuk van het gebouw een geschikte plek om te genieten van de rust en stil te staan bij de heiligenverering die tot ver buiten onze Brabantse Kouters reikt.

Voor de laatste kerk trekken we naar het zuidoosten van het werkingsgebied. In **Wezembeek-Oppem** domineert de **Sint-Pieterskerk** met haar positie boven de vallei van de Wezembeek het uitzicht van het pittoreske plein. En wie de tijd neemt om even rond de kerk te wandelen, kan al gauw zien dat er een duidelijke band is tussen de kerk en het nabij gelegen kasteel de Burbure. Zo is er het prachtige uitzicht op het kasteel en zijn domein vanaf de noordzijde van de kerk. Een private weg geeft de bewoners van het kasteel al eeuwen een directe toegang tot het kerkplein. Een oplettende bezoeker kan het familiegraf van de Burbure de Wesembeek terugvinden op het vroegere kerkhof, met een gedenkplaat tegen de koormuur.

De oorsprong van de kerk is nog een mysterie. De eerste vermelding dateert

van 1129, wanneer de bisschop van Kamerijk de inkomsten van het altaar van Wezenbeccha of Wezembeek aan de Sint-Michiël en Sint-Goedele kerk in Brussel schonk. Waarom de kerk en de dorpskern zo noordelijk op het grondgebied gebouwd werden blijft onduidelijk. Bovendien is ze niet aan een strategische weg gelegen, zoals in andere gemeenten meestal het geval is. De meest gangbare hypothese is dat er vlak ten noordoosten van de kerk een middeleeuwse versterking moet geweest zijn waaraan de kerk verbonden was. Wanneer de eerste heren van Wezembeek (het geslacht Wesenbeke) in de 14de eeuw uitwijken naar Antwerpen zou de versterking in verval geraakt zijn tot ze uiteindelijk verdween. Het huidige kasteel de Burbure zou in de 16de eeuw gebouwd zijn op het neerhof van deze vroegere versterking. De kerk zelf kent heel wat tegenslagen. Zo wordt ze in de 16de eeuw bij het begin van de 80-jarige oorlog tot tweemaal toe afgebrand door muitende Spaanse troepen. Telkens weer wordt ze heropgebouwd. En wanneer Gaspard de Burbure in 1695 het nabijgelegen kasteel koopt, is de kerk onlosmakelijk met de adellijke familie de Burbure de Wesembeek en haar kasteel verbonden.

“ *Onze parochiekerken vertellen een verhaal van vakmanschap, gemeenschap en cultureel erfgoed waarin de lichtgele Diegemse kalkzandsteen een hoofdrol speelt.* ”



In Wezembeek-Oppem domineert de Sint-Pieterskerk het dorpszicht.

# KASTELEN ALS PARELS IN HET LANDSCHAP

Een ongemakkelijke relatie tussen de heren van Grimbergen en de graven van Leuven zorgde, samen met de nabijheid van Brussel, voor een snoer van strategisch gelegen kasteeldomeinen.

**A**l eeuwenlang spelen kastelen een centrale rol in het leven van onze streek. Velen hiervan kennen hun oorsprong als verdedigingsbolwerken, gelegen op strategische plekken in het landschap. Naarmate de eeuwen vorderden, transformeerden deze plekken tot statussymbolen van adellijke families. De nabijheid van Brussel zorgde ervoor dat onze regio bijzonder rijk is aan kasteeldomeinen die als parels in een ketting over het landschap verspreid liggen.

Binnen de kalkzandstenen muren ontvouwde zich een leven van macht,

politiek en sociale interactie. Kasteelbewoners genoten er van weelderige banketten, strategische besprekingen en feestelijke evenementen. Kastelen waren echter niet alleen centra van aristocratisch leven; ze waren net als de abdijen verbonden aan boerderijen die instonden voor het onderhoud van de eigenaars.

Heden hebben de kastelen vaak een andere invulling gekregen. Toch blijven ze fascineren en verbinden ze ons met een verleden vol verhalen van macht, intriges en pracht. Hieronder bespreken we vier kastelen met elk een markante geschiedenis.



De donjontoren van het Prinsenkasteel in Grimbergen werd geïntegreerd in de museumopstelling van het MOT.

## PRINSENKASTEEL, EEN VERHAAL VAN OPBOUW, Vernieling EN (GEDEELTELIJKE) WEDEROPBOUW

Het Prinsenkasteel in Grimbergen is de voormalige verblijfplaats van de heren van Grimbergen, een adellijke familie die een belangrijke rol speelde

in de geschiedenis van de regio. De geschiedenis van het waterslot is er een van opbouw, vernieling en wederopbouw. De eerste burcht op deze locatie werd waarschijnlijk gebouwd in de 14de eeuw. Een eeuw later, in 1489, werd deze burcht na de opeenvolgende belegeringen van Maximiliaan van Oostenrijk en Hertog Albert van Saksen met de grond gelijk gemaakt.



Het Prinsenkasteel in Grimbergen zou na de oorlogsjaren niet meer opnieuw opgebouwd worden.

Na de wederopbouw op het einde van de 15de eeuw wordt het rond 1610 verbouwd naar een zogenaamd *hof van plaisantie*, een buitenverblijf voor gegoede burgers, compleet met lusttuin. De 18de eeuw betekende opnieuw slecht nieuws voor het kasteel. Zo werd het interieur beschadigd tijdens de Oostenrijkse successieoorlog (1740-1748) en werd het in 1745 onder vuur genomen door Franse kanonnen.

De finale doodsteek voor het kasteel als bewoonbaar complex vond plaats tegen het einde van de Tweede Wereldoorlog wanneer Duitse troepen op hun terugtocht het kasteel in brand staken. Het kasteel zou nooit meer volledig heropgebouwd worden. Regen, wind en onkruid zorgde voor een verder verval, terwijl bewoners uit de omgeving de site als steengroeve gebruikten.

Op het einde van de 20ste eeuw begon er een nieuw hoofdstuk in het verhaal van het kasteel. Onder impuls van het Museum voor de Oudere Technieken (het MOT) werd de donjon gerestaureerd. Sindsdien doet de machtige toren dienst als tentoonstellingsruimte.



## MARGAPAVILJOEN, STRATEGISCHE WATERBURCHT AAN DE WOLUWE

Een andere waterburcht die slechts gedeeltelijk de tand des tijds overleefd heeft is het voormalige kasteel van Diegem, bekend als het Margapaviljoen. De oorspronkelijke waterburcht dateert uit de 15de eeuw en was eigendom van de heren van Diegem.

De locatie van het kasteel was niet zomaar gekozen. De burcht lag aan de oevers van de Woluwe en had een strategisch belang. Net als het Prinsenkasteel nam in de volgende eeuwen het militaire belang van de burcht af. In de 18de eeuw wordt het beschreven als een “een sekere huysse van plaisantie met syne optreckende

brugge ende waeter rondomme met de dreve, pachthoff, schure, stal-lingen... geheeten het Seyp”.

Helaas zal ook dit kasteel de woelige oorlogsjaren niet geheel doorstaan. In 1945 brandt het gebouw af en in 1953 worden de restanten aangekocht door de gemeente. Uiteindelijk wordt er in de jaren '60 een cultureel centrum gebouwd op de locatie van het voormalige kasteel. Het imposante poortgebouw werd opgeknapt en bleef bewaard, als testament van het ooit machtige kasteel dat hier aan de Woluwe lag.

## OP DE GRENS VAN GRAAFSCHAP VLAANDEREN EN GRONDGEBIED VAN DE HEREN VAN GRIMBERGEN

De verhalen uit Grimbergen en Machelen zouden haast doen vermoeden dat de meeste kastelen in de streek herleid werden tot ruïnes, niets is minder waar. Doorheen het landschap staan statige kastelen te wachten om bezocht en bewonderd te worden. Een van de mooiste bewaarde kastelen in de regio is het kasteel van Bouchout in Meise. Het kasteel kent zijn ontstaan in de 12de eeuw wanneer

een eerste versterkte burcht gebouwd werd door Wouter van Craaynem.

De eerste helft van deze 12de eeuw was gevuld met conflict. De heren van Grimbergen kwamen in opstand tegen hun leenheer, de hertog van Brabant. Dit zou leiden tot de Grimbergse Oorlogen, waarbij de heren van Grimbergen in 1359 uiteindelijk verslagen werden door een gezamenlijke troepenmacht van Vlamingen en Brabanders.

Het domein van Bouchout bevond zich op een strategische locatie, tussen het graafschap Vlaanderen en het grondgebied van de heren van Grimbergen. En de algemene consensus is dat het kasteel aan het einde van de Grimbergse oorlogen gebouwd werd, mogelijk op de plaats van een reeds bestaande versterkte woning.

Het kasteel blijft grotendeels bewaard tot de 19de eeuw wanneer het volgens de typische romantische traditie van die tijd een verbouwing in neogotische stijl krijgt. In 1879 koopt de toenmalige Koning Leopold II het kasteel voor zijn zus Charlotte van België. Als weduwe van de vroegere keizer van Mexico zal ze tot haar dood in 1927 op het kasteel blijven wonen. Ook dit kasteel zal in de oorlogsjaren afbranden maar zal, in tegenstelling tot de voorgaande burchten wel



Het kasteel van Bouchout maakt vandaag deel uit van de Plantentuin Meise.

## DE GRIMBERGSE OORLOGEN

*De Grimbergse Oorlogen waren een reeks conflicten in de 12de eeuw tussen de graven van Leuven (de latere hertogen van Brabant) en de heren van Grimbergen. De heren van Grimbergen wilden zich ontvoogden en hun territorium uitbreiden, hun Brabantse leenheer zag de zaken anders.*

*Na jaren van strijd, waaronder enkele bloedige veldslagen, wist graaf Godfried III van Leuven de opstandige heren van Grimbergen te verslaan, waardoor de hertogen van Brabant hun invloed in de regio konden consolideren en uitbreiden. Deze oorlogen markeerden een belangrijke fase in de centralisatie van de macht in Brabant.*



opnieuw heropgebouwd worden. Thans maakt het deel uit van het domein van de Plantentuin Meise.

## EEN SCHILDER EN ZIJN BUITENVERBLIJF

Om de woonplaats van een andere bekende inwoner te bezoeken moeten we naar Elewijt in Zemst. Hier staat het Rubenskasteel, oftewel het Steen. Zoals de naam al doet vermoeden was het ooit de woonplaats van de wereldberoemde schilder en diplomaat Peter Paul Rubens.

De geschiedenis van het pand begint vermoedelijk al in de 11de eeuw als motteburcht (*versterkte toren op een aarden heuvel*). De motte lag strategisch aan een meander van de Baerbeek en zou gelinkt kunnen worden aan de ongemakkelijke relatie van de heren van Grimbergen en de graven van Leuven. Het huidige kasteelgebouw zou teruggaan tot het voormalige neerhof dat in de loop van de 14de, 15de of 16de eeuw versterkt werd. Rubens koopt het kasteel in 1635 aan met zijn tweede vrouw. Ook voor de schilder zou het dienst doen als hof van plaisantie of buitenverblijf. Het

Rubens spendeert een deel van zijn laatste jaren in Elewijt en wordt geïnspireerd door het kasteel en zijn omgeving.



kasteel en het omliggende landschap zullen als inspiratie dienen voor enkele schilderijen.

In de 18de en vooral 19de eeuw vinden er ingrijpende verbouwingen plaats in het kasteel en het domein. De feitelijke mottetoren zou reeds tussen 1760 en 1773 verdwenen zijn. Het kasteel bleef in privéhanden tot het in 2019 aangekocht werd door Toerisme Vlaanderen. Zij zijn nu volop bezig met de herwaardering van de site die opengesteld zal worden voor het publiek.

## VAN HEER TOT BURGEMEESTER

Het laatste kasteel dat we hier bespreken is het kasteel van Wemmel. Dit prachtige kasteel behoorde toe aan de heren van Wemmel en heeft een middeleeuwse oorsprong. De heren van Wemmel waren, in tegenstelling tot deze van Grimbergen, trouwe leenmannen van de latere hertogen van Brabant. Zij hadden de heerlijkheid van Wemmel als leen.

Eind 14de eeuw ging de heerlijkheid via een huwelijk over naar het geslacht Taye, een van de zeven prominente Brusselse schepengeslachten die de bestuurders van de stad leverden. Onder deze familie zou Wemmel in de



Vanaf 1936 doet het kasteel van Wemmel dienst als gemeentehuis.

17de eeuw opklimmen naar baronie en vervolgens tot markizaat. Het kasteel zou een gelijkaardige evolutie volgen als diegene die we reeds bespraken.

De waterburcht zou in de 17de eeuw verbouwd worden naar hof van plaisantie, dewelke vorm ze min of meer zou behouden. Ongeveer een eeuw later zou de kenmerkende gracht tussen het opper- en neerhof gedempt worden en worden ook het poortgebouw en de omheiningsmuur gesloopt. Tenslotte zullen ergens in helft van de 19de eeuw de laatste restanten van de bijhorende hoeve van het neerhof gesloopt worden waardoor het kasteel alleen achterbleef.

In 1936 tenslotte wordt het gebouw door de toenmalige eigenaars geschonken aan de gemeente Wemmel. Hierna doet het dienst als gemeentehuis.



Steenokkerzeel was in de 18de eeuw het epicentrum van kleinschalige ontginningen voor Diegemse kalkzandsteen.

## HEDENDAAGSE KERNEN EN HISTORISCHE GETUIGEN

In sommige kernen wordt het straatbeeld nog steeds bepaald door de ondergrond. De binnenstad van Vilvoorde, de kern van Zaventem en die van Perk in Steenokkerzeel kleuren kalkzandsteenwit.

**N**aast imposante kastelen en kerken werden ook kleinere gebouwen opgetrokken in Diegemse kalkzandsteen. Het gaat hier zowel om statige herenhuizen als kleinschalige arbeiderswoningen. Deze zijn, misschien nog meer dan kastelen en kerken, een voorbeeld van hoe de samenstellingen van de geologische ondergrond het straatbeeld kan bepalen.

Om te illustreren hoe het gebruik van specifieke bouwmaterialen het uitzicht van een stad of gemeente kan bepalen nemen we je mee naar drie kernen in het werkingsgebied. De binnenstad van Vilvoorde, de kern van Zaventem en die van Perk in Steenokkerzeel.

### DE HAVEN VAN VILVOORDE ALS SPILPUNT VOOR DE LOKALE HANDEL IN KALKZANDSTEEN

Vilvoorde speelt als enige stad in het werkingsgebied een belangrijke rol in de wijdere omgeving en doet dit als sinds de middeleeuwen. Vanaf de eerste vermelding als het Karolingisch belastingsgebied Filfurdo in Bragbando in de 7de eeuw kent Vilvoorde een gestage groei.



Veel gebouwen zijn een getuige van de belangrijke rol die de stad Vilvoorde speelde voor de steenindustrie. Eén hiervan is de Onze-Lieve-Vrouwegasthuiskapel.

In de 12de eeuw vormen Vilvoorde en omgeving het strijdtoneel van de Grimbergse oorlogen. Nadat de stamburcht van de heren van Grimbergen in het nabijgelegen gehucht Borcht met de grond gelijk gemaakt werd, keert de rust terug in de streek. Als resultaat van het conflict krijgt Vilvoorde van de hertogen van Brabant in 1192 de vrijheidskeure. Hierdoor kende de stad een economische groei. In het midden van de 14de eeuw werd werk gemaakt van de bouw van een stadsomwalling en formidabele burcht.

Rond deze periode was Vilvoorde de belangrijkste draaischijf voor de handel in lokale kalkzandsteen. De steen werd vanuit onder meer Houtem, Peutie, Melsbroek, Steenokkerzeel, Machelen, Diegem en Grimbergen naar de stad gebracht om vervolgens via de binnenhaven langs de Zenne getransporteerd te worden.

Dat de kalkzandsteen een belangrijk product was voor Vilvoorde is nog goed te zien. Fantastische gebouwen zoals de Troostbasiliek, de Onze-Lieve-Vrouw van Goede Hoopkerk, maar ook kleinere gebouwen zijn een getuige van de belangrijke rol die de stad speelde voor de steenindustrie. Een stille getuige van het middeleeuwse Vilvoorde is het Onze-Lieve-Vrouwegasthuis. Hier konden vanaf de 13de

*“En dat het goed vertoeven is in het hartland van de Diegemse kalkzandsteen, dat wisten ze bovendien vroeger al.*”

eeuw pelgrims en reizigers een bed voor de nacht vinden. Ook zieken uit de stad vonden er verzorging. De laatste restant van dit ooit belangrijke complex is de Gasthuiskapel. Achter haar eerder sobere gevel in Diegemse kalkzandsteen ligt een mooie barokkapel verscholen.

## OP ONTDEKKINGSTOCHT IN ZAVENTEM

Ook het kerkplein van Zaventem kent een interessante geschiedenis. Vandaag staat de Sint-Martinuskerk centraal, in zijn eigen recht een mooi voorbeeld van het gebruik van lokale kalkzandsteen. Maar in het begin van de vorige eeuw was het kerkplein nagenoeg volgebouwd.

Nadat het kerkhof in de jaren 1920 werd ontruimd, werd ook de bebouwing rond de kerk aangepakt. Heel wat gebouwen moesten verdwijnen om van het kerkplein een open ruimte te maken. Het gevolg is een groot plein omringd door gebouwen in op het eerste gezicht verschillende bouwstijlen. Wandel je echter rond het kerkplein, dan kan je verschillende gebouwen terugvinden die met lokale Diegemse kalkzandsteen gebouwd zijn. Soms slechts gedeeltelijk, zoals een kalkzandstenen plint die een woning uit de jaren 1950 siert. Andere volledig, zoals het historische Hotel De Boisschot. Dit 17de-eeuwse pand is genoemd naar zijn bouwheer en eerste bewoner, Ferdinand de Boisschot, die in 1605 dorpsheer was van Zaventem, markies van Groot-Bijgaarden en kanselier van de koning van Spanje in het hertogdom Brabant. Andere gebouwen in kalkzandsteen dateren dan weer van het interbellum.

En wie daarna nog niet genoeg heeft van de Diegemse kalkzandsteen, die moet gewoon één van de aanpalende straten inslaan en op ontdekkingsstocht gaan.



Het uitzicht van Perk wordt bepaald door Diegemse kalkzandsteen.

## ZEER LOKALE ONTGINNING EN GEBRUIK IN PERK

Zoals de Ferrariskaart laat zien was de regio rond Steenokkerzeel in de 18de eeuw het epicentrum van kleinschalige ontginningen voor Diegemse kalkzandsteen. Het is dan ook niet verwonderlijk dat het straatbeeld van veel dorpskernen in de gemeente gedomineerd wordt door witgele gevels.

Eén van deze kernen is Perk. De kern van Perk wordt gedomineerd door het kasteeldomein de Ribaucourt enerzijds en de Sint-Niklaas parochiekerk anderzijds, verbonden met een lange dreef. Oorspronkelijk zouden de kerk en een deel van de kern deel hebben uitgemaakt van het historische kasteeldomein. Dit middeleeuwse domein, dat

teruggaat tot een 12de-eeuwse motte, was de zetel van een van de meest prominente heerlijkheden van het hertogdom Brabant. En dat het goed vertoeven is in het hartland van de Diegemse kalkzandsteen, dat wisten ze bovendien vroeger al. Zo had de schilder David Teniers de Jonge in de 17de eeuw er een landgoed, de Dry Torens.

Naast de verschillende historische gebouwen zoals de kerk en de voormalige banbrouwerij (*brouwerij die inwoners verplicht moesten gebruiken voor het brouwen*) De Kam, is het ook de moeite waard om de meer hedendaagse gebouwen in het dorp te bekijken. In velen daarvan is Diegemse kalkzandsteen verwerkt. Dit gaat van plinten tot volledige gevels uitgewerkt in breuksteen. Ook kleinere elementen zoals de kerkhofmuur zijn prachtige voorbeelden van het gebruik van de steen, die dikwijls slechts enkele kilometers verder ontgonnen werd.



Van plint tot hele gevel, in Zaventem staan gebouwen met kalkzandsteen uit verschillende periodes.

# ERFGOED IN DE KIJKER

Het werkingsgebied van de IOED met haar twaalf gemeenten en de sites vermeld in de brochure © Regionaal Landschap Brabantse Kouters



**1**  
**Sint Martinuskerk**  
Kerkplein  
Asse



**2**  
**Prinsenkasteel /  
Museum voor de  
Oudere Technieken**  
Prinsenstraat 40  
Grimbergen



**3**  
**Sint-Pancratiuskerk**  
Arthur Dezangrélaan 18  
Kraainem



**4**  
**Kasteel van Bouchout /  
Plantentuin Meise**  
Nieuwelaan 38  
Meise



**5**  
**Margapaviljoen**  
Kerktoerenstraat 31  
Machelen



**6**  
**Sint-Gudulakerk**  
Lindestraat 107  
Merchtem



**7**  
**Kern van Perk**  
Steenokkerzeel



**8**  
**Gasthuiskapel**  
Vlaanderenstraat 6  
Vilvoorde



**9**  
**Kasteel van Wemmel**  
Dr. H. Folletlaan 28  
Wemmel



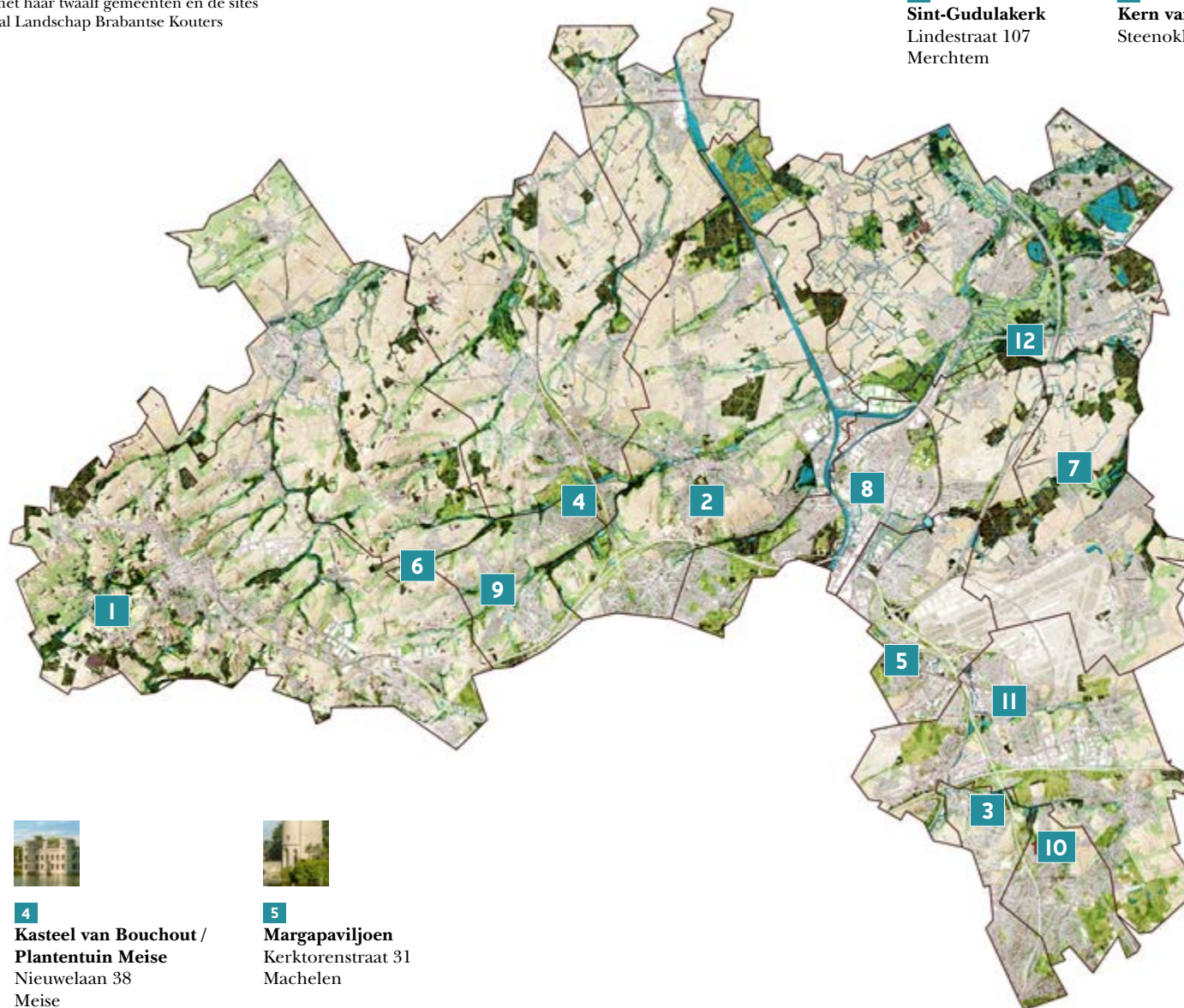
**10**  
**Sint-Pieterskerk**  
Sint-Pietersplein 1  
Wezembeek-Oppem



**11**  
**Kerkplein**  
Zaventem



**12**  
**Rubenskasteel**  
Steendreef 77  
Zemst





## INTERACTIEVE ERFGOEDKAART VOOR EN DOOR JOU!

*Wist je dat de vanuit je zetel het erfgoed in de regio kan verkennen en helpen?*

*Met onze interactieve kaart brengen we we het erfgoed van onze regio in kaart. Grote kerken en kastelen vind je er al op terug. En de kaart wordt interessanter door bijdragen van inwoners. Iedereen kan erfgoedschatten uit de regio op de kaart zetten. Fotografeer bouwwerken en*

*elementen met Diegemse kalkzandsteen en noteer alle gekende info in het formulier op erfgoedbrabantsekouters.be. Na validatie verschijnt de input op de site. Zo brengen we samen het verhaal van de Diegemse kalkzandsteen in kaart.*

*[www.erfgoedbrabantsekouters.be](http://www.erfgoedbrabantsekouters.be)*

# LEVEN OP EN TUSSEN KALKZANDSTENEN MUREN

# 3

DEEL .....

# IEDEREEN VOELT ZICH THUIS TUSSEN DE DIEGEMSE KALKZANDSTEEN

Niet enkel mensen vinden de lokale kalkzandsteen het bouw materiaal bij uitstek. Ook planten en dieren gedijen er goed.

**N**iet alleen mensen vinden een thuis in gebouwen die opgetrokken zijn in Diegemse kalkzandsteen. De unieke samenstelling en structuur van deze natuursteen trekken ook planten en dieren aan die er uitstekend gedijen. Muren in kalkzandsteen vormen een surrogaat voor hun natuurlijke habitats zoals kalkrijke rotspartijen.

Korstmossen en mos bedekken vaak de ruwe oppervlakken, terwijl varens

en bloeiende planten hun weg vinden in de kleine kieren en spleten van de natuursteen of de voegen die uit kalkmortel bestaan. Op zonbeschenen muren worden insecten zoals bijen en vlinders aangetrokken door de bloeiende vegetatie die deze omgeving biedt; vogels vinden dan weer veilige nestplaatsen in de holtes van oude muren. Zelfs kleine zoogdieren, zoals muizen en vleermuizen, maken gebruik van de beschutte ruimtes die kalkzandsteenstructuren bieden.



De **muurvaren** (*Asplenium ruta-muraria*)

Zo vormen deze stenen bouwwerken niet alleen een essentieel onderdeel van ons culturele en architecturale erfgoed, maar dragen ze ook bij aan de biodiversiteit van de regio. De wisselwerking tussen de steen en zijn natuurlijke bewoners creëert een levendig ecosysteem waarin flora en fauna zich op unieke wijze hebben aangepast aan hun kalkrijke habitat.

## MUURVEGETATIE: VLOEK OF ZEGEN?

Muurvegetatie wordt – vaak ten onrechte – aanzien als een probleem voor de stabiliteit van muren. Dit verdient wat toelichting en nuance. Het voorkomen van kruidachtige planten, rechtstreeks groeiend of als klimplant hechtend op de muur vormen in de regel geen enkel probleem. Meer nog, ze kunnen de muur zelfs in zekere mate beschermen

tegen weersinvloeden, in onze contreien uiteraard vooral in het geval dat de muur georiënteerd is naar het westen of zuidwesten. Uiteraard kunnen hechtwortels, zoals bijvoorbeeld deze van klimop, kleine sporen achterlaten op je muur en kan dit in esthetisch opzicht storen als je overmatige vegetatie zou verwijderen. Dergelijke planten vormen in ieder geval geen risico voor de structuur van de muur zelf.

Anders is het met bomen of struiken die na enige tijd op je muur zouden groeien. Wortels dringen in voegen en spleten binnen. Dit heeft in eerste instantie weinig gevolgen, maar door hun zogenaamde secundaire diktegroei zullen ze geleidelijk aan de natuurstenen uit elkaar duwen en voegen verbreden. Hierdoor kunnen ernstige stabiliteitsproblemen ontstaan. Klassiekers zijn ruwe berk, verschillende esdoornsoorten en vlinderstruiken. Best tijdig verwijderen.

## FLORA OP DE MUREN

Tijdens het in kaart brengen van gebouwen met Diegemse kalkzandsteen in 2023 en 2024 werden de volgende varen aangetroffen: muurvaren, steenbreekvaren en gele helmbloem.

De **muurvaren** (*Asplenium ruta-muraria*) is een kleine robuuste varen die groeit op oude muren, rotsen en kliffen met een kalkrijke ondergrond. Deze plant valt op door zijn dubbel geveerde, driehoekige bladeren die een frisgroene kleur hebben. De muurvaren is een pionier in het koloniseren van ruwe, verticale oppervlakken waar andere planten niet kunnen overleven. Hij speelt een belangrijke rol in het ecosysteem door bij te dragen aan de stabilisatie van steenachtige substraten en het bieden van leefruimte voor kleine ongewervelde dieren.

Het duurt meestal meer dan 50 jaar eer muurvaren zich vestigt op met kalkmortel gemetste muren. Vooral kademuren en keermuurtjes vormen een geschikte biotoop. Daarnaast groeit deze kalkminnende soort ook op allerlei oude gebouwen (onder kerken), op kerkhofmuurtjes, ... Muurvaren kan op zeer droge plaatsen en in de volle zon groeien. In Vlaanderen is deze soort veel voorkomend.

De **steenbreekvaren** (*Asplenium trichomanes*) is een kleine varen die van nature ook aangetroffen wordt in spleten van kalkrijke rotsen. Hij voelt zich dus helemaal thuis tussen de kieren van kalkzandstenen muren. De plant staat bekend om zijn delicate, lijnvormige bladeren die een levendig groen tapijt vormen op schaduwrijke

plekken. Door zijn aanwezigheid helpt hij erosie tegen te gaan en biedt hij schuilplaatsen voor kleine insecten en andere ongewervelde dieren. Steenbreekvaren is veel gevoeliger voor droogte dan muurvaren en staat bijgevolg vooral op schaduwrijke muren. In Vlaanderen is Steenbreekvaren zeldzaam.

De **steenbreekvaren** (*Asplenium trichomanes*)







De gele helmblom (Corydalis lutea)

## ZELF AAN DE SLAG!

*Ben je zelf planten tegengekomen die hun thuis hebben gevonden in de kalkzandsteen? Download de app ObsIdentify en determineer zo de flora op de muur.*

*Bezoek ook eens [www.waarnemingen.be](http://www.waarnemingen.be). Hier kan je soorteninformatie vinden en je eigen waarnemingen van planten en dieren toevoegen.*



Wortels van bomen verwijderd je, in tegenstelling tot kruidachtige muurplanten, best zo snel mogelijk.

De **gele helmblom** (Corydalis lutea) is in West-Europa oorspronkelijk geïntroduceerd als sierplant en is op vele plaatsen ingeburgerd. Deze plant is te vinden op muren, rotstuinen en tussen steenachtige kieren. Hij groeit vooral tussen de voegen van muren en tussen plaveisel aan de voet van muren. Gele helmblom bloeit van het late voorjaar tot de herfst en produceert een overvloed aan heldergele, buisvormige bloemen die in trosjes hangen. De gele helmblom is geliefd in tuinen vanwege haar lange bloeiperiode en het vermogen om zich aan te passen aan diverse omstandigheden. Ze speelt een ecologische rol door nectar te leveren aan bijen en andere bestuivers.



In veel van onze kerken zijn vleermuizen terug te vinden. Deze kan je voornamelijk terugvinden in donkere plekken zoals zolders. © Vilda

## BUREN OP ZOLDER

Niet alleen mensen en planten zijn fan van onze kalkzandstenen gebouwen. Ook dieren worden aangetrokken door het stabiele klimaat van de oude gebouwen met hun donkere hoekjes en plekjes om zich veilig te verstoppen. We beperken ons hier tot de twee meest spraakmakende.

**Vleermuizen** voelen zich thuis in (oude) gebouwen. Deze structuren bieden dankzij hun vele kieren en

spleten ideale schuilplaatsen voor hun zomer- of winterverblijf. 's Zomers hangen de vleermuizen overdag veilig en ongestoord in beschutte plekken in gebouwen of holle bomen, terwijl ze 's nachts op zoek gaan naar insecten. In de winter gaan vleermuizen omwille van voedselgebrek in winterslaap.

Een aantal soorten overwintert nagenoeg alleen in holle bomen en spleten van gebouwen (zoals de rosse

vleermuis). Andere soorten houden dan weer van zolders en spouwmuren (zoals laatvliegers en gewone dwergvleermuizen), maar de meeste soorten in Vlaanderen zijn zogeheten troglofielen, ‘minnaars van grotten’.

Deze vleermuizen (zoals de gewone en grijze grootoorvleermuis en de franjestaart) gebruiken in onze streken plekken zoals mergelgroeven, oude fortten, bunkers en voormalige ijskelders die een grotachtig klimaat evenaren. De dikke muren van deze oude gebouwen, vaak in natuursteen, zorgen voor een stabiele temperatuur, een vochtig microklimaat en ongestoorde rust. Onder meer door hun afgelegen ligging zijn het ideale plaatsen voor wie maandenlang rustig wil doorslapen. Vaak bevinden deze gebouwen zich in een (voormalig) kasteelpark met veel bomen en waterpartijen. Dat vormt een gunstig leefgebied voor vleermuizen.

Van oorsprong een rotsbewoner, heeft de **kerkuil** zich wonderwel aangepast aan de menselijke omgeving. Door het feit dat de mens gebouwen ging optrekken, vonden kerkuilen een onderdak in kerken, kastelen, schuren,... In de onmiddellijke omgeving van zijn nestplaats waren voldoende prooien te spotten in het gevarieerde kleinschalige boerenland-

*Alle in Vlaanderen voorkomende vleermuizen zijn beschermd. Dat betekent dat je hun verblijfplaatsen niet mag verstoren. Plan je een renovatie van een gebouw in natuursteen en heb je een vermoeden van aanwezigheid van vleermuizen? Contacteer een specialist van de vleermuizenwerkgroep. Meer informatie kan je terugvinden op [www.natuurpunt.be](http://www.natuurpunt.be)*

schap met knotwilgenrijen, houtwallen, ruige graslanden en akkerlanden.

Als holenbroeder houdt de kerkuil van rustige, donkere nestplaatsen. Tegenwoordig worden steeds meer kerktorens en andere gebouwen afgesloten met gaas om verwilderde duiven te weren, jammer genoeg verdwijnen op die manier ook uitstekende broedplaatsen voor de kerkuil. Het beschermen van de resterende broedplaatsen en het creëren van nieuwe broedgelegenheden door het plaatsen van nestkasten in gebouwen biedt nieuwe kansen.



# EN WAT ALS EIGENAAR?

De meest prangende vragen voor jou beantwoord.

**H**et is duidelijk dat de Diegemse kalkzandsteen deel uitmaakt van het DNA van onze streek. Het is belangrijk dat we dit erfgoed bewaren zodat ook de volgende generaties ervan kunnen genieten. Ben je zelf eigenaar of huurder van een pand waar kalkzandsteen in verwerkt is, dan geven we je alvast graag enkele tips waarmee je best rekening houdt.

## 1. Reiniging

- Reinig niet meer dan nodig. Kalkzandsteen heeft de neiging om een patinalaag te ontwikkelen. Deze laag is doorgaans onschuldig van aard en heeft vaak enkel een effect op de esthetische ervaring van een gebouw. Vraag je af of het wel nodig is om een gevel te reinigen. Zeker bij een historisch gebouw is het onnodig om te ijveren naar een nieuwbouw uiterlijk.

- Blijf weg van harde reinigingen. Is het toch nodig om je gevel te reinigen, gebruik dan bij voorkeur een zachte borstel en water. Vermijd hogedrukreinigers, deze kunnen de steen beschadigen.
- Gebruik geen agressieve chemicaliën om de steen te reinigen. Kalkzandsteen is gevoelig voor chemische aantasting. Als de vervuiling ernstig is, dan kan je beter advies vragen aan een gespecialiseerd bedrijf.

## 2. Kleine herstelwerkzaamheden

- Inspecteer jaarlijks je gevel en zorg ervoor dat losse voegen en eventuele scheuren in de gevel snel hersteld worden. Zo voorkom je dat water de stenen binnendringt.
- Vervang ernstig beschadigde of fel verweerde stenen om verdere schade te voorkomen. Er zijn geen groeves meer actief in de regio, dus je kan best tijdig op zoek gaan naar recuperatiemateriaal.

## 3. Preventieve maatregelen

- Bescherm je gevel tegen regen en vocht. Probeer directe blootstelling aan regen te verminderen. Dit kan door de installatie van dakoverstekken. Ook het plaatsen van een bomenrij langsheen een gevel kan de ergste slagregen tegenhouden. Bovendien kan je dan tijdens zwoele

- zomerdagen genieten van een natuurlijke zonnewering.
- Zorg voor voldoende ventilatie rond de gevel om vochtophoping te voorkomen.

## 4. Professioneel advies

- Ben je de gelukkige eigenaar van een pand dat beschermd of vastgesteld is? Dan kan je voor een kleine prijs lid worden van Monumentenwacht. Zij kunnen je bijstaan met raad of een inspectie van je pand doen. Meer info kan je vinden op [www.monumentenwacht.be](http://www.monumentenwacht.be).

## OPGELET WILDPLASSERS EN HONDENEIGENAARS!

*Wist je dat urine vanwege zijn chemische samenstelling enorm schadelijk is voor kalkzandstenen gebouwen? Voornamelijk bij kerken is dit een veel voorkomend schadebeeld. Moet jij of je trouwe viervoeter hoogdringend, doe het dan gewoon ergens waar het wel hoort!*

# TOT SLOT

Deze brochure is een initiatief van de intergemeentelijke onroerend erfgoeddienst (IOED) Erfgoed Brabantse Kouters. Deze kwam tot stand dankzij een samenwerkingsverband van twaalf gemeenten: de stad Vilvoorde en de gemeenten Asse, Grimbergen, Kraainem, Meise, Machelen, Merchtem, Steenokkerzeel, Wemmel, Wezembeek-Oppem, Zaventem en Zemst.

De IOED staat als partner van deze gemeenten in voor de ondersteuning van hun onroerend erfgoedbeleid. Onze taken omvatten onder meer het opzetten van acties rond de inventarisatie van bouwkundig en landschap-

pelijk erfgoed en archeologie. Aangesloten gemeenten kunnen bij ons terecht voor adviesverlening omtrent het onroerend erfgoed in hun regio. Tenslotte wil de IOED het draagvlak voor erfgoed in de regio versterken.

Krijg je niet genoeg van erfgoed? Bezoek dan zeker onze website [www.erfgoedbrabantsekouters.be](http://www.erfgoedbrabantsekouters.be). Heb je verdere vragen? Mail ons op [ioed@brabantsekouters.be](mailto:ioed@brabantsekouters.be).

*Deze brochure past in een breder project van de IOED Erfgoed Brabantse Kouters over de Diegemse kalkzandsteen.*



## GREEP UIT GERAADPLEEGDE WERKEN

**Agentschap Onroerend Erfgoed (2024)**  
Inventaris Onroerend Erfgoed  
<https://inventaris.onroerenderfgoed.be/>

**Databank Ondergrond Vlaanderen (2024)** [www.geopunt.be](http://www.geopunt.be)

**Monumentenwacht (2020)** Gevels uit steenachtige materialen reinigen

**De Cock T., De Ceukelaire M., Elsen J. & Cnudde. V. (2015)** De Eocene witte stenen van Noord-België. Gea, Vol.48, nr 4.

**Maes B., Krüse H. (2011)**  
Beschermden muurplanten, ecologie en technische maatregelen bij beheer en behoud.

**Paulus G. (2005)**  
De abdij van Dielegem, In: Collectie Brussel, Stad van Kunst en Geschiedenis, Brussels Hoofdstedelijk Gewest, Directie Monumenten en Landschappen, vol. nr 41

**Daelemans F. Bosmans J. (2004)** Leven en lijden in Woelige Tijden. Grimbergen, abdij en regio 1780-1830.

**Wagenaar P., Bosmans J. (1999)**  
Caertboek Abdij van Grimbergen

**Gulinck, M. (1958)**  
Atlas van België: Groeven (blad 39)

**Gulinck, M. (1949)**  
Oude natuurlijke bouwmaterialen in Laag- en Midden-België, in: Technisch-Wetenschappelijk tijdschrift, jg. 18, 1949, nr 2, s.l., s.n.



IOED ERFGOED  
BRABANTSE KOUTERS  
Houtemsesteenweg 23  
1800 Vilvoorde  
[ioed@brabantsekouters.be](mailto:ioed@brabantsekouters.be)  
+32(0)22534304