

HOOGSTAM BOOMGAARDEN

EEN PRAKTISCHE GIDS

COLOFON

Verantwoordelijke uitgever

Provincie Vlaams-Brabant,
Provincieplein 1, 3010 Leuven

Wettelijk depot

D/2020/8495/17

Redactie

RLBK vzw en RLD vzw, herwerking van
de brochure 'Hoogstamfruitbomen -
Streekeigen rassen van het Dijleland',
een uitgave van RLD vzw en NBS vzw

ISBN

zevende druk,
januari 2021

Foto's en illustraties

© RLNH: p. 9 (eikelmuisnestkast),
Stefan Smets: p. 7 onder (vlinder),
RLBK vzw, RLD vzw, RLZH vzw,
NBS vzw, RL P&Z vzw,
Filip Bolleire, Verbelen,
Marc Artois, Buiten-Beeld,
Nationale Boomgaardenstichting.

Druk

Gedrukt op gerecycleerd papier en
met inkten op plantaardige basis.

INHOUD

5	INLEIDING
6	WAARDE EN BELANG VAN HOOGSTAMBOOMGAARDEN
6	Cultuurhistorische achtergrond
7	Ecologisch belang
8	DE 10 GEBODEN VOOR EEN BOOMGAARD MET GROTE NATUURWAARDE
10	AAN DE SLAG MET HOOGSTAMBOOMGAARDEN
14	Bescherming
20	Snoei
23	Onderhoud
27	SOORTEN- EN RASSENKEUZE
27	Typische fruitrassen van Vlaams-Brabant
27	Bestuiving
28	Appel
26	Peren
33	Kersen en krieken
34	Pruimen
36	Andere
37	INTERESSANTE LITERATUUR EN LINKS
38	REGIONALE LANDSCHAPPEN IN VLAAMS-BRABANT



INLEIDING

Eén van de aspecten van de werking van onze regionale landschappen is het zelf (her)aanplanten van hagen, heggen, houtkanten en hoogstamboomgaarden. Met deze brochure willen we concrete plant- en verzorgingstips geven voor hoogstamboomgaarden. Deze brochure is een uitgave van de Vlaamse-Brabantse Regionale Landschappen, de provincie Vlaams-brabant in samenwerking met de Nationale Boomgaardenstichting.

In het eerste luik worden enkele aspecten van de hoogstamfruitboom toegelicht: van cultuurhistorische achtergrond en ecologische waarde over bestuiving tot heel praktische plant-, snoei-, beschermings- en verzorgingstips.

Het tweede luik van deze brochure bestaat uit een uitgebreide soorten- en ras-lijst, telkens met een beknopte beschrijving van o.a. de boom- en vruchtkenmerken, oogstperiode, gebruik en bestuiving. De lijst bevat oude fruitrassen die in het verleden in de Vlaams-Brabantse gemeenten werden veredeld of er veel werden aangeplant. Door te kiezen voor deze authentieke rassen ben je zeker dat ze aangepast zijn aan de streek en tevens geef je het lokale cultuurhistorisch erfgoed en de biodiversiteit een duwtje in de rug. Het zijn allemaal robuuste rassen uit een periode waarin chemische bestrijdingsmiddelen nog niet bestonden. Ze zullen je dus met relatief weinig verzorging na enkele jaren aangenaam verrassen, zowel met hun prachtige bloesems als met hun heerlijke vruchten.

Met vragen kan je steeds contact opnemen met je Regionale Landschap. De contactgegevens vind je achteraan. De Regionale Landschappen organiseren allerlei interessante en praktische vormingen waarop je hartelijk welkom bent.

Veel leesplezier!

WAARDE EN BELANG VAN HOOGSTAMBOOMGAARDEN

CULTUURHISTORISCHE ACHTERGROND

Zowel literatuur als film dichten het Vlaamse platteland van de voorbije eeuwen talloze hoogstamboomgaarden toe. Romantisch en fraai als ze ogen, dienen ze als achtergrond voor menig boerenepos. Maar ook historische bronnen getuigen van de aanwezigheid van een onwaarschijnlijke variatie aan streek-eigen appels, peren, pruimen, krieken en kersen. Door de eeuwen heen werden deze typische streekcrassen geselecteerd, elk met specifieke eigenschappen zoals bewaarbaarheid, weerstand tegen ziekten en toepassing (eetfruit, stooffruit, fruit voor taarten, fruitsap,...). Brabantse Bellefleur, ReINETTE Grise de Brabant, Sterappel, Dubbele Flip, Jefkespeer, Witbuiken, Belle de Louvain, Bleue de Belgique, Brabanders,... zijn enkele smakelijke voorbeelden van historische rassen uit het Brabantse met heerlijk klinkende namen die zeker nog bij de ouderen onder ons een belletje zullen doen rinkelen. Het zijn echte smaakmakers met een lange historie,

die gelukkig ook vandaag nog her en der worden geteeld.

De fruitteelt in onze streken begon naar alle waarschijnlijkheid met de Romeinen, voordien kende men hier alleen wilde vruchten. Pas enkele eeuwen later kregen we een nieuwe opflakking in de fruitteelt, vooral onder impuls van kloosters en abdijen. Onder hun hoede werd de kunst van het enten verfijnd, ontstonden nieuwe rassen en nam de oppervlakte hoogstamboomgaard gevoelig toe. Vanuit de kloosters verspreidde de fruitteelt zich, eerst naar kastelen bij de adel voor het vullen van hun dessertbuffetten, en uiteindelijk ook op het platteland bij de gewone boer. Na de Tweede Wereldoorlog werden duizenden hoogstamfruitbomen gerooid ten voordele van plantages met meer productieve laagstammen.

Gelukkig is vandaag terug een kentering zichtbaar: de vraag naar gezond, liefst onbespoten fruit en naar de rassen en smaken van weleer zorgt voor vernieuwde interesse in de statige hoogstammen. De regionale

landschappen stimuleren dit mee en zetten zich in voor behoud, herstel en uitbreiding van deze landschappelijk, cultuurhistorisch en ook ecologisch waardevolle landschapselementen.

ECOLOGISCH BELANG

Ook de natuurwaarde van de hoogstamboomgaard is immers erg belangrijk. Als "Klein Landschapselement" (afgekort "KLE" – hagen, heggen, houtkanten, poelen, holle wegen,... zijn andere voorbeelden) is hij voor tal van soorten belangrijk als leefgebied of als stapsteen tussen leefgebieden. Een opvallende gast op de fruitboom zelf is de Maretak (*Viscum album*), onze enige inlandse boombewonende halfparasiet onder de hogere planten, die zich o.a. op appelbomen thuisvoelt.



Maretak

Volgehouden hooilandbeheer met 1 à 2 keer maaien en afvoeren per jaar zal leiden tot een grotere soortenrijkdom in het grasland. Op termijn is dit meestal de beste keuze voor een gevarieerde bloemenweide, beter dan zelf het inzaaien van bloemen. Wil je de natuur toch een handje helpen in het begin, kies voor het inzaaien in stroken tussen de bomen met een specifiek zaadmengsel voor boomgaarden.

Ook voor veel dieren heeft een hoogstamboomgaard heel wat te bieden. Een gekende bezoeker is de Eikelmuis of 'het fruitratje'. Zijn bijnaam laat er geen twijfel over



bestaan, hij vertoeft graag in en rond een hoogstamboomgaard. Hoogstamboomgaarden kunnen ook erg vogelrijk zijn. Heel wat holenbroeders zoals Boomkruiper en Holenduif nestelen zich in de aanwezige holtes van een oude boom. Er zijn zelfs vogelsoorten die bijna uitsluitend aan een dergelijke boomgaard gebonden zijn. Voorbeelden zijn de Kleine bonte specht, de Ringmus, de Grauwe vliegenvanger en de Steenuil. Naast vogels maken ook vlermuizen dankbaar gebruik van holtes in de stam.

Tot slot zijn hoogstamboomgaarden het jaar door een thuis voor tal van insecten en andere ongewervelden zoals spinnen en mijten. Op een appelboom kunnen tientallen verschillende insectensoorten leven, van boombewonende mieren in de holle stam en vlin-ders die in de herfst het sap van de rottende vruchten opzuigen tot hommels en bijen die de bloemen bestuiven. Een boomgaard is aldus veel meer dan rijen fruitbomen!



Gehakelde Aurelia



DE 10 GEBODEN VOOR EEN BOOMGAARD MET GROTE NATUURWAARDE

- 1 Structuurrijk.** De ideale boomgaard bevat vele kleine landschapselementen zoals hagen, houtkanten, braamstruweel, ruige hoekjes en poelen. Een haag is interessant voor soorten als Geelgors, Zwartkop, Merel, Fazant, Tuinfluiter, Heggenmus, Winterkoning, Kneu, ... Ook het behoud van een wat ruige zoomvegetatie bevordert om tal van redenen sterk het belang van een hoogstamboomgaard voor dieren.
- 2 Variatie aan fruitbomen.** Waardevolle hoogstamboomgaarden bevatten meerdere fruitsoorten, met een overwicht van appelbomen en perenbomen (holtes, valfruit in de winter).
- 3 Open ruimtes.** Voorzie ook zonbeschenen plekken in de boomgaard. Dit kan door een ruim plantverband te kiezen of open plekken te voorzien (vb. zuidzijde).
- 4 Groot.** Er is een positieve relatie tussen het aantal wilde dier- en plantensoorten en de oppervlakte van de boomgaard. Vanaf 100 bomen tot 300 bomen en meer kan je het maximum aantal soorten verwachten.
- 5 Rijk aan dood hout.** O.a. in de vorm van (snoei)houtstapels en houten (niet behandelde) weipalen; heel wat waardevolle plantjes, zwammen en klein dierenleven doen er hun voordeel mee. Geïnficeerde twijgen en takken kan je wel beter uit de boomgaard verwijderen, om infectie van andere bomen te voorkomen.
- 6 Geen bestrijdingsmiddelen.** De boomgaard wordt niet met onkruidverdelgers en insecticiden behandeld of te zwaar bemest.



- 7 Hooilandbeheer of extensieve begrazing.** Beweide hoogstamboomgaarden zijn het waardevolst voor vogels omdat mest en vee voor veel insecten zorgen en omdat kort gras het foerageren op bodeminsecten en wormen sterk vergemakkelijkt. Paarden zouden negatiever zijn dan ander vee, omdat ze zich te onstuimig gedragen. Schapen verdienen de voorkeur omdat ze het minst bodemverdichting veroorzaken.
- 8 Nestkasten.** Nestkasten voor steenuil in hoogstamboomgaarden blijken erg populair te zijn. Ook zinvol zijn nestkasten voor mezen, eikelmuis en bijenhôtels.
- 9 Inplanting.** In ruimer verband gelegen in een halfopen landschap met bos, hooiland of weiland.
- 10 Vrij om oud te worden.** Vanaf 30-40 jaar ontstaan pas holtes. Zo stijgt het aantal holtes vanaf een stamomtrek van 90 cm erg snel. Geen enkele boomsoort geeft overigens zo snel geschikte holtes als hoogstam appel- en perenbomen. Ook voor insecten als oorwormen en Hoornaar en voor (vleer)muizen en zelfs de Steenmarter zijn holtes erg waardevol.



Nestkast steenuil



Eikelmuisnestkast



Bijenhôtel

AAN DE SLAG MET HOOGSTAMBOOMGAARDEN

AANPLANTING

Bodem

De meest geschikte bodem voor hoogstamfruitbomen is een goed ontwaterde zandleem- of leembodem. Andere bodems moeten zodanig voorbereid worden dat ze op vlak van doorlaatbaarheid, vruchtbaarheid en waterhoudend vermogen de eigenschappen van de ideale bodem benaderen. Bij lichtere gronden (zandgronden) voeg je best voeding toe en moet je uitdroging voorkomen. Bij zwaardere gronden (klei) zijn de bodemstructuur en te natte omstandigheden aandachtspunten.

Hoogstamfruitbomen houden niet van natte voeten. De grondwaterstand mag in de winter niet hoger zijn dan 80 cm beneden het maaiveld. Peer en pruim kunnen een iets hogere grondwaterstand verdragen, namelijk tot 60 cm beneden het maaiveld. Ook is er verschil tussen de rassen: het ene ras kan al beter tegen natte voeten dan het andere.

Plantafstanden

Kleine boompjes worden groot. Om te voorkomen dat de volwassen fruitbomen mekaar hinderen, plant je fruitbomen best niet te dicht bij elkaar. De standplaats (bodemtype, beschutting, zonlicht) bepalen in belangrijke mate hoe groot de fruitboom uiteindelijk wordt. Voor minimale plantverbanden (minder voedselrijke gronden) verminder je onderstaande richtlijnen telkens met 2 meter.

- > **Kers, kriek, notelaar, tamme kastanje:** 12 x 12 m
- > **Appel:** 10 x 10 m
- > **Peer, pruim, kwee, mispel:** 8 x 8 m

In de praktijk is het vaak handig - in functie van beheer - om voor de hele boomgaard dezelfde plantafstand te hanteren.

Oriëntering en onderlinge positie

Hoe ziet een klassieke (gemengde) boomgaard er nu uit? Als de ligging en vorm van het perceel het toelaat, plant je bij voorkeur op de noord-zuid as, met appelaars en kerselaars in het midden en een buitenrand van perelaars. Peren werden traditioneel aan noord- of noordoostzijde gepland om de koude winterwinden te breken. De kwaliteit van de peren deed er ook niet zoveel toe, omdat die vooral voor stroop werden gebruikt. De zuidrand tenslotte kan afgeboord worden met pruimelaars; perziken hebben zeker baat bij een beschutte zuidkant.

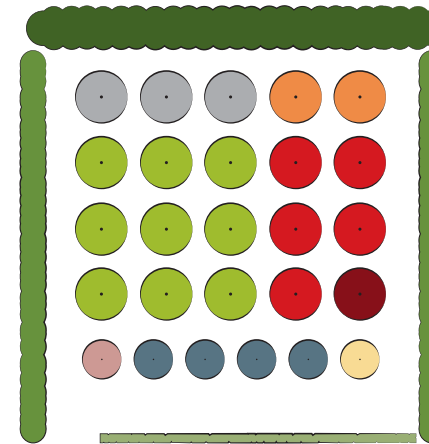
Een mooi ogende boomgaard is "oplopend" vanaf het voornaamste zichtpunt (bv. terras of veranda). Hiermee wordt bedoeld dat de kleinere bomen zoals de pruimelaars (maar ook perziken, krieken, mispel, kwee) voraan komen zodat je ze ziet. Peer en kers zijn hoge bomen en staan dus best achteraan vanuit het gezichtspunt.

Andere overwegingen voor alternatieve inplantingen zijn de volgende:

- > De kerselaar kan dicht bij het huis gepland worden zodat de vogels wat meer opgeschrikt worden.
- > De opvallende mispelaar en mooi bloeiende amandelboom verdienen een mooi plaatsje in het zicht van het huis.
- > De notelaar (opgelet: dit wordt een zeer grote boom) is nuttig in de buurt van stal, keuken of slaapkamer. Insecten houden er

immers helemaal niet van en blijven uit de buurt.

- > Men omringde de boomgaard traditioneel ook met (doornige) hagen of heggen om het vee binnen te houden en als bijkomende beschutting tegen wind en kou. Bovendien leven er heel wat nuttige insecten, die mee voor de bestuiving van de fruitbomen zorgen. Aanplant van een houtkant kan je extra brand- en geriefhout leveren. Aan de noordzijde werpt de houtkant het minst schaduw over de fruitbomen.



VERKLARING

peer	pruim	haag
appel	kweepeer mispel	heg
kers	perzik abrikoos amandel	houtkant
kriek	noot kastanje	

Afstand tot perceelsgrens

Hou ook je buurman en buurvrouw te vriend. De wettelijke minimale afstand voor hoogstammige (fruit)bomen bedraagt twee meter tot de perceelsgrens. Het is echter vaak verstandig om wat meer afstand te houden

(3-6m), afhankelijk van de te verwachten kroon diameter van de boom, zodat er geen overhangende takken ontstaan. Voorzie ook voldoende ruimte voor het uitgroeien van een eventuele haag, heg, houtkant of knotbomen.

Plantperiode

Hoogstamfruitbomen aanplanten kan vanaf begin november (wanneer het blad van de bomen is) tot eind maart. Aanplanten in het najaar verdient de voorkeur omdat er zich tijdens de winter reeds haarwortels ontwikkelen.

Transport en inkuilen

Zeer belangrijk! Let er bij het transporteren van de bomen op dat de wortels niet kunnen uitdrogen (transporteren in een gesloten wagen of de wortels afdekken met een zeil). Indien je de bomen niet onmiddellijk kan aanplanten, kuil ze dan in.

Inkuilen dient om de plant (en vooral de wortel) te beschermen tegen uitdroging en bevriezen. Inkuilen doe je als volgt:

- > Maak een schuine sleuf in de grond met genoeg ruimte voor de wortels.
- > Leg de stam(men) in de sleuf zodat ze schuin liggen (met de overheersende wind mee).
- > Laat voldoende afstand zodat de wortels van de verschillende bomen elkaar niet raken.
- > Dek de wortels af met losse, fijne aarde (of zand of een mengeling van beide) – zeker geen grove brokken waar lucht tussen kan!
- > Water de afgedekte planten een beetje bij zodat de afdekkende aarde (of zand) goed rond de wortels sluit.
- > Hou de inkuilperiode liefst zo kort mogelijk en plant definitief zodra mogelijk.

Het aanplanten zelf

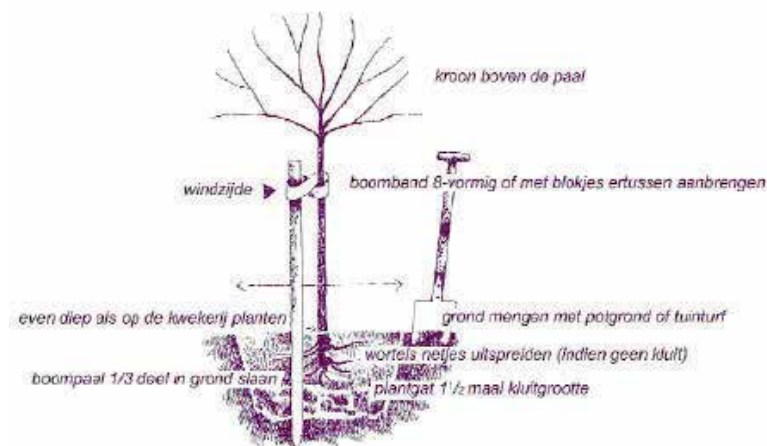
- 1** Zet een plantverband uit op basis van de gekozen soorten, rassen en eigen wensen.
- 2** Graaf de steunpalen 70 cm diep in aan de westkant van de plantplek. Een steunpaal heeft een totale lengte van 250 cm en een diameter van minimaal 6 cm. De westkant is de heersende windrichting. Wanneer er geen begrazing is, kunnen ook 2 lagere palen van 120-150 cm gebruikt worden die voor de helft de grond worden ingeslaan. Dit stimuleert de ontwikkeling van steviger wortels en verkleint de kans op stambreuk na verwijdering van de steunpalen.
- 3** Graaf een plantgat dat dubbel zo breed en diep is als het wortelgestel (meestal zo'n 80 op 80 cm en 50 cm diep). Leg de uitgegraven aarde zodanig dat het gat nadien in dezelfde volgorde opgevuld kan worden (waarbij de bovenste -humusrijke- laag bovenaan blijft en de minder voedselrijke laag onderaan).
- 4** Zijn er woelmuizen in de buurt? Deze eten graag wortels van jonge fruitbomen. Bescherm dan je wortels door ze als geheel in te pakken in een fijne gaasdraad.



Woelmuizenbescherming

- 5** Knip het wortelgestel bij. Verwijder gekwetste delen en wortels die te ver uitsteken (zodat ze niet omplooiën als de boom in het plantgat wordt gezet) en dompel de bijgeknipte wortels onder in een aanklevende modderpap (dit wordt "pralineren" genoemd en verhoogt de bescherming van de wortels – vooral van belang bij laat op het seizoen planten).
- 6** Plaats de boom in het plantgat op ca 15 cm ten oosten/noordoosten van de steunpaal. Heel belangrijk is dat je de boom op de juiste diepte plant: op dezelfde diepte als hij in de kwekerij stond. Dit zie je meestal aan de verkleuring en de grond op de stam. De entplaats moet zich alleszins ruim bovengronds bevinden (ca 10 cm).
- 7** Bevestig de stam voorlopig aan de steunpaal.
- 8** Vul het plantgat met de uitgegraven grond. Zorg ervoor dat deze goed verkruimeld is (zeker geen grote brokken) en dat de uitgegraven lagen ook weer in dezelfde volgorde in het plantgat gaan.
- 9** Op zandgronden en kleigronden kan je best wat goed gerijpte compost in het plantgat doormengen (hoeveelheid 1 kruiwagen), als voeding en om de structuur te verbeteren. Dit doe je best meer naar de rand van het plantgat, zodat de compost niet rechtstreeks in contact komt met de wortels.
- 10** Trek, eenmaal het gat gevuld, de boom al schuddend enkele centimeters omhoog.
- 11** Druk de grond van binnen naar buiten aan.

Plantinstructies



- 12** Bevestig de boom definitief aan de steunpaal met boomband (verkrijgbaar in speciaalzakken en bij kwekers) in een 8-vormige lus.
- 13** Bedek de grond rond de stam met ongeveer 5 cm compost of rijpe stalmest (niet tegen de stam leggen, dit veroorzaakt "verbranding" van de schors!). Het bedekken voorkomt uitdroging en zorgt voor een geleidelijke bemesting. Vermoed je aanwezigheid van woelmuizen, dan laat je de grond beter onbedekt of breng je de bemesting pas aan op het einde van de winter.
- 14** Voer de eerste plantsnoei uit (zie verder bij "snoei").
- 15** Wordt de boomgaard door (klein)vee betreden, voorzie dan veebescherming (zie verder bij "bescherming").



Aanplant boomgaard NBSW



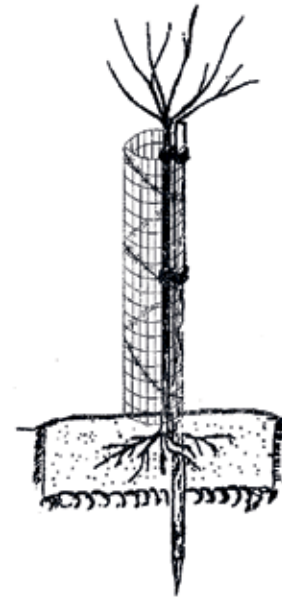
BESCHERMING

Bij hoogstamfruitbomen in een begraasde weide dienen de wortelvoet, de stam en de laagste takken voldoende beschermd te worden tegen vraat en beschadigingen. De bescherming dient aangepast te zijn aan de ingezette begrazer. De stevigste bescherming is nodig tegen geiten en herten, gevolgd door paarden, stieren, pony's en ezels, koeien, schapen, hazen, konijnen en ganzen.

Hiernaast vind je enkele voorbeelden voor een goede bescherming.

Geen bescherming:

Enkel boom, steunpaal (2,5m, diameter 8-10, niet behandeld kastanjehout) en boomband.



Bescherming tegen schapen – koeien (zonder intensieve begrazing)

- > Een boomkorf (hoogte 1,8 m; diameter 40 cm; maaswijdte 5 x 5 cm) in zwaar gegalvaniseerd draadnet wordt met krammen aan de buitenzijde van de boompaal vastgemaakt.
- > Al dan niet kan prikkeldraad spiraalvormig rond de boomkorf gewonden worden voor een extra bescherming.

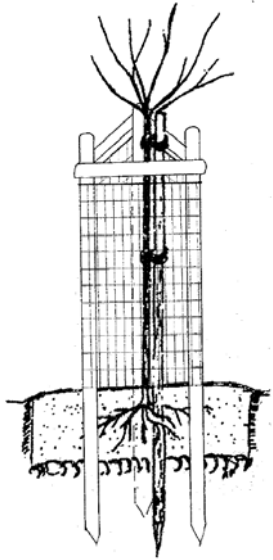


Veebescherming schaaap



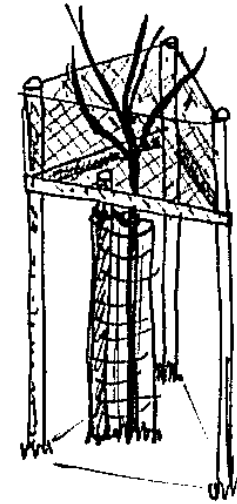
Bescherming tegen pony's - ezels - stieren – koeien (met intensieve begrazing vb. op huiskavel)

- > Een boomkorf (hoogte 1,8 m; diameter 40 cm; maaswijdte 5 x 5 cm) in zwaar gegalvaniseerd draadnet wordt met krammen aan de buitenzijde van de boompaal vastgemaakt.
- > Drie kastanjehouten palen (lengte 2,5 m; diameter 10 cm) worden rond de boomkorf geplaatst.
- > De drie palen worden onderling verbonden met dwarslatten (=kastanje paal in stukken gezaagd - lengte 0,6 m).
- > Prikkel draad wordt spiraalvormig rond de 3 palen gewonden.



Bescherming tegen geiten

- > Drie kastanjehouten palen (lengte 2,5 m; diameter 10 cm) worden rond de boom geplaatst.
- > De drie palen worden onderling verbonden met dwarslatten (=kastanjepaal in stukken gezaagd - lengte 0,6 m).
- > Een zwaar gegalvaniseerd draadnet (hoogte 1,8 m; maaswijdte 5 x 5 cm) wordt met krammen aan de buitenzijde van de 3 palen vastgemaakt.
- > Opmerking: voor dwerggeiten mogen de palen en de draad korter zijn: paallengte 2 m (uiteindelijk 1,3 m boven de grond).
- > Al dan niet kan prikkeldraad spiraalvormig rond de boomkorf gewonden worden voor een extra bescherming.

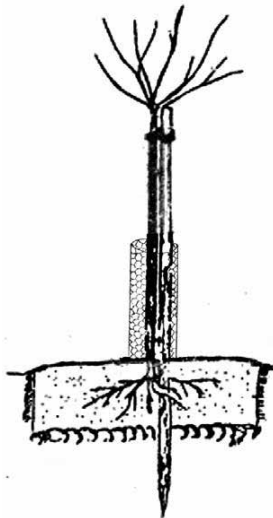


Bescherming tegen paarden

Boomkorf in zwaar gegalvaniseerd draadnet (mazen 5 x 5 cm, min. 30cm diameter, 180 cm hoog), bevestigd aan steunpaal. Drie kastanjepalen (300 cm, diameter 8-10, niet-behandeld) op 1 m van elkaar, 70cm in de grond, die worden verbonden door in 3 dwarslatten van 1 m (kastanje, eik of gelijkwaardig, niet-behandeld). Deze worden aangebracht op 1,80m (gelijk met de bovenkant van de boomkorf), dus op 50cm van de bovenkant van de palen. Rond de bovenste 50 cm van de palen wordt dan kippengaas gespannen om de takken af te screenen.

Bescherming tegen konijnen

Ook (wilde) konijnen kunnen schade aanbrengen aan de stam van hoogstamfruitbomen. Een mogelijke oplossing is het aanbrengen van kippengaas (hoogte: minimum 0,5 m; maaswijdte: niet groter dan 25 mm) rondom de boomvoet. Indien de boom reeds voorzien is van een boomkorf, kan het kippengaas rond de boomkorf worden gewonden. Als er nog geen veebescherming is aangebracht, volstaat het om rond de boom een koker van kippengaas aan te brengen (diameter ± 15 cm, niet tegen de stam). Om te voorkomen dat de konijnen zich een weg graven onder het kippengaas door, kan dit gedeeltelijk (10 cm) schuin van de boom weg ingegraven worden in de bodem.



Vraatschade paard



Veebescherming tegen paarden

Bescherming tegen woelmuizen



Op de bodem van de plantput worden 2 stukken gegalvaniseerde draad (50 cm hoog bij 120 cm breed, vierkante mazen 1x1 cm) kruiselings over elkaar gelegd. De boom wordt op het net geplaatst, rond de wortels wordt aarde aangebracht. De vier uitstekende stukken draad worden naar de stam toegeplooid. De plantput wordt verder opgevuld en de draad verdwijnt volledig onder de grond.

Bescherming tegen andere dieren

Ook ganzen kunnen de neiging vertonen om in de winter aan de boomvoet te gaan pikken. Daarom wordt er bij ganzen, net zoals bij konijnen, best een koker van kippengaas rond de boomvoet aangebracht.

Kippen pikken normaal gezien niet aan bomen. Voor hen is geen speciale bescherming vereist.

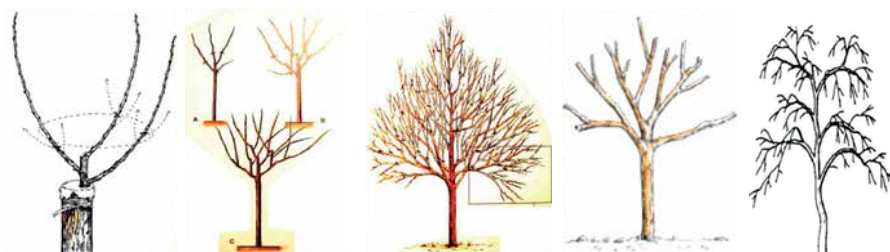


Er zijn vele mogelijke veebeschermingssystemen. Neem contact op met je Regionaal Landschap en we zoeken het samen uit.



SNOEI

In vergelijking met laagstamfruitbomen vereisen hoogstamfruitbomen weinig onderhoud. Maar snoei is en blijft nodig bij hoogstamfruitbomen. Snoei zorgt voor de juiste boomvorm en brengt licht, lucht en zon in de kruin. Al deze elementen zijn nodig om veel en mooie vruchten te kunnen vormen, om takbreuk en ziektes te voorkomen en je bomen een lang en gezond leven te gunnen. Naargelang de ouderdom van de boom is er een ander type snoei vereist, waarbij wintersnoei over het algemeen de groei bevordert en snoeien tijdens de zomerperiode werkt als een rempedaal. Regionale landschappen organiseren op regelmatige basis zomer- en wintersnoeicursussen. Informeer je bij jouw Regionaal Landschap (zie p. 38) i.v.m. data en voorwaarden. Enkele richtlijnen zijn hieronder alvast samengebracht om je op weg te helpen.



nieuwe boom
plantsnoei

jonge boom
vormsnoei

volwassen boom
vruchthoutsnoei

volwassen boom
sleunen
(verjongingssnoei)

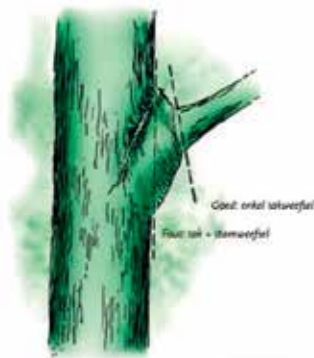
oude boom
behoudsnoei

BRON: Nationale Boomgaardenstichting vzw

Algemene tips

- > Snoei steeds met degelijk, scherp en aangepast materiaal: investeren in een goede snoeischaar, snoeizaag en in verlengstukken voor snoeien op grotere hoogte mag duur lijken, op termijn zal wellicht blijken dat het de comfortabelste, veiligste én goedkoopste keuze is.
- > Snoei steeds met zuiver materiaal: ook planten kunnen schimmels en ziektes overdragen, met alle gevolgen vandien. Maak er een goede gewoonte van het snoeimateriaal te reinigen vooraleer aan een snoei te beginnen. Is er een vermoeden van ziekte, investeer dan in ontsmettingsmiddel (vb. dettol, verkrijgbaar in de speciaalzaak of bij kwekers) waarmee je het snoeimateriaal behandelt. Snoei zieke bomen steeds laatst.

- > Snoei nooit vlak bij de stam om volledig afsterven van de tak en inrotting in de stam te voorkomen. Laat steeds de takkraag (het dikkere stukje aan de stam of gesteltak) van de te snoeien tak staan (typisch enkele cm).



Snoeicursus

- > Snoei bij inkorting van takken steeds op enkele cm van een knop of scheut. Dit zorgt voor een afsterven van het laatste stukje tak zonder dat de knop of scheut aangetast worden. Bij het inkorten van takken snoei je steeds terug op een cm van een knop of scheut die naar buiten wijst. Zo bevordert je de groei van takken naar buiten toe en bekom je een open kroon.
- > Snoei je tot vlakbij de knop, dan kan deze afsterven en zal een knop die naar binnen wijst verder uitgroeien en dat is meestal niet gewenst. Opgelet: bij kersen laat je altijd best een stompje van minimum 2 cm staan. Snoei bij kersen nooit teveel ineens, om de vorming van 'gommen' te vermijden. Spreidt de snoei desnoods over enkele jaren.

- > Grote snoeiwonden kunnen eventueel met een wondafdekkend middel (verkrijgbaar in de speciaalzaak of bij kwekers) verzorgd worden.
- > Snoei nooit bij vriesweer en vermijd snoeien bij langdurige perioden van neerslag.
- > Snoeien in de winter is groeistimulerend. De boom zal dus reageren op de snoei met sterke twijggroei. Soms zullen er teveel scheuten ontstaan op een snoeiwonde. Deze dun je dan uit in de zomer (je behoudt enkel de gewenste scheut).
- > Zomersnoei is groeiremmend. Snoeien in de zomermaanden geeft dus weinig groeireactie. Je kan dus best zomersnoei toepassen indien je geen hergroei wenst, bijvoorbeeld als je storende takken of waterscheuten (snel groeiende verticale scheuten) uit de kruin weghaalt.



Onderhoudsnoei

Plantsnoei

- > Deze wordt uitgevoerd vlak voor of na het planten van de boom.
- > 3 à 4 stevige takken ('gesteltakken' genoemd), goed verdeeld rondom de stam, worden behouden en op gelijke hoogte gesnoeid. Ze mogen evenwel niet steil omhoog staan om afscheuren op latere leeftijd te vermijden. Snoei net boven een knop die naar buiten gericht staat.
- > De harttak (= verlenging van de stam) wordt slechts een weinig hoger gesnoeid dan de gesteltakken, zodat hij niet teveel in groei bevoordeeld wordt. Bij perelaars mag de harttak wel hoger zijn, gezien de groeivorm van deze kruinen.
- > Kleinere twijgen worden niet allemaal afgeknipt. Door ze ongemoeid te laten of horizontaal af te binden zullen ze vroeg vruchten dragen.

Vormsnoei

- > Deze wordt toegepast vanaf het jaar na de aanplant totdat de opbrengstfase van de boom bereikt wordt. Bij appel op hoogstam is dat na 8-12 jaar, bij peren na 10-12 jaar, bij kersen na 6-7 jaar en bij pruim na 6-8 jaar.
- > Vormsnoei van jonge bomen gebeurt steeds in de winter (vanaf half november tot eind maart) bij droog maar niet te koud weer.
- > Bij de vormsnoei van de klassiek ronde kruin worden concurrenten van de harttak en de gesteltakken verwijderd. Door takken in te korten tot op een knop die naar buiten wijst stimuleer je de vorming van een open kroon.
- > Controleer in de zomer het resultaat van je winterse snoeibeurt. Een teveel aan scheu-

ten dun je dan uit. Waterscheuten scheur je best eind juni met de hand uit.

- > De gesteltakken worden op gelijke hoogte gesnoeid.
- > Basisregel = snoeien doet groeien
 - bij sterke twijggroei (> 80 cm/jaar): weinig snoeien (max 1/3 van twijg), om boom tot vruchtvorming aan te zetten
 - bij zwakke twijggroei (< 40cm): sterker snoeien (2/3), om de twijg-ontwikkeling te prikkelen
- > Zwakkere zijtwijgen worden met mate behouden; zij geven de eerste vruchten.
- > Scheuten op de stam (alles onder de ent) verwijder je altijd zo snel mogelijk (zie verder bij Onderhoud).



Onderhoudssnoei

- > In de opbrengstfase is de boomvorm klaar en wordt gesnoeid om licht en lucht in de kruin te behouden en een goede vruchtbaarheid te handhaven.
- > Te dicht staande en kruisende takken worden aan de takring verwijderd, gesteltakken afgeleid (afleiden = terug snoeien van een gesteltak op een kleinere zijtak, die de natuurlijke groeirichting en uitbreiding van de kruin verder zet).
- > Te oude vruchttakken met sterk mindere opbrengst worden verwijderd.
- > Door het aftoppen van de harttak op de gewenste hoogte bekomt men een lage open kruin. Dit is vooral bij kersen en pruimen gebruikelijk, zowat 2-3 jaar na het bereiken van de volledruchtfase.
- > Onderhoudssnoei gebeurt bij pruimen en kersen tijdens of vlak na de pluk.
- > Bij appels en peren kan de onderhoudssnoei gedeeltelijk in de zomer plaatsvinden, maar alles kan evengoed in de winter uitgevoerd worden.

Verjongingssnoei

- > Dient om bij oudere bomen overmatige vruchtdracht met kleine en minderwaardige vruchten tegen te gaan, maar vooral om nieuwe krachtige twijggroei te stimuleren.
- > Verjongingssnoei gebeurt bij pruimen en kersen tijdens of vlak na de pluk aan relatief jong hout dat nog regenerereert. Appels en peren hebben een groter regeneratievermogen en kunnen op relatief dik hout teruggezet worden.

ONDERHOUD

VERDROGING = DÉ NUMMER 1 DOODSOOR- ZAAK BIJ NIEUWE AANPLANTINGEN!

Herkennen

- > de bladeren gaan slap hangen, worden vervolgens bruin vanaf de rand en verschrompelen
- > in een verder stadium gaat ook de schors rimpelen en sterft de twijg af

Voorkomen

- > Geef water
 - ± 50 liter water per hoogstamfruitboom per keer
 - minstens één keer per week
 - bij voorkeur 's avonds zodat het water de kans krijgt in de bodem te trekken
 - maak eventueel een richeltje om te vermijden dat het water wegloopt
 - ga door tot na de droogteperiode, het duurt immers een tijdje voordat de regen voldoende diep in de bodem is doorgedrongen
- > Bedek de bodem
 - dek de grond af met een mulchlaag (5 cm of dikker), bij voorkeur van goed verteerde compost of stalmest
 - houd de stamvoet vrij (Ø 10 cm)
 - heb je last van woelmuizen: bedek de bodem dan enkel van april tot oktober
- > Hou de boomschijf (=de omtrek van de kruin geprojecteerd op de grond) vrij van concurrerende vegetatie
 - dit vermijdt wortelconcurrentie
 - hak daartoe de bovenlaag regelmatig en oppervlakkig (1 à 2 cm). Dit remt verdamping en kieming van zaden.

> Verwijder stamscheuten

- scheuten op de stam pikken het vocht in dat de takken en bladeren van de kruin nodig hebben. Verwijder deze stamscheuten gedurende het hele groeiseizoen. Liefst op het ogenblik dat ze nog niet verhout zijn (mei, juni) en je ze nog gewoon kan aftrekken (let wel steeds op dat je geen schors van de stam afscheurt). Zijn ze al dikker, snoei ze dan tot tegen de stam af met een snoeischaar. Let erop dat je alle scheuten onder de ent verwijderd. Deze scheuten behoren immers niet tot het gewenste ras.

> Snoei

- indien bij de aanplant de plantsnoei niet werd uitgevoerd, of als er toch nog relatief veel blad aanwezig is, kan je de takken alsnog verder inkorten.

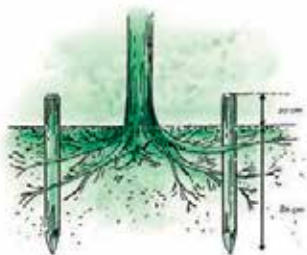
MAAISCHADE

Herkennen:

- > rafelige, losgekomen schors
- > beschadigde stam

Voorkomen:

- > plaats drie lage paaltjes in driehoekvorm



Paaltjes tegen maaischade



Kunststof korf tegen maaischade



Vraatschade

VRAATSCHADE AAN DE BOOM

Herkennen:

- > pikschade aan knoppen (vogels)
- > afbijten twijgen en schillen van de stam (haas/konijn)
- > veegschade aan stam of takken en afbijten van knoppen (ree)
- > ondergrondse gangen en afvreten van schors aan wortels en stamvoet (woelmuisen en ratten)

Voorkomen:

- > plaats een vogelverschrikker
- > plaats een voldoende hoge cilinder van fijnmazige draad rondom de stam of plaats een kunststof beschermespiraal (minder gunstig door donker en vochtig klimaat rond de stam). Gedetailleerde info hierover vind je onder de hoofding "Bescherming"
- > omhein (tijdelijk) het hele perceel
- > smeer de stam in met een wildafweermiddel

VRAAT- EN ZUIGSCHADE AAN BLADEREN EN JONGE SCHEUTEN

Herkennen:

- > onregelmatige gaten in bladeren
- > opgekrulde bladeren en misvormingen bij de scheutgroei

Voorkomen:

- Bij een beperkte aantasting is bestrijding niet nodig. Bij een zware aantasting in het eerste of tweede groeiseizoen kan de schade echter zo groot zijn dat een ingreep verantwoord is.
- > hang met hooi gevulde omgekeerde bloempotjes die je eerst enkele dagen onder een ruige perceels- of haagrand hebt geplaatst in de bomen. De daarin aanwezige oorwormen zullen de plaag bestrijden.
- > spuit bladluizen weg met een krachtige waterstraal of bespuit de boom met een oplossing van bruine zeep
- > plaats van oktober tot januari lijmbanden rond de stam voor het wegvangen van vrouwelijke wintervlinders

VERDERE AANDACHTSPUNTEN

- > knelt de boombindband rond de stam of is hij ingegroeid? Maak hem los en maak hem ruimer of vervang hem door een nieuw, groter exemplaar.
- > controleer de bescherming tegen vee of andere dieren en herstel ze indien nodig.
- > wees bedacht op mogelijke ziektes in de boomgaard. Sommige aantastingen zijn relatief onschuldig en beheersbaar, andere kunnen grote ravage aanrichten (vb. bacterievuur bij appel en peer; zie www.vlaamsbrabant.be/bacterievuur). Snelle identificatie van de aandoening en tijdig ingrijpen via gepaste maatregelen kan veel ellende besparen. Vakliteratuur en kwekers of andere experts kunnen je daarbij helpen en ook op het internet vind je heel wat informatie.





SOORTEN- EN RASSENKEUZE

TYPISCHE FRUITRASSEN VAN VLAAMS-BRABANT

Op de volgende bladzijden vind je lijsten met een aantal typische fruitrassen voor Vlaams-Brabant. Op basis van de vruchtkenmerken, de boomvorm, het gewenste gebruik, ... kan je hieruit een keuze maken voor jouw eigen hoogstamboomgaard. Maar eigen voorkeur is niet het enige waar je rekening mee moet houden. Om vruchten te hebben van de fruitboom van jouw keuze, moet je er ook voor zorgen dat er een goede bestuiver in de omgeving aanwezig is!

BESTUIVING

Opdat fruitbomen vruchten zouden dragen moeten de bomen niet alleen bloeien, de bloesems moeten ook worden bestoven. Er bestaan rassen die zichzelf kunnen bestuiven (zelfbestuiving). Andere rassen kunnen dit niet en hebben stuifmeel nodig van een andere boom (andere ras van dezelfde soort) om te worden bestoven (kruisbestuiving). Ook rassen die zelfbestuivend zijn, zullen meestal rijker dragen als er soortgenoten in de buurt staan en kruisbestuiving kan optre-

den. Het zijn insecten (bijen, hommels, ...) die zorgen voor deze kruisbestuiving. Het volstaat echter niet om zomaar twee rassen naast elkaar te zetten om zeker te zijn dat ze elkaar zullen bestuiven. Sommige rassen hebben namelijk slecht stuifmeel en kunnen geen enkel ander ras bestuiven. Een tweede belangrijke factor is dat de rassen die door kruisbestuiving moeten worden bevrucht ongeveer op hetzelfde moment moeten bloeien. Om een goede bestuiver te zijn moet een ras dus stuifmeel hebben van goede kwaliteit én tegelijk bloeien met het te bestuiven ras.

In een omgeving met veel fruitbomen in de nabijheid of in een grote boomgaard hoeft kruisbestuiving geen probleem te zijn. In een kleine geïsoleerde boomgaard kan je de rassen best op mekaar afstemmen qua bestuiving.

Appels, peren en kersen zijn zelden zelfbestuivend. Bij appels kunnen ook sierappels voor bestuiving zorgen. Krieken, perziken, abrikozen, mispels, amandel- en moerbeibomen zijn vaak gedeeltelijk zelfbestuivend, net zoals heel wat pruimen. In de lijsten wordt bij ieder ras minstens één goede bestuiver vermeld.

Voor meer info kan je terecht bij je Regionaal Landschap, de Nationale Boomgaardenstichting, de gespecialiseerde boomkwekers en online-bestuivingstabellen.



APPELS

Bellefleur, Brabantse • Herkomst: Nederland • Synoniem voor o.a. Enkele Bellefleur, Petit Bon Pomme • Boomkenmerken: tamelijk groeikrachtige boom, rustiek boomgaardras, weinig vorstgevoelig • Vruchtkenmerken: middelgroot, groen-rood • Vruchtvlees: vast, zuurzoet, stevig • Gebruik: keuken • Pluk: december • Bewaring mogelijk tot in maart • Ziekten: op natte grond vatbaar voor kanker • Bestuiver(s): o.a. Reinette de France, Reinette Etoilée, Court Pendu, Eijdsener Klumpke, zelfbestuiving

Bellefleur, Dubbele • Herkomst: België (Herve) • Synoniem voor o.a. Ossekop, Bellefleur Large Mouche, Double Bon Pommier • Boomkenmerken: zeer groeikrachtig rustiek boomgaardras, weinig vorstgevoelig, gedijt best op lichte gronden • Vruchtkenmerken: groot, geel-rood gestreept, kort kegelvormig • Vruchtvlees: vast, geel, matig sappig, aangenaam zoetzuur • Gebruik: eetvrucht, keuken • Pluk: oktober • Bewaring mogelijk tot in maart • Ziekten: vrij gezond, vatbaar voor meeldauw en schurft • Bestuiver(s): o.a. Transparente Blanche, Reinette Etoilée

Bellefleur, Franse • Herkomst: onbekend • Synoniem voor o.a. Pomme de Pentecôte, Belle Femme, Bellefleur Rouge • Boomkenmerken: rustiek boomgaardras, weinig vorstgevoelig • Vruchtkenmerken: groot, groen met paars-rode blos aan de zonzijde • Vruchtvlees: vast, wit-geel, matig sappig, aangenaam rins • Gebruik: eetvrucht, keuken • Pluk: oktober • Bewaring mogelijk tot in april • Ziekten: op natte grond witziekte en kanker • Bestuiver(s): o.a. Reinette Etoilée

Boskoop, Groene • Herkomst: Nederland (Boskoop) • Synoniem voor o.a. Schone van Boskoop, Belle de Boskoop, Goudreinette • Boomkenmerken: groeikrachtige boom, sterke snoei nodig om vruchtbaarheid te stimuleren, houdt niet van droge gronden • Vruchtkenmerken: groot, geel-grauw met rode blos • Vruchtvlees: vast, sappig, fris-zuur, fijn aroma • Gebruik: eetvrucht, keuken • Pluk: oktober • Bewaring mogelijk tot in maart • Ziekten: vrij ziektegevoelig • Bestuiver(s): o.a. Winter Banana, Keuleman, Transparente Blanche

Court Pendu Rosat • Herkomst: Europa • Synoniem voor o.a. Court Pendu Plat, Platte Kortsteel • Boomkenmerken: zeer vruchtbaar, zeer oud ras, vraagt goed doorlatende bodems, kleine kroon • Vruchtkenmerken: middelgroot, roodachtig, sterk afgeplat • Vruchtvlees: vast, fijn aroma, zoetzuur, met een hoog suikergehalte, hoogste kwaliteit • Gebruik: eetvrucht • Pluk: november • Bewaring mogelijk tot in april • Ziekten: matig gevoelig voor kanker en schurft • Bestuiver(s): o.a. zelfbestuivend, Reinette Etoilée, Winter Banana

Eijdsener Klumpke • Herkomst: Nederland of Duitsland • Synoniem voor o.a. Sabot d'Eysden, Posson Rouge d'Hollande • Boomkenmerken: groeikrachtig, gezond, vruchtbaar, rustiek boomgaardras • Vruchtkenmerken: middelgroot, groen-rood •

Vruchtvlees: vast, wit-groen, zoetzuur • Gebruik: eetvrucht, keuken • Pluk: oktober • Bewaring mogelijk tot in maart • Ziekten: gezond ras, wel gevoelig voor schurft en kanker • Bestuiver(s): o.a. Reinette Etoilée

Jacques Lebel • Herkomst: Frankrijk (Amiens) • Synoniem voor o.a. Double des Vosges, Pomme à Beignets • Boomkenmerken: gezonde en krachtige groeier, zeer productief, rustiek boomgaardras, weinig vorstgevoelig • Vruchtkenmerken: groot, geel-groen • Vruchtvlees: zacht, wit vlees, sappig, zoetzuur • Gebruik: eetvrucht, keuken • Pluk: september • Bewaring mogelijk tot in december • Ziekten: gezond ras, gevoelig voor bloedluis, soms kanker op natte gronden • Bestuiver(s): o.a. Keuleman, Reine des Reinettes, Transparente Blanche

Keuleman • Herkomst: België of Duitsland • Synoniem voor o.a. Kuileman, Nez, Gueule de Mouton • Boomkenmerken: krachtig groeiende boom, rustieke variëteit, rijke drager • Vruchtkenmerken: klein, groen-geel, stomp toelopend • Vruchtvlees: hard, groen-wit, lichtzuur, uitstekende sapappel • Gebruik: keuken • Pluk: oktober • Bewaring mogelijk tot in april • Ziekten: zeer gezond ras, gebeurlijk spintaantasting • Bestuiver(s): o.a. Princesse Noble

Keuleman, Dubbele • Herkomst: België • Boomkenmerken: rustiek boomgaardras, weinig vorstgevoelig • Vruchtkenmerken: middelgroot, geel-rood, langgerokken conisch • Gebruik: keuken • Pluk: oktober • Bewaring mogelijk tot in april • Ziekten: zeer gezond ras • Bestuiver(s): o.a. Jacques Lebel, Reinette de France

Rambour D'Hiver • Herkomst: Frankrijk • Synoniem voor o.a. Winterrambour • Boomkenmerken: rustiek boomgaardras • Vruchtkenmerken: groot, wit-geel • Vruchtvlees: zacht, sappig, zoet • Gebruik: eetvrucht,

keuken • Pluk: november • Bewaring mogelijk tot in maart • Ziekten: zeer ziektebestendig • Bestuiver(s): o.a. Reinette de Champagne

Reinette Baumann • Herkomst: België (Brussel) • Boomkenmerken: rustiek boomgaardras, weinig vorstgevoelig • Vruchtkenmerken: middelgroot, geel met rode strepen • Vruchtvlees: wit, fijn, zoetzuur • Gebruik: eetvrucht • Pluk: december • Bewaring mogelijk tot in januari • Bestuiver(s): o.a. Jacques Lebel, Transparente Blanche

Reinette de France • Herkomst: België (Doornik) • Synoniem voor o.a. Court pendu de Tournay, Reinette Grise du Limousin, Grauwe Rabou, Franse Reinette • Boomkenmerken: matige, maar regelmatige opbrengst • Vruchtkenmerken: middelgroot, goud-geel met rode blos, afgeplat • Vruchtvlees: fijn, geelachtig, krakend, zeer zoet • Gebruik: eetvrucht, keuken • Pluk: oktober • Ziekten: gezond ras, soms witziekte • Bestuiver(s): o.a. Winter Banana

Reinette Etoilée • Herkomst: België (Limburg-Luik) • Synoniem voor o.a. Sterappel, Pomme de cœur, Wijnappel • Boomkenmerken: steil omhoog groeiende takken, later breed uitgroeiend, droge gronden • Vruchtkenmerken: middelgroot, karmijnrood met grijze stippen • Vruchtvlees: knapperig, wit-rood met uitzonderlijk friszuur aroma • Gebruik: eetvrucht, keuken • Pluk: oktober • Bewaring mogelijk tot in januari • Ziekten: gevoelig voor wormstekigheid, meeldauw, witziekte • Bestuiver(s): o.a. Brabantse Bellefleur, Eijdsener Klumpke, Transparente Blanche

Reinette Grise • Herkomst: Europa • Synoniem voor o.a. Grijze winterreinette • Boomkenmerken: krachtig, gezond, rustiek boomgaardras, weinig vorstgevoelig • Vruchtkenmerken: middelgroot, grauw-

bruin • Vruchtvlees: sappig, zachtzuur, fijn aroma • Gebruik: eetvrucht, keuken • Pluk: november • Bewaring mogelijk tot in maart • Bestuiver(s): o.a. Winter Banana

Reinette Hernaut • Herkomst: België • Synoniem voor o.a. Dubbele Speeckaert • Boomkenmerken: goed boomgaardras, ook geschikt voor laagstam en leivormen • Vruchtkenmerken: groot • Vruchtvlees: zachtzuur • Gebruik: eetvrucht, keuken • Pluk: november • Bewaring mogelijk tot in januari • Ziekten: vruchten weinig schurftgevoelig • Bestuiver(s): o.a. Brabantse Bellefleur

Reinette Vurenveld • Herkomst: België • Synoniem voor o.a. Reinette van Tervuren • Boomkenmerken: specifiek ras van het Dijleland • Vruchtkenmerken: groot, rood, rond • Vruchtvlees: zoetzuur • Gebruik: eetvrucht • Bestuiver(s): niet gekend

Transparente Blanche • Herkomst: Baltische staten • Synoniem voor o.a. Oogstappel, Klarapfel • Boomkenmerken: relatief kleine boom, matig tot zwakke groeier • Vruchtkenmerken: middelgroot, witgeel, mooi rond • Vruchtvlees: sappig, groengeelachtig wit, friszuur • Gebruik: keuken • Pluk: half juli • Bewaring mogelijk tot in augustus • Ziekten: gevoelig voor kanker • Bestuiver(s): o.a. Joseph Musch

Winter Banana • Herkomst: Verenigde Staten (Ohio) • Boomkenmerken: sterk groeiend, brede kroon • Vruchtkenmerken: tamelijk groot, groen-rose • Vruchtvlees: vast, wit, aromatisch, halfsappig, robuust • Gebruik: eetvrucht • Pluk: november • Bewaring mogelijk tot in april • Ziekten: zeer ziektebestendig • Bestuiver(s): o.a. Transparente de Croncels



PEREN

Belle Angevine • Herkomst: Groot-Brittannië • Synoniem voor o.a. Belle de Tervuren • Boomkenmerken: rustiek ras, middelmatig groot, krachtige groei, onregelmatige vorm • Vruchtkenmerken: zeer groot, donkergroen, asymmetrische vorm • Vruchtvlees: wit, knapperig, sappig • Gebruik: keuken • Pluk: oktober • Bewaring mogelijk tot in maart • Bestuiver(s): Beurré Hardy

Beurré Alexandre Lucas • Herkomst: Frankrijk (Blois) • Boomkenmerken: matige groei, verlangt een rijkere bodem • Vruchtkenmerken: groot, grauwgroen, mooi gelijkvormig • Vruchtvlees: sappig zoetzuur, wit, grofkorrelig • Gebruik: eetvrucht, keuken • Pluk: oktober • Bewaring mogelijk tot in december • Ziekten: gezond ras • Bestuiver(s): o.a. Beurré Hardy, Calebasse Bosc

Beurré Diel • Herkomst: België (Vilvoorde) • Synoniem voor o.a. Beurré Magnifique, Beurré Royal, Dry-toren, Beurré des Trois Tours, Meloenpeer • Boomkenmerken: matige groeier • Vruchtkenmerken: groot, groengeel • Vruchtvlees: zeer saprijk, geelachtig, aangenaam aroma • Gebruik: eetvrucht •

Pluk: november • Bewaring mogelijk tot in januari • Ziekten: vrij gezond behalve schurft • Bestuiver(s): o.a. Calebasse Bosc

Beurré Hardy • Herkomst: Frankrijk (Boulogne-sur-Mer) • Synoniem voor o.a. Poire Hardy, Boterpeer • Boomkenmerken: groeikrachtig typisch rustiek boomgaardras • Vruchtkenmerken: groot, bruin-groen, dikbuikig tolvormig • Vruchtvlees: fijn smeltend, zoet, aromatisch, hoogste kwaliteit • Gebruik: eetvrucht • Pluk: september • Bewaring mogelijk tot in november • Ziekten: schurftgevoelig • Bestuiver(s): o.a. Clapp's Favourite, Comtesse de Paris, Beurré Alexandre Lucas

Bruine Kriekpeer • Herkomst: België (A'pen) • Synoniem voor o.a. Colorée de Juillet, Bunte Julibirne • Boomkenmerken: enorme dracht, rustieke gezonde boom • Vruchtkenmerken: middelgroot, groen-bruin, dik • Vruchtvlees: smeltend, boterachtig vlees, weinig bewarend, veelzijdig gebruik • Gebruik: eetvrucht, keuken • Pluk: eind juli-begin aug • Ziekten: weinig ziektegevoelig • Bestuiver(s): o.a. Legipont, Clapp's Favourite

Calebasse à La Reine • Herkomst: België • Synoniem voor o.a. Wijnpeer • Boomkenmerken: groeikrachtig en productief, rustieke boom • Vruchtkenmerken: tamelijk groot, grijs-geel, langgerekt • Vruchtvlees: halfzacht, zeer sappig, zoet, wel vlug buikziek • Gebruik: eetvrucht, keuken • Pluk: september • Ziekten: schurftgevoelig • Bestuiver(s): o.a. Calebasse Bosc, Clapp's Favourite

Calebasse Bosc • Herkomst: Frankrijk (Apremont) • Boomkenmerken: matige groei, goede vruchtbaarheid • Vruchtkenmerken: tamelijk groot, kaneelbruin, langgerekte flesvorm • Vruchtvlees: fijn, vast, sappig, zeer zoet, goede kwaliteit • Ge-

bruik: eetvrucht • Pluk: oktober • Bewaring mogelijk tot in november • Ziekten: zeer ziektebestendig • Bestuiver(s): o.a. Legipont, Clapp's Favourite, Double Flip

Calebasse De Tirlémont • Herkomst: België (Tienen) • Boomkenmerken: vruchtbare boom • Vruchtkenmerken: groot, langgerekt • Vruchtvlees: smeltend, sappig, hoogste kwaliteit • Gebruik: eetvrucht • Pluk: november • Ziekten: zeer ziektebestendig • Bestuiver(s): geen voorkeur gekend

Clapp's Favourite • Herkomst: Verenigde Staten (Dorchester) • Synoniem voor o.a. Clapp's Liebling • Boomkenmerken: gezond rustiek boomgaardras, vrij trage groei • Vruchtkenmerken: groot, citroengeel met rose blos, eivormig • Vruchtvlees: fijn smeltend, wit, zoet met aangename smaak • Gebruik: eetvrucht • Pluk: augustus • Bewaring mogelijk tot in september • Ziekten: lichte gevoeligheid voor schurft • Bestuiver(s): o.a. Legipont, Comtesse de Paris

Comtesse de Paris • Herkomst: Frankrijk (Dreux) • Boomkenmerken: middelmatig groeikrachtige, zeer vruchtbare, rustieke boom, verlangt rijkere bodem • Vruchtkenmerken: middelmatig dik, bleekgroen, langwerpig • Vruchtvlees: zeer fijn, sappig en lekker • Gebruik: eetvrucht • Pluk: november • Bewaring mogelijk tot in februari • Ziekten: zeer ziektebestendig • Bestuiver(s): o.a. Legipont, Clapp's Favourite

De Curé • Herkomst: Frankrijk • Synoniem voor o.a. Pastoorspeer • Boomkenmerken: groeikrachtig rustiek boomgaardras, voor alle bodems geschikt • Vruchtkenmerken: tamelijk groot, groen-geel • Vruchtvlees: half smeltend, zeer sappig, zuurzoet, hoogste kwaliteit • Gebruik: eetvrucht,

keuken • Pluk: december • Bewaring mogelijk tot in januari • Ziekten: licht gevoelig voor schurft • Bestuiver(s): o.a. Beurré Hardy, Clapp's Favourite

Double Flip • Herkomst: België • Synoniem voor o.a. Beurré De Merode • Boomkenmerken: groeikrchtig rustiek boomgaardras, matig vruchtbaar, geschikt voor alle soorten gronden • Vruchtkenmerken: groot, groen, kort en rond • Vruchtvlees: goed smeltend, sappig, aromatisch • Gebruik: eetvrucht, keuken • Pluk: september • Bewaring mogelijk tot in oktober • Ziekten: vrij ziekteresistent • Bestuiver(s): o.a. Clapp's Favourite

Durondeau • Herkomst: België • Boomkenmerken: zeer gewaardeerd ras • Vruchtkenmerken: groot • Vruchtvlees: half smeltend, zeer sappig zoet, aangenaam zuur geparformeerd • Gebruik: eetvrucht • Pluk: oktober • Bewaring mogelijk tot in november • Ziekten: gevoelig voor perenvuur • Bestuiver(s): o.a. Legipont

Jefkespeer • Herkomst: België • Synoniem voor o.a. Beurré Chaboceau, St-Joseph, Poire de Joseph • Boomkenmerken: oud rustiek ras, windvast, sterke groei, goede en regelmatige dracht • Vruchtkenmerken: middelgroot, bruin, conisch rond -tolvormig • Vruchtvlees: sappig, wit, zoet • Gebruik: eetvrucht • Pluk: augustus • Bewaring mogelijk tot in september • Ziekten: schurftresistent • Bestuiver(s): o.a. Clapp's Favourite

Legipont • Herkomst: België (Charneux) • Synoniem voor o.a. Burgmeesterspeer, Leopoldspeer • Boomkenmerken: groeikrchtig, vruchtbaar, rustiek boomgaardras, piramidale kruin, zeer winterhard • Vruchtkenmerken: middelmatig dik, groen-geel • Vruchtvlees: fijn, zeer smeltend, sappig • Gebruik: eetvrucht, keuken • Pluk: oktober • Ziekten: lichte gevoeligheid voor schurft en loodglans • Bestuiver(s): o.a. Clapp's Favourite, Beurré Hardy

Nouveau Poiteau • Herkomst: België • Synoniem voor o.a. Bougiepeer • Boomkenmerken: zeer groeikrchtige en vruchtbare, rustieke gezonde boom • Vruchtkenmerken: groot, bruin-groen, langwerpig • Vruchtvlees: fijn, boterig, smeltend, sappig, zoet • Gebruik: eetvrucht • Pluk: oktober • Ziekten: vlug buikziek • Bestuiver(s): o.a. Clapp's Favourite, zelfbestuivend

Saint Remy • Herkomst: Frankrijk • Synoniem voor o.a. Bellissime d'Hiver • Boomkenmerken: goede dracht en groei, rustieke boom, voldoet zelfs op mindere bodems, grote vruchtbaarheid • Vruchtkenmerken: zeer dik, groen, dikbuikig tolvormig • Vruchtvlees: wit, zeer hard vlees, enorm bewaarvermogen, zeer goede stoofpeer • Gebruik: keuken • Pluk: december • Bewaring mogelijk tot in april • Ziekten: lichte gevoeligheid voor schurft • Bestuiver(s): o.a. Beurré Hardy, zelfbestuivend

Williams Duchess • Herkomst: Groot-Britannië • Synoniem voor o.a. Pitmaston • Boomkenmerken: groeikrchtig en zeer vruchtbaar • Vruchtkenmerken: zeer groot • Vruchtvlees: smeltend boterachtig, uitzonderlijk sappig • Gebruik: eetvrucht • Pluk: oktober • Ziekten: zeer ziektebestendig • Bestuiver(s): o.a. Clapp's Favourite

Zomerkeizerin • Herkomst: onbekend • Boomkenmerken: groeikrchtige, vruchtbare, rustieke boom in hoogstamvorm • Vruchtkenmerken: groot, geel-rood • Vruchtvlees: fijn smeltend, zoet • Gebruik: eetvrucht, keuken • Pluk: september • Bestuiver(s): Geen voorkeur gekend



KERSEN EN KRIEKEN

Bigarreau Blanc • Herkomst: Engeland • Synoniem voor o.a. Witte Kraker, Buttner's Yellow • Boomkenmerken: kleinere, gezonde boom, regelmatig vruchtbaar • Vruchtkenmerken: knappers - geel, weinig aangetast door vogels • Vruchtvlees: vast, krakend • Gebruik: eetvrucht • Pluk: begin juli • Bestuiver(s): o.a. Hedelfinger Riesenkirische

Bigarreau Burlat • Herkomst: Duitsland • Synoniem voor o.a. Bigarreau van Schriek • Boomkenmerken: sterke tot zeer sterke groei, regelmatig bolronde kruin, gezonde boom en regelmatig vruchtbaar, zeer waardevol ras, al zijn de vruchten redelijk barstgevoelig • Vruchtkenmerken: knappers - groot, donkerrood satijn, stompconisch • Vruchtvlees: vast, half krakend, zeer sappig, zoet, aangenaam smakend • Gebruik: eetvrucht • Pluk: eind mei - begin juni • Ziekten: gezond ras, wel barstgevoelig • Bestuiver(s): o.a. Schneider's Späte Knorpelkirische

Bigarreau Esperen • Herkomst: België • Synoniem voor o.a. Capucienen, Bigarreau Blanc et Rose, Witte Buiken • Boomkenmerken: groeikrchtig, rustiek boomgaardras met bolvormige kruin, snelle dracht en

grote vruchtbaarheid • Vruchtkenmerken: knappers/bonte kers - dik, geel-rood gevlekt blinkend, hartvormig • Vruchtvlees: vast, krakend, roomkleurig, zoet, sappig • Gebruik: eetvrucht • Pluk: eerste helft juli • Ziekten: weinig ziektegevoelig • Bestuiver(s): o.a. Hedelfinger Riesenkirische

Bigarreau Napoleon • Herkomst: Duitsland • Synoniem voor o.a. Lauermann, Kaiserskirische • Boomkenmerken: middelmatige groeikracht, opgaande opengespreide kruin, houdt vooral van droge bodem, doorlaatbaar en licht kalkrijk • Vruchtkenmerken: knappers/bonte kers - middelgroot tot groot, bleekgeel met karmijn blinkend, hartvormig en licht afgeplat • Vruchtvlees: krakend, vast, zoet, sappig, roomkleurig, aromatisch • Gebruik: eetvrucht • Pluk: eerste helft juli • Ziekten: gevoelig voor bacteriekanker en gomziekte, vooral op lichte grond • Bestuiver(s): o.a. Early Rivers, Bigarreau Burlat

Bigarreau Noir • Herkomst: België • Synoniem voor o.a. Zwarte Krakers, Late Krakers • Boomkenmerken: zeer sterke groeier, vormt majestueuze bomen die hoge leeftijden bereiken, hoge kruinen tot 12 m doorsnede, historisch, rustiek, gezond boomgaardras • Vruchtkenmerken: knappers - klein tot middelgroot, donker bruin-zwart blinkend • Vruchtvlees: zeer stevig, krakend vlees en harde huid • Gebruik: eetvrucht, keuken, inmaak • Pluk: half juli • Bewaring mogelijk gedurende 4 weken • Bestuiver(s): o.a. Zeeuwse Zoete Morel

Brabanders • Herkomst: België (Asse) • Synoniem voor o.a. Lukkens • Boomkenmerken: zeer productief • Vruchtkenmerken: middelgroot, paarsachtig zwart, hartvormig • Vruchtvlees: hard, matig sappig • Gebruik: eetvrucht, keuken • Pluk: eind juni - begin juli • Ziekten: geringe barstgevoeligheid maar rot gemakkelijk bij regenweer • Bestuiver(s): niet gekend

Early Rivers • Herkomst: Groot-Brittannië • Synoniem voor o.a. Afhangers, Franse Vroege, Blinkaars, Lindekers, Duitse Meikers • Boomkenmerken: sterke groei, half opgaande opengespreide kruin, regelmatig vruchtbaar en onregelmatig rijpend, wat voor de liefhebber de oogstperiode verlengt • Vruchtkenmerken: eigenlijke kers - vrij groot, donkerbruin tot bijna zwart blinkend, rondig • Vruchtvlies: middelmatig vast, zeer sappig met bloedrood sap, zoet, zeer aangenaam van smaak • Gebruik: eetvrucht, keuken, kersenkoek en -vlaai (clafoutis) • Pluk: eind mei - begin juni • Ziekten: gezonde boom, goed bestand tegen barsten, kersenvlieg en monilia • Bestuiver(s): o.a. Bigarreau Napoleon

Hedelfinger Riesenkirische • Herkomst: Duitsland (Hedelfingen) • Synoniem voor o.a. Bruine Bigarreau, Blauwe Bigarreau • Boomkenmerken: sterke tot zeer sterke groei, brede bolvormige kruin, trage vruchtzetting, maar dan productief en regelmatig dragend, goed bestand tegen barsten • Vruchtkenmerken: knapkers - middelgroot, bruin-rood tot violet blinkend • Vruchtvlies: vast, krakend, sappig met kleurend sap, goed zoet, aromatisch • Gebruik: eetvrucht, keuken, inmaak • Pluk: half juni-half juli • Ziekten: gevoelig voor bacteriekanker • Bestuiver(s): o.a. Early Rivers, Bigarreau Esperen

Pater Stefaan • Herkomst: België (Affligem) • Boomkenmerken: ontdekt door een pater van de abdij van Affligem, typisch ras voor het Pajottenland • Vruchtkenmerken: zure kers - donkerrood • Gebruik: keuken • Pluk: eind juli • Ziekten: moniliare resistent • Bestuiver(s): zelfbestuivend

Schaarbeeke Kriek • Herkomst: België • Boomkenmerken: matig tot zwakke groei, enkele hoofdtakken met veel zijvertakkingen en kleinhout, bolvormige groei met afhangelende takken, veel wortelscheuten indien op eigen wortel • Vruchtkenmerken: rond,

donkerrood • Vruchtvlies: opvallend zoet, gebruikt voor kriekenbier • Gebruik: keuken • Pluk: begin augustus • Ziekten: zeer gezond ras • Bestuiver(s): zelfbestuivend
Waterkriek • Herkomst: België • Boomkenmerken: rustiek boomgaardras, sterk vergelijkbaar met de Schaarbeeke Kriek • Vruchtkenmerken: rond, donkerrood • Vruchtvlies: goede kwaliteit • Gebruik: eetvrucht • Pluk: half juli • Ziekten: zeer gezond ras • Bestuiver(s): zelfbestuivend



PRUIMEN

Altesse Double • Herkomst: Italië • Synoniem voor o.a. Dubbele Bakpruim, Italiaanse Kwets • Boomkenmerken: zeer vruchtbaar, rustiek boomgaardras • Vruchtkenmerken: groot, blauw-zwart • Vruchtvlies: vast, groen, hoogste kwaliteit • Gebruik: eetvrucht, keuken • Pluk: half september • Ziekten: ziektebestendig • Bestuiver(s): o.a. Belle de Louvain, Altesse Simple

Altesse Simple • Herkomst: onbekend • Synoniem voor o.a. Enkele Bakpruim, Duitse Kwets • Boomkenmerken: zeer vruchtbaar, oud ras, gedijt goed op de meeste gronden • Vruchtkenmerken: klein tot middelgroot, violet • Vruchtvlies: geel-groen, sappig, hoogste kwaliteit voor taarten en om te drogen • Gebruik: eetvrucht, keuken • Pluk: eind september • Ziekten: zeer gezond ras • Bestuiver(s): zelfbestuivend

Belle de Louvain • Herkomst: België (Leuven) • Boomkenmerken: sterke groeier, mooie, rustieke boom, zeer vruchtbaar • Vruchtkenmerken: middelgroot tot groot, roodblauw, langwerpige eivormig • Vruchtvlies: sappig, geel, beetje flauwe smaak • Gebruik: eetvrucht, keuken • Pluk: eerste helft augustus • Ziekten: gezond, vatbaar voor loodglans • Bestuiver(s): zelfbestuivend

Bleue de Belgique • Herkomst: België • Synoniem voor o.a. Bleue de Perck, Vette Kuten • Boomkenmerken: vrij zwakke groeier, typisch rustiek boomgaardras • Vruchtkenmerken: middelgroot, paars-blauw, ovaal • Vruchtvlies: sappig, zoet, hoogste kwaliteit • Gebruik: eetvrucht • Pluk: half augustus • Ziekten: gezond ras, gevoelig voor pruimenrot en monilia • Bestuiver(s): o.a. Reine Claude d'Althan, zelfbestuivend

Mirabelle de Nancy • Herkomst: Frankrijk, oorspronkelijk uit Azië • Synoniem voor o.a. Gele Mirabel, Mirabelle Abricotée • Boomkenmerken: zeer vruchtbare kleinkronige boom • Vruchtkenmerken: klein, geel-rood • Vruchtvlies: zeer zoet, hoogste kwaliteit voor alle gebruik • Gebruik: eetvrucht, keuken • Pluk: tweede helft augustus • Ziekten: zeer gezond ras • Bestuiver(s): o.a. Reine Claude d'Althan, Belle de Louvain, zelfbestuivend

Pamelse Datjes • Herkomst: Groot-Brittannië (Sawbridgeworth) • Synoniem voor o.a. Vilvoordse, Early Rivers Prolific, Précoce

favorite, Eldense Blauwe • Boomkenmerken: groei krachtig maar houdt kleine kroon, zeer vruchtbaar • Vruchtkenmerken: klein, rood-zwart • Vruchtvlies: fijn, geel, sappig, zoet • Gebruik: eetvrucht, keuken • Pluk: tweede helft augustus • Ziekten: weinig ziektegevoelig behalve spintmijt • Bestuiver(s): o.a. Reine Claude d'Althan, Reine Claude d'Oullins

Reine Claude d'Althan • Herkomst: Bohemen • Synoniem voor o.a. Conducta • Boomkenmerken: sterk groeiende, zeer vruchtbare, rustieke boom voor gunstige bodems • Vruchtkenmerken: groot, zeer mooi paars-rose, rond • Vruchtvlies: fijn, goudgeel, sappig, zoet • Gebruik: eetvrucht • Pluk: begin september • Ziekten: gezond, vatbaar voor loodglans • Bestuiver(s): o.a. Reine Claude d'Oullins, Belle de Louvain, Bleue de Belgique

Reine Claude d'Oullins • Herkomst: Frankrijk (Oullins) • Synoniem voor o.a. Reine Claude Précoce • Boomkenmerken: zeer groei krachtige en vruchtbare rustieke boom • Vruchtkenmerken: groot, geel, rond • Vruchtvlies: sappig zoet, hoogste kwaliteit voor alle toepassingen • Gebruik: eetvrucht, keuken • Pluk: tweede helft augustus • Ziekten: gezond ras, wel barstgevoelig • Bestuiver(s): o.a. zelfbestuivend, Reine Claude d'Althan

Reine Claude Verte • Herkomst: onbekend • Synoniem voor o.a. Groene Reine Claude, Reine Claude Crottée, Kroosjespruim • Boomkenmerken: variabel tot zwak dragend • Vruchtkenmerken: middelgroot, geel-groen met rode stippen • Vruchtvlies: zeer zoet buitengewoon aroma, hoogste kwaliteit • Gebruik: eetvrucht • Pluk: tweede helft augustus • Ziekten: weinig ziektegevoelig • Bestuiver(s): o.a. Reine Claude d'Althan, Reine Claude d'Oullins, Mirabelle de Nancy

Sultan • Herkomst: Groot-Brittannië •

Boomkenmerken: zeer sterke groeier, goede maar wisselvallige productie, wel goed rendement • Vruchtkenmerken: zeer groot, blauw-geel, langwerpig • Vruchtvlees: sappig, zuur-zoet fijn aroma • Gebruik: eetvrucht • Pluk: eind september • Ziekten: ziektebestendig • Bestuiver(s): o.a. Altesse Simple, Reine Claude d'Althan



ANDERE

Kwee - Champion • Herkomst: oorspronkelijk uit Azië • Boomkenmerken: zwakke groeier, zeer goede opbrengst • Vruchtkenmerken: groot, peervormig • Vruchtvlees: vast, sappig, aromatisch • Gebruik: keuken (gelei) • Pluk: september • Ziekten: gezond ras, wel gevoelig voor schurft en meeldauw • Bestuiver(s): zelfbestuivend

Mispel - Reus van Breda • Herkomst: Nederland, oorspronkelijk uit Zwarte Zee-regio • Boomkenmerken: zeer vruchtbaar, sterke

groeier • Vruchtkenmerken: groot, dof-bruin, typisch kroontje • Vruchtvlees: aparte smaak, pas oogsten na de eerste vorst als de vruchten zachter worden • Gebruik: eetvrucht, keuken • Pluk: na de eerste vorst • Bewaring: laten rijpen tot beursheid • Bestuiver(s): zelfbestuivend

Okkernoot - niet veredeld • Herkomst: Eurazië • Synoniem voor o.a. walnoot • Boomkenmerken: zeer breed uitgroeiende, grote boom, bladeren insectenwerend • Vruchtkenmerken: middelgroot • Vruchtvlees: zachtzoete smaak met bittere schil • Pluk: september • Ziekten: bacteriebrand, bladvlekkenziekte • Bestuiver(s): Juglians regia (ander specimen van dezelfde soort).

Okkernoot - Buccaneer • Herkomst: Eurazië • Synoniem voor o.a. walnoot • Boomkenmerken: sterk opgaand, met smalle hoge kroon, geen kortloten • Vruchtkenmerken: groot, maar kort en breed met weinig groeven • Vruchtvlees: lichte bitterheid • Pluk: eind september tot half oktober • Ziekten: weinig ziektegevoelig • Bestuiver(s): zelfbestuivend

Zwarte Moerbeï • Herkomst: Iran - Armenië • Synoniem voor o.a. moerbezie, moerbes • Boomkenmerken: trage groeier, maar kan heel oud worden • Vruchtkenmerken: lijkt erg op zwarte braambessen of frambozen • Vruchtvlees: zuurzoet en aromatisch, zeer zacht • Pluk: half augustus tot eind september • Ziekten: bladvalziekte indien de plant niet luchtig genoeg staat • Bestuiver(s): zelfbestuivend

REFERENTIES, NUTTIGE LINKS & INTERESSANTE LECTUUR

LITERATUUR

1. "Fruit als smakelijk erfgoed", Van de Vijver, M. & Stadsbader T., Halle, 2004, Regionaal Landschap Zenne, Zuun en Zoniën, 94 p. ill., ISBN : 90-8086-671-7 (gratis te downloaden op www.pajot-zenne.be)

NUTTIGE LINKS

1. www.houtwal.be
2. library.wur.nl/speccol/fruithof/fruit
3. www.bongerdgroteveen.nl
4. pomologie.com/
5. www.hoogstamboomgaard.be/
6. www.boomgaardenstichting.be/
7. www.neerlandstuin.nl
8. www.vlaanderen.be/nl/publicaties/detail/technisch-vademecumbomen-harmonisch-park-en-groenbeheer
9. www.vlaamsbrabant.be/bacterievuur/
10. www.pcfruit.be



**VLAAMS-
BRABANT**

Provincie Vlaams-Brabant

Dienst leefmilieu
Provincieplein 1
3010 Leuven
tel. 016 26 74 24
natuur@vlaamsbrabant.be
www.vlaamsbrabant.be



**Regionaal Landschap
Noord-Hageland vzw**

Huize Hageland
Oudepastoriestraat 22
3390 Tielt-Winge
tel. 016 63 59 54
info@rlnh.be | www.rlnh.be

*Aangesloten steden en
gemeenten: Aarschot,
Begijnendijk, Bekkevoort,
Diest, Holsbeek, Keerbergen,
Lubbeek, Rotselaar,
Scherpenheuvel-Zichem,
Tielt-Winge en Tremelo.*

REGIONALE LANDSCHAPPEN IN VLAAMS-BRABANT



**Regionaal Landschap
Dijleland vzw**

Witte Bomendreef 1
3050 Oud-Heverlee
tel. 016 40 85 58
info@rld.be | www.rld.be

*Aangesloten steden en
gemeenten: Bertem, Bierbeek,
Boortmeerbeek, Haacht,
Herent, Hoeilaart, Huldenberg,
Kampenhout, Kortenberg,
Leuven, Oud-Heverlee,
Overijse en Tervuren.*



**Regionaal Landschap
Zuid-Hageland vzw**

Schoolpad 43
3300 Hakendover
tel. 016 81 52 77
info@rlzh.be | www.rlzh.be

*Aangesloten steden en
gemeenten: Boutersem,
Geetbets, Glabbeek,
Hoegaarden, Kortenen,
Landen, Linter, Tienen en
Zoutleeuw.*



**Regionaal Landschap
Brabantse Kouters vzw**

Houtemsesteenweg 23
1800 Vilvoorde
tel. 02 253 43 04
info@brabantsekouters.be
www.brabantsekouters.be

*Aangesloten steden en
gemeenten: Asse,
Grimbergen, Kapelle-op-den-bos,
Kraainem, Londerzeel, Machelen,
Meise, Merchtem, Opwijk,
Steenokkerzeel, Vilvoorde,
Wemmel, Wezembeek-Oppeem,
Zemst en Zaventem.*



**Regionaal Landschap
Pajottenland en Zennevallei
vzw**

Donkerstraat 21
1750 Gaasbeek
tel. 02 452 60 45
info@pajot-zenne.be
www.pajot-zenne.be

*Aangesloten steden en
gemeenten: Affligem,
Beersel, Bever, Dilbeek,
Drogenbos, Galmaarden,
Gooik, Halle, Herne, Lennik,
Liedekerke, Linkebeek, Pepingen,
Roosdaal, Sint-Genesius-Rode,
Sint-Pieters-Leeuw en Ternat.*



REGIONALE LANDSCHAPPEN

www.regionalelandschappen.be

PROVINCIE VLAAMS-BRABANT

www.vlaamsbrabant.be

Beleidsverantwoordelijke

Bart Nevens, gedeputeerde leefmilieu

